

千葉科学大学 「学芸員養成課程の講義における ジャパンサーチ活用事例 ーワークスペースの機能を中心として」

千葉科学大学

動物危機管理学科

非常勤講師 渡邊麻里

本日の内容

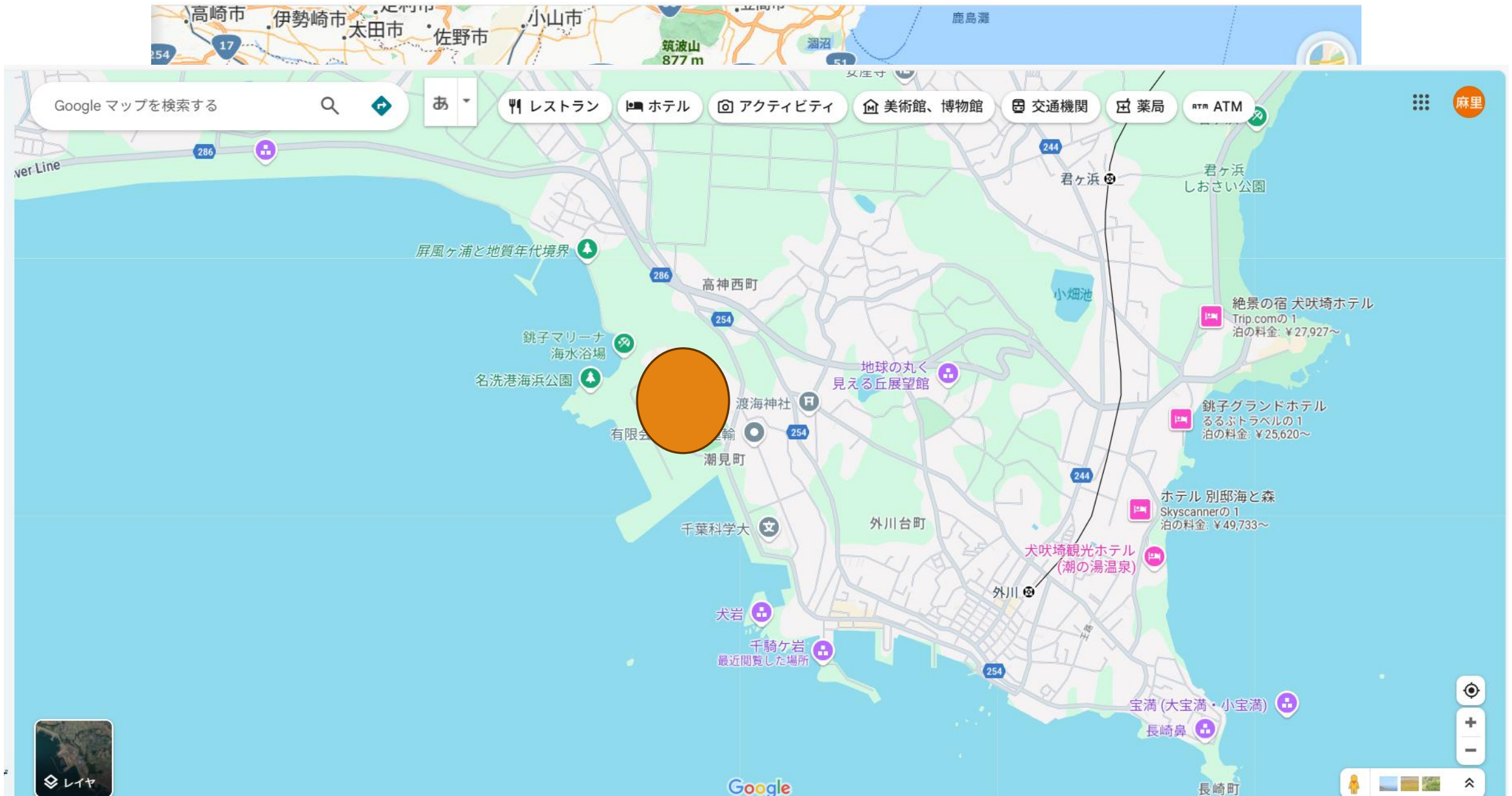
1. 千葉科学大学の紹介
2. 博物館学芸員と大学における養成課程
3. 千葉科学大学での実践例
4. 今後の課題と展望

1. 千葉科学大学について

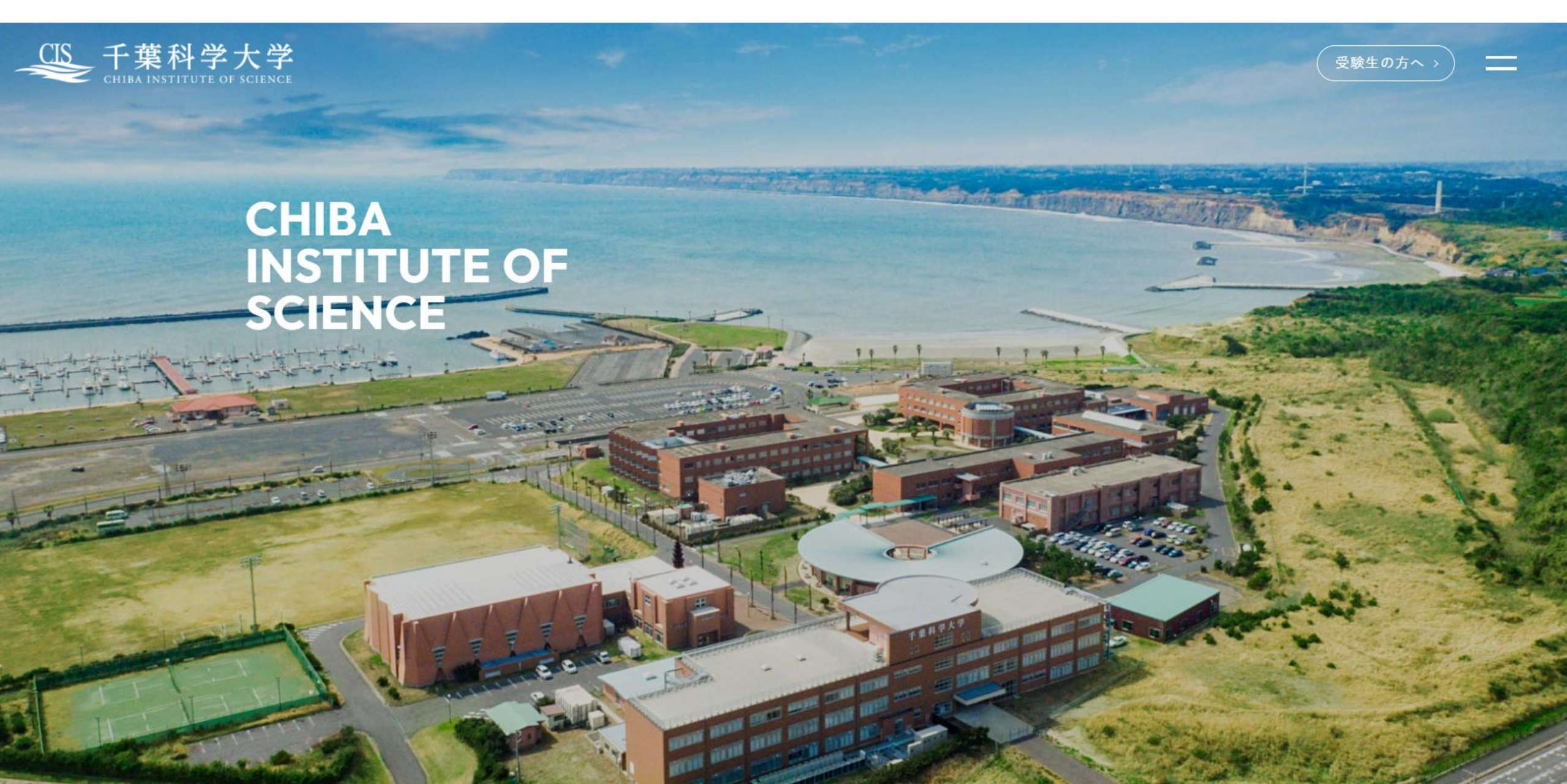


明日を学ぼう。

CIS by the SEA.



CHIBA INSTITUTE OF SCIENCE



千葉科学大学はここが違う！

- ★ **理系学芸員**を養成する大学は少数
- ★ 学芸員資格の講義は**追加費用が不要**
- ★ 大学周辺での**フィールドワーク**が充実
- ★ 学芸員への近道「**公務員**」講座が充実
- ★ **危機管理力**に優れた学芸員を育成

千葉科学大学危機管理学部
動物危機管理学科 博物館学芸員
HPより

2. 博物館学芸員と大学における養成課程

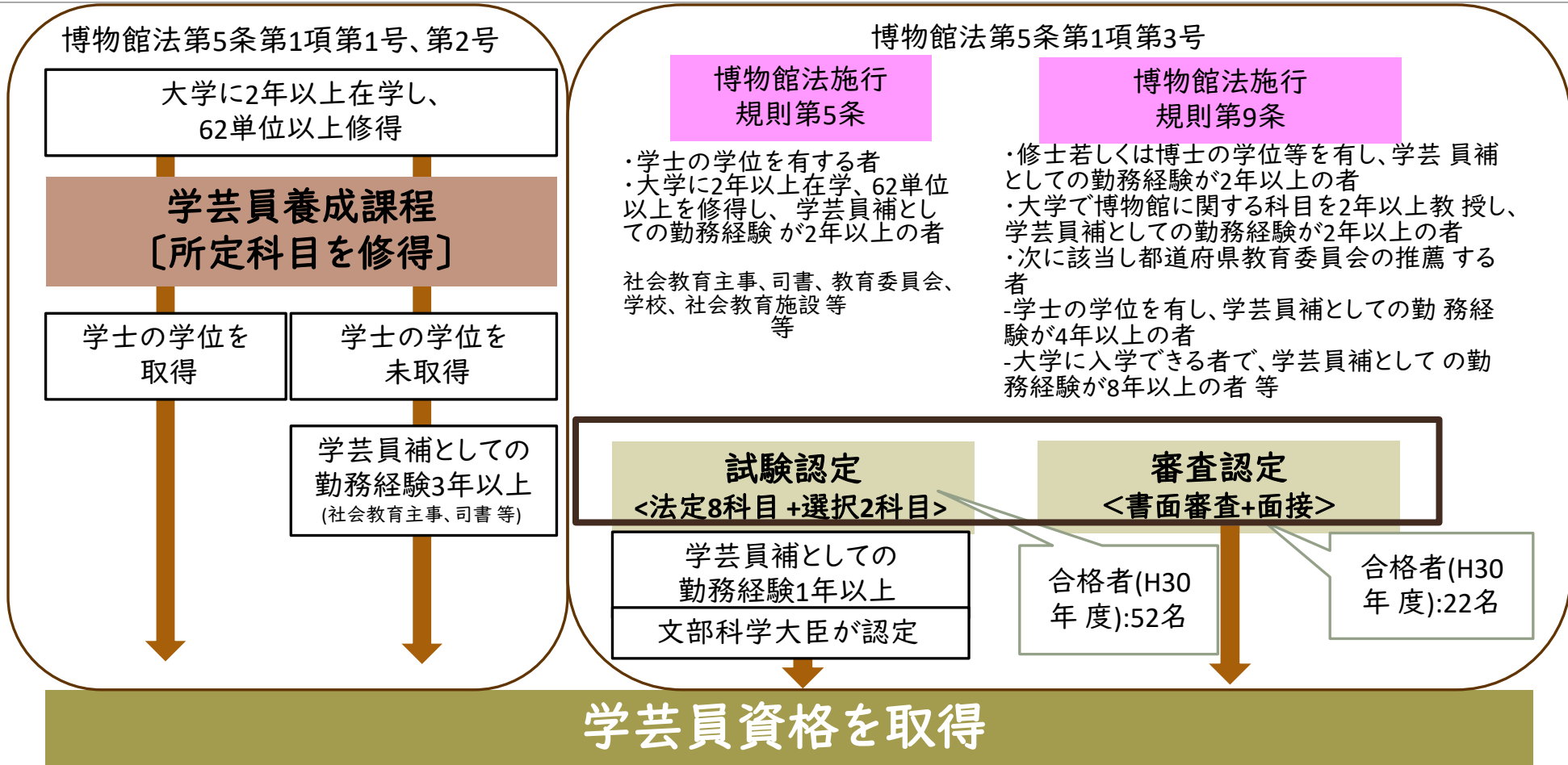


明日を学ぼう。

CIS by the SEA.

学芸員の養成(資格付与)

文化庁HPより



学芸員資格取得に関する 単位及び試験科目

新旧科目の比較

旧科目

1955年

科目名	単位数
-----	-----

社会教育概論	1
--------	---

博物館学	4
------	---

視聴覚教育	1
-------	---

教育原理	1
------	---

博物館実習	3
-------	---

5科目10単位

1996年改正

科目名	単位数
-----	-----

生涯学習概論	1
--------	---

博物館概論	2
-------	---

博物館経営論	1
--------	---

博物館資料論	2
--------	---

博物館情報論	1
--------	---

視聴覚教育メディア論	1
------------	---

教育学概論	1
-------	---

博物館実習	3
-------	---

8科目12単位

新科目

2012年改正 (2009年公布)

科目名	単位数
-----	-----

生涯学習概論	2
--------	---

博物館概論	2
-------	---

博物館経営論	2
---------------	----------

博物館資料論	2
--------	---

博物館資料保存論	2
----------	---

博物館展示論	2
--------	---

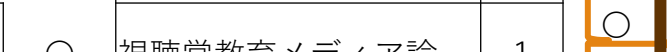
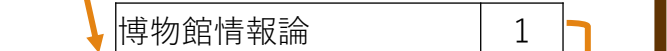
博物館情報・メディア論	2
-------------	---

博物館教育論	2
---------------	----------

博物館実習	3
-------	---

9科目19単位

読替え



読替え



文化庁HPより

科目名	ねらい	内容
博物館情報・メディア論	博物館における情報の意義と活用方法及び情報発信の課題等について理解し、博物館の情報の提供と活用等に関する基礎的能力を養う。	<ul style="list-style-type: none"> ○ 博物館における情報・メディアの意義 <ul style="list-style-type: none"> ・ 情報の意義 ・ メディアとしての博物館 ・ ICT社会の中の博物館 ・ 情報教育の意義と重要性
		<ul style="list-style-type: none"> ○ 博物館情報・メディアの理論 <ul style="list-style-type: none"> ・ 博物館活動の情報化 ・ 資料のドキュメンテーションとデータベース化 ・ デジタル・アーカイブの意義・方法・課題 ・ 映像理論、博物館メディアの役割と学習活用
		<ul style="list-style-type: none"> ○ 博物館における情報発信 <ul style="list-style-type: none"> ・ 情報管理と情報公開 ・ 情報機器の活用 ・ インターネットの活用
		<ul style="list-style-type: none"> ○ 博物館に関する法と権利 知的財産権（著作権等） <ul style="list-style-type: none"> ・ 所有権 ・ 個人情報（肖像権等） ・ 権利処理の方法

「大学における学芸員養成課程の科目のねらいと内容について」文化庁HPより

趣旨

近年、博物館に求められる役割が多様化・高度化していることを踏まえ、博物館の設置主体の多様化を図りつつその適正な運営を確保するため、**法律の目的や博物館の事業、博物館の登録の要件等を見直す**など、これからの博物館が、その求められる役割を果たしていくための規定を整備する。

概要

I 法律の目的及び博物館の事業の見直し

- 博物館法の目的について、社会教育法に加えて文化芸術基本法の精神に基づくことを定める【第1条】。
- 博物館の事業、**博物館資料のデジタル・アーカイブ化を追加**るとともに、他の博物館等と連携すること、及び地域の多様な主体との連携・協力による文化観光その他の活動を図り地域の活力の向上に取り組むことを努力義務とする【第3条】。

II 博物館登録制度の見直し

博物館の設置主体の多様化を図りつつその適正な運営を確保するため、博物館の登録要件を見直すとともに、これに伴う登録審査の手続き等についての規定を整備する。

3. 千葉科学大学でのジャパンスター活用事例

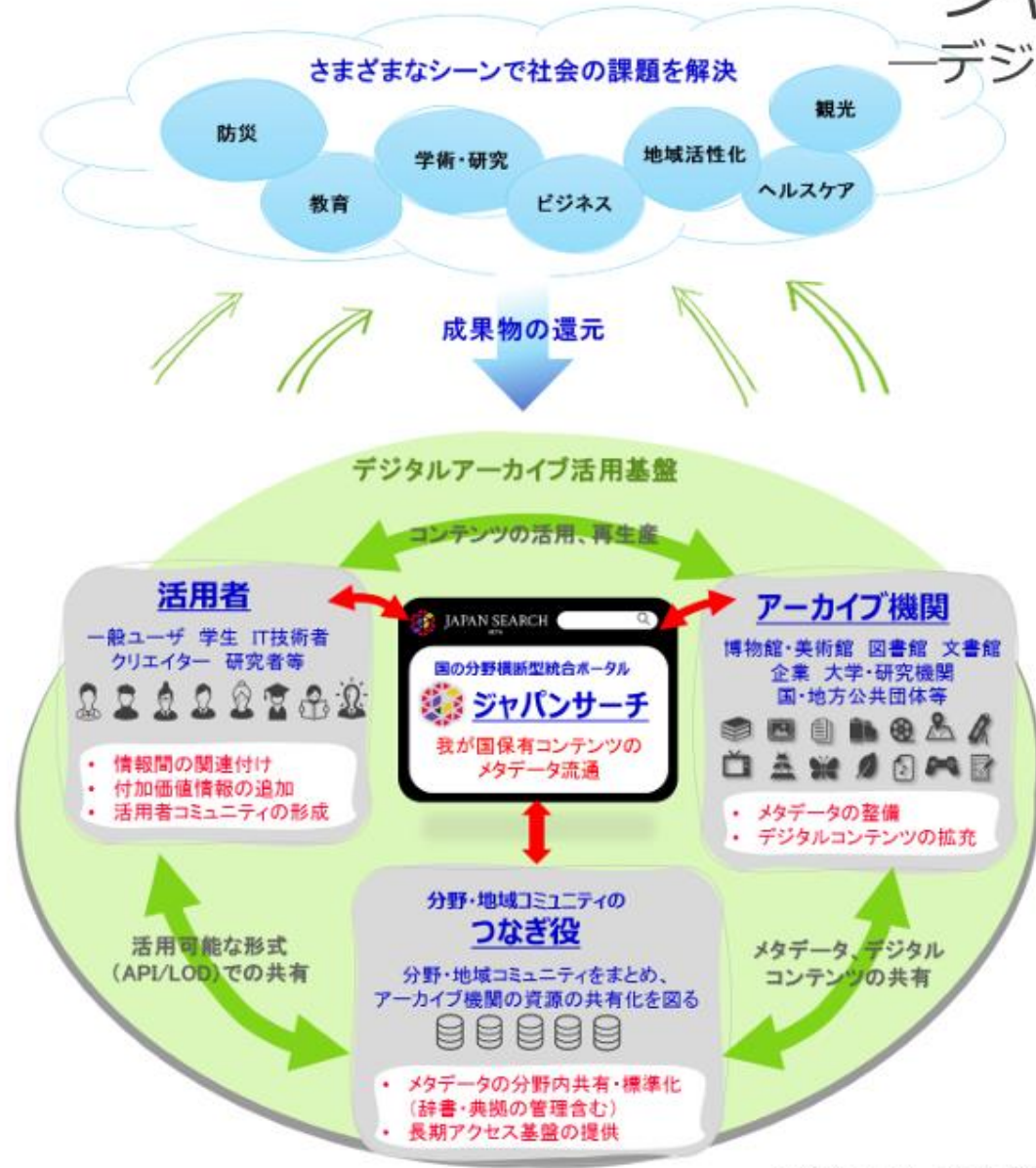


明日を学ぼう。

CIS by the SEA.

ジャパンサーチの目的

—デジタルアーカイブ社会の実現—



デジタルアーカイブの共有と活用のために

ジャパンサーチを通して、
多様な**デジタルコンテンツ**が、
教育、学術研究、観光、地域活性化、
防災、ヘルスケア、ビジネスなど
様々な分野で利活用されることを想定

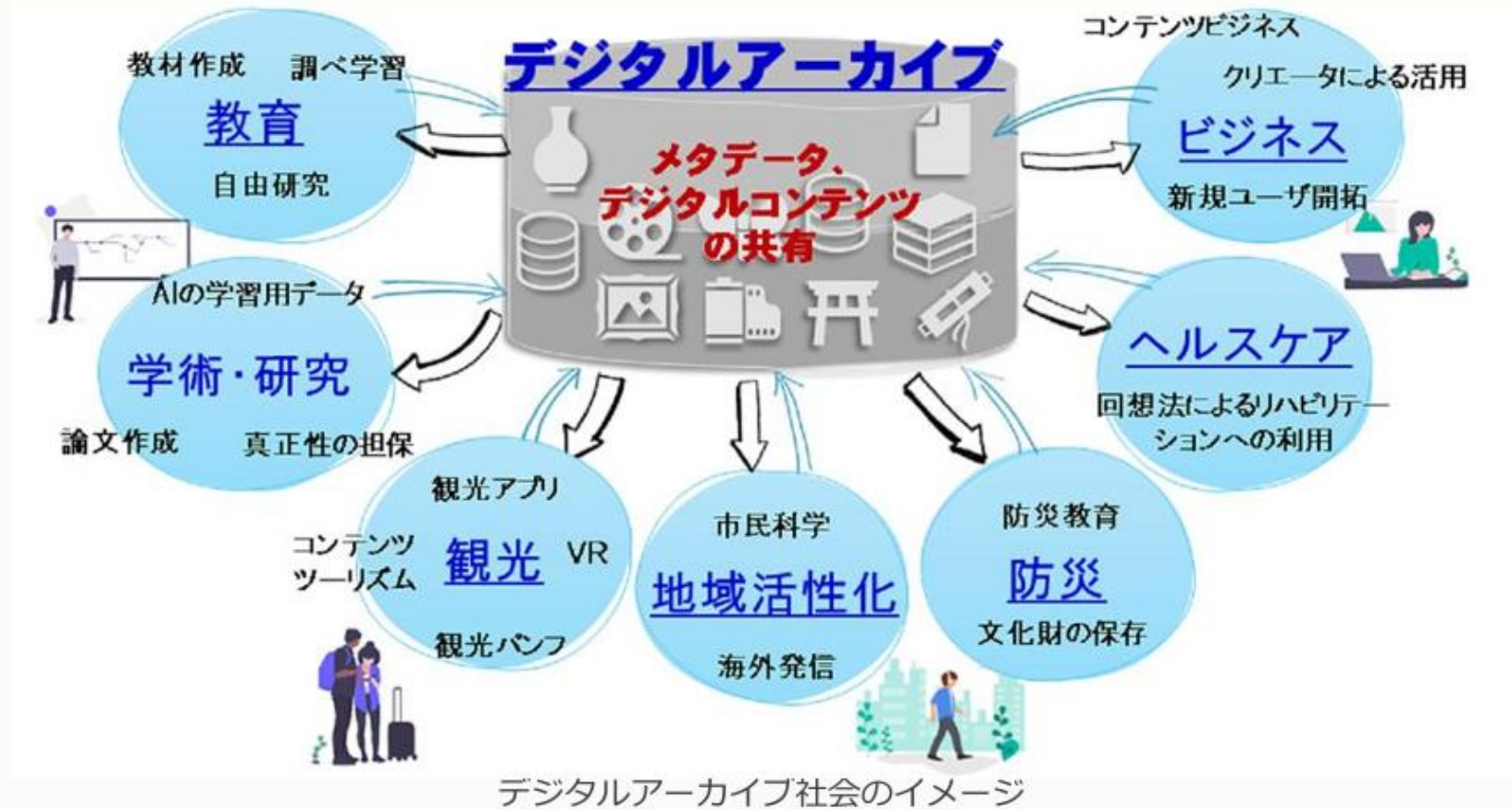


デジタルアーカイブ社会の実現

「3か年総括報告書 我が国が目指すデジタルアーカイブ社会の実現に向けて」
(令和2年8月19日 デジタルアーカイブジャパン推進委員会・実務者検討委員会)
https://www.kantei.go.jp/jp/singi/titeki2/digitalarchive_suisiniinkai/pdf/r0208_3kanen_houkoku_honbun.pdf

デジタルアーカイブ社会とは

- デジタルアーカイブが日常的に活用され、様々な創作活動を支える社会・学術・文化の基盤となる社会
- デジタルアーカイブによって、日々生み出される様々なデータが共有され、誰でも簡単にアクセスができ、さらに日常的に利活用できるように二次利用条件が整備されていることで、誰もが新しいコンテンツを生み出せる社会



「3か年総括報告書 我が国が目指すデジタルアーカイブ社会の実現に向けて」(令和2年8月19日 デジタルアーカイブジャパン推進委員会・実務者検討委員会)
https://www.kantei.go.jp/jp/singi/titeki2/digitalarchive_suisiniinkai/pdf/r0208_3kanen_houkoku_honbun.pdf

2.1 ワークスペース機能の概要

「ワークスペース」を使うと、複数のユーザーで「ギャラリー」の共同編集ができるようになります。ワークスペースは「一時的かつクローズドな作業場」ですので、ワークスペース内のギャラリーは公開できず、ジャパンサーチの検索対象となることもありません。成果を公開する場合には、一度エクスポートして、公開したい組織やプロジェクトの下でインポートしなおす必要があります。

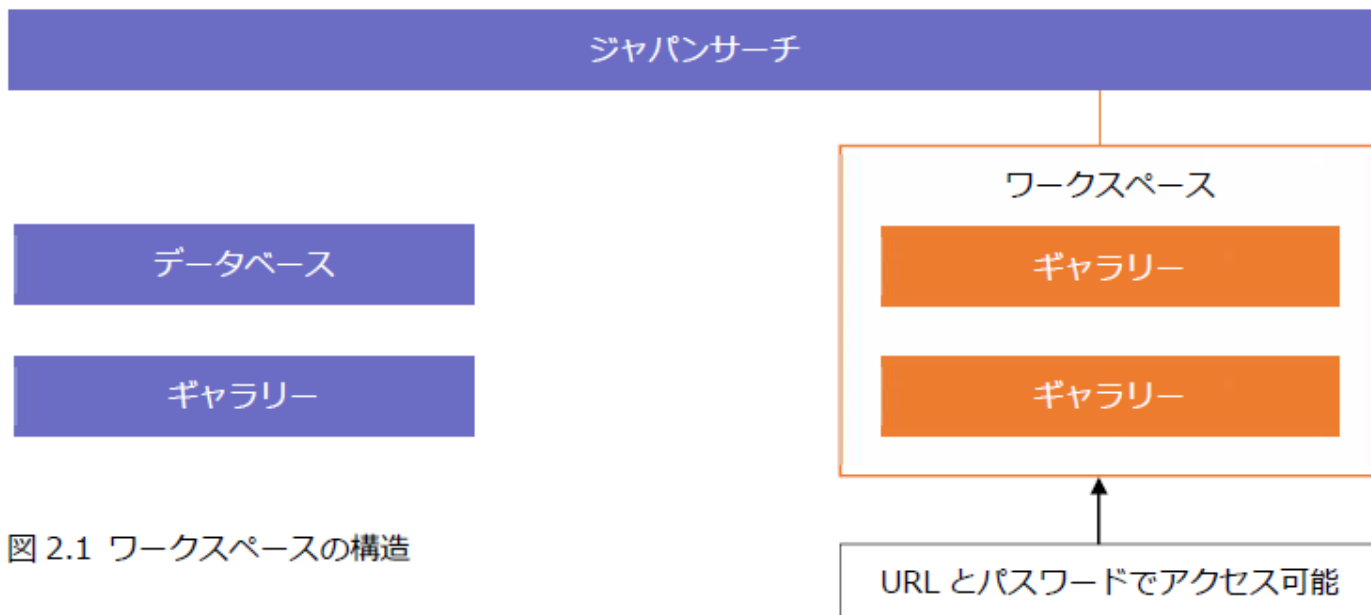


図 2.1 ワークスペースの構造

ジャパンサーチ管理マニュアル プロジェクト・
ワークスペース・ギャラリー機能 設定・運用編
2022年7月1日版 p7 より

マイギャラリー

- お気に入りのメタデータ、ギャラリー、検索結果を登録してメモを追加、自由に編集可能
- 誰でも、**ユーザ登録なしで利用可能**（ブラウザ依存）※推奨環境：Firefox, Chrome, Safari 最新版
- データをCSV・Excel・JSON形式でエクスポート可能、ウェブパーツとして外部サイトに貼付も可能

登録

♡アイコンをクリックしてマイノートに登録

編集

編集機能は、ノート・シンプル・フルの3モード
フルモードでは、地図表示、年表作成、画像への注釈追加等が可能

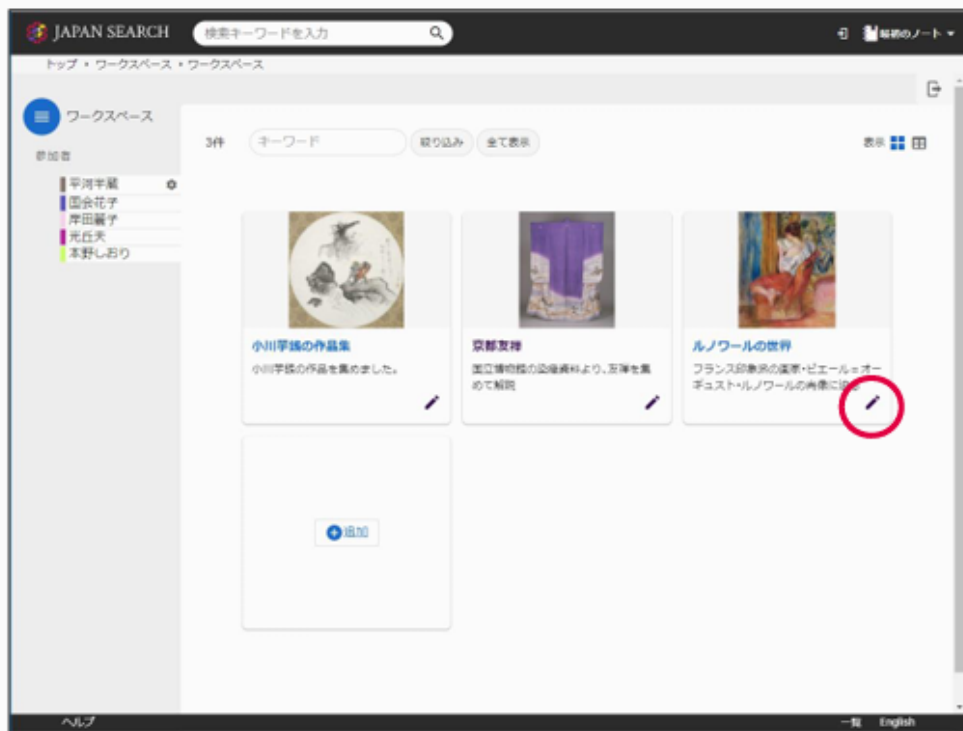
エクスポート

外部サイトに貼付

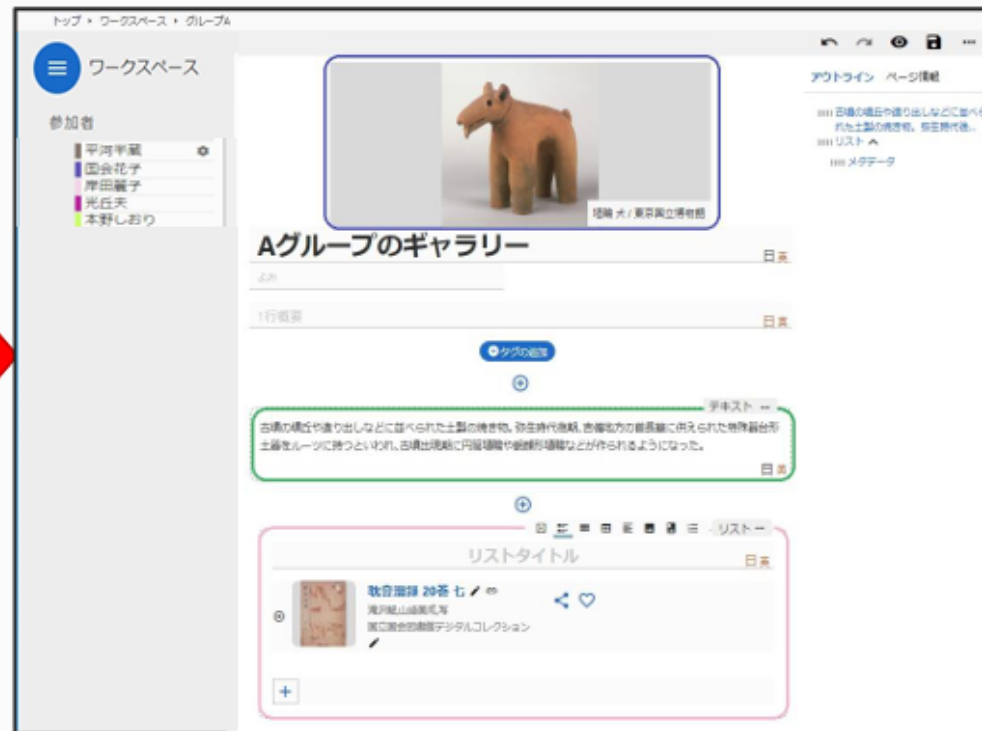
ジャパンサーチマニュアルより

ワークスペース機能

- 複数人で マイギャラリーを 同時に編集できる
- URLとパスワードを知っている人であれば誰でもアクセスできるページ
- 成果物は、ジャパンサーチ上でギャラリーとして公開 or ウェブパーツとして外部サイトに貼付可能
- 調べ学習、キュレーション実習、イベント等への利用を想定



ワークスペースのトップ画面



編集画面

ジャパンサーチマニュアルより

学芸員養成課程での実践

➤ テーマ別検索課題:

「銚子の地域資源に関する資料を収集し、展示構成を考える」
という課題に対し、ジャパンサーチなどを使って資料を検索

➤ ギャラリー制作（仮想展示制作）:

ジャパンサーチから見つけた資料や外部資料、現場で自ら
撮影した画像や動画を用いて、ワークスペース内で展覧会を構築

2024博物館情報・メディア論

参加者

渡邊麻里



JAPAN SEARCH [ホーム](#) [ギャラリー](#)

トップ / ワークスペース / 2024博物館情報・メディア論

2024博物館情報・メディア論

参加者

渡邊麻里

ツツブキ

キク科ツツブキ属に属する常緑多年草。海岸近くの岩場などに生え、初冬に黄色い花を咲かせる。

[編集](#) [プレビュー](#)

西宮神社

名洗町にある小さな神社で、静かで落ち着いた雰囲気があります。

[編集](#) [プレビュー](#)

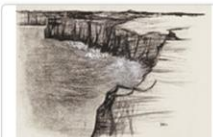
屏風ヶ浦参観

読者の心をいよほすコト!!歴史を感じることのできる地層が波や風によって露わになったとても珍しい場所です。銚子市名洗町から旭市の刑部岬まで10キロメートルにわたって40~50mの断崖がつづいています。上部と下部で違う化石が見つかる地層や戦争時

[編集](#) [プレビュー](#)

亀の墓

[編集](#) [プレビュー](#)



屏風ヶ浦

屏風ヶ浦と共生する主な植物たち

[編集](#) [プレビュー](#)



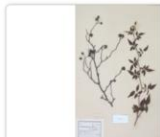
祖王山不動尊

[編集](#) [プレビュー](#)



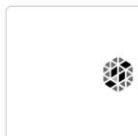
屏風ヶ浦

[編集](#) [プレビュー](#)



テリハノイバラ

[編集](#) [プレビュー](#)



匠匠だよ

[編集](#) [プレビュー](#)



屏風ヶ浦

[編集](#) [プレビュー](#)



(例)海神別荘

渡邊麻里
泉鏡花による戯曲。1914年12月、雑誌『中央公論』に発表された。

[編集](#) [プレビュー](#)

[+ ページを追加](#)



ひなちゃんだよ

[編集](#) [プレビュー](#)



マリナーの海と空

[編集](#) [プレビュー](#)



千葉科学大学と周辺地域

渡邊麻里
名洗町周辺の地域文化を掘り起こす!

[編集](#) [プレビュー](#)



名洗町について

屏風ヶ浦、ツツブキ、名洗不動尊、えびす山、西宮神社、金毘羅神社、亀の墓、タブノキ、イソギク、ハチジョウノススキ、テリハノイバラ etc...

[編集](#) [プレビュー](#)

事例 I



ツワブキ / 銚子市

ツワブキ

つわぶき

CGM-PF-00006



ツワブキ / 銚子市

ツワブキ

つわぶき

キク科ツワブキ属に属する常緑多年草。海岸近くの岩場などに生え、初冬に黄色い花を咲かせる。





ツワブキ

東京大学大学院農学生命科学研究科
附属演習林千葉演習林 The University
of Tokyo Chiba Forest, Graduate



ツワブキ

東京大学大学院農学生命科学研究科
附属演習林千葉演習林 The University
of Tokyo Chiba Forest, Graduate



ツワブキ 作品



乾漆切貝つわぶき双皿 (漆芸)

金沢市立安江金箔工芸館



「生写四十八鷹」 (「四十六」)「雛鶏」「つはぶき」

Ronin Gallery (japancoll)



石蓆

埼玉県立近代美術館



2025年7月26日
土曜日

ツワブキ 作品

- [論文題名]特集 生誕一〇一年・草野心平新発見 つわぶきの葉陰で―「蟹のるりる」**

[論文執筆者名]井坂洋子

国文学研究資料館国文学論文目録

🔗 ❤️
- つわぶきの花：悴田芳俊作品集**

悴田芳俊 著,悴田美智子

国立国会図書館国立国会図書館デジタルコレクション

🔗 ❤️
- つわぶきの花：悴田芳俊作品集**

悴田芳俊 著,悴田美智子

国立国会図書館全国書誌

🔗 ❤️
- つわぶきの花：句集**

石川てるお 著,講談社出版サービスセンター

国立国会図書館全国書誌

🔗 ❤️
- つわぶきの花が咲いた!**

岡 未代

佐賀県立図書館佐賀県立図書館データベース

🔗 ❤️
- つわぶき：詩集**



事例2



明王山不動尊

みょうおうさんふどうそん

近くには屏風ヶ浦がある！

本殿から街を眺めると太平洋と屏風ヶ浦を一望できる。



総武本線銚子駅から南南東に直線距離で2.3kmの位置に存在。

近くもなく遠くもなくという位置にあり、奥には屏風ヶ浦・太平洋を見ることができる。

正式名称 明王山明王院 通称 名洗不動尊 宗派 真言宗 本尊 不動明王

所在地 郵便番号:288-0035 千葉県銚子市名洗町1880 最寄り駅:仲ノ駅

過去に名洗浜では、荒波による浸食で大地が削られていき、3回ほど場所を移してきました。現在の名洗浜は、消波ブロック・ヘッドランド



テーマ
決め

- 名洗町を知る
- 自分の関心のあるテーマを決めて、深掘りする

フィールドワーク・
動画制作

- 実際に町に出て動画を撮ってみよう
- ソフトを使って動画編集・YouTubeにアップしてみよう

ギャラリー
制作

- ジャパンサーチ・ギャラリー機能を使って自分のテーマを探してみる
- 見つけたデータや作った動画をとりこんでみる





千葉科学大学危機管理学部
動物危機管理学科 博物館学芸員
HPより

銚子市デジタルアーカイブ



<https://adeac.jp/choshi-city/top/>





令和3年度こども霞が関見学デー

電子展示を作ってみよう！ 制作マニュアル

令和3年8月18日
令和3年8月19日
国立国会図書館



この資料は、クリエイティブ・コモンズ表示4.0国際ライセンスの下に提供されています。

ジャパンサーチ 管理マニュアル プロジェクト・ワークスペース・ギャラリー 機能設定・運用編

2022年7月1日版

1	プロジェクトの運用	1
1.1	プロジェクト機能の概要	1
1.2	プロジェクトを作成する	1
1.3	プロジェクト紹介ページを作成する	3
1.4	プロジェクトの内容を修正する	4
1.5	プロジェクトのメンバーを管理する	4
2	ワークスペースの運用	7
2.1	ワークスペース機能の概要	7
2.2	ワークスペースを作成する	7
2.3	ワークスペースを利用する	10
3	ギャラリーの運用	17
3.1	ギャラリー機能の概要	17
3.2	ギャラリーを作成する	17
3.3	ギャラリーの公開状態を変更する	20
3.4	ギャラリーを削除する	21
3.5	ギャラリーのデータをエクスポートする/インポートする	22
3.6	ギャラリーの編集権限を管理する	25
4	エディタ機能を使う	26
4.1	エディタ機能の概要	26
4.2	パーツを追加する	27
5	検索データの登録	37
5.1	検索の種類と概要	37
5.2	テーマ別検索を作成する	37
5.3	テーマ別検索を削除する	40
6	画像をアップロードする	41
6.1	画像を登録する	41
6.2	画像の追加・削除・情報の修正をする	42
7	マイノート・マイギャラリーの概要	46
7.1	マイノート・マイギャラリーとは	46

4. 今後の課題と展望



明日を学ぼう。

CIS by the SEA.

ジャパンサーチ 活用の成果と課題

成果

- 多様な連携機関との横断検索により、思いがけない資料との出会いに繋がり探求心が喚起された
- 地域資源の保存について多面的に理解する力が養われた
- ジャパンサーチのマイギャラリーの基本的な操作の習得をすることができた
- 著作権・利用条件についてジャパンサーチ内にてライセンス表示を確認することができ、知識の定着につながった

課題

- 検索スキルには個人差がある→
キーワード設定などに工夫が必要
- 編集機能の習熟→
限られた授業時間内で、ジャパンサーチの豊富な編集機能を十分に教えることは難しい

ご清聴ありがとうございました



明日を学ぼう。

CIS by the SEA.

参考文献

吉村光敏・八木令子・小田島高之「屏風ヶ浦海食崖の景観と近年の地形変化—消波堤設置による侵食様式の変化とその影響—」『千葉中央博研究報告』第16号第2巻、2023、pp73-87

文化庁『博物館資料のデジタル・アーカイブ化の目的・状況について』

https://www.bunka.go.jp/seisaku/bunkashingikai/hakubutsukan/hakubutsukan04/02/pdf/93734001_01.pdf (最終閲覧2025年7月26日)

デジタルアーカイブジャパン推進委員会・実務者検討委員会「3か年総括報告書 我が国が目指すデジタルアーカイブ社会の実現に向けて」2020年

デジタルアーカイブジャパン推進委員会・実務者検討委員会「「デジタルアーカイブ活動」のためのガイドライン」2023年