

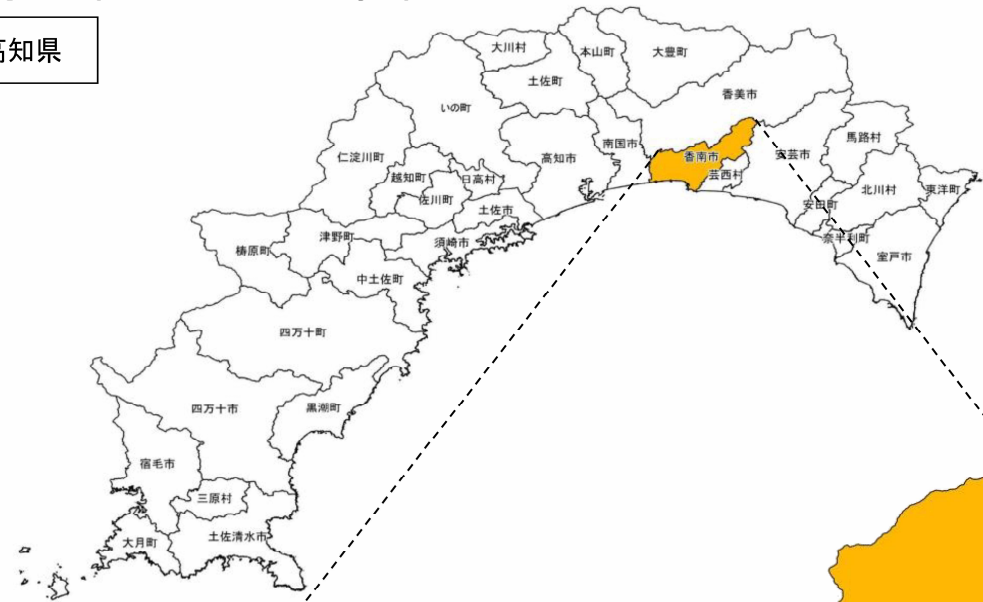
高知県香南市について

- ・ 2006年3月1日、香南5町村(赤岡町、香我美町、野市町、夜須町、吉川村)が合併して誕生
- ・ 面積126.46km²(東西約20km、南北約15km)
- ・ 北部地域は標高300~600mの四国山地の一部を構成
- ・ 中部地域は低山の連なりと里山環境
- ・ 南部地域は太平洋に面する自然豊かな景観の海岸部と肥沃な平野部

位置図



高知県



香南市



高知県香南市について



のいちあじさい街道



西川花公園



土佐赤岡絵金祭り



可動橋



手結港



山北みかん



ニラ(生産量日本一)

高知県香南市について



手結港（可動橋）

香南市における地下水の取組

- ・香南市では上水のほとんどを地下水に依存し、工業や農業にも利用
- ・水道水源保全条例やかん養事業により地下水を保全



水という貴重な資源を守るために
■上下水道課 ☎57-8512

～「香南市水道水源保全条例」が
令和3年1月1日から施行されます～

■ 条例の概要 ■

この条例は、本市の水道にかかわる水質の汚濁防止および水量の確保をするため、その水源を保全し、もって市民の生活および健康を守ることを目的としています。

水道水源保全区域(水道水源から半径200m以内の区域)において、対象行為をおこなう人および対象行為の変更をおこなう人(事業者)は、あらかじめ市長と事前協議が必要となります。また事業者は、関係地域の住民に説明会等を開催し、内容等を周知しなければなりません。なお、現在設置されている井戸等については、協議は必要ありませんが、地下水の採取量、揚水機能力または井戸の掘替え等の変更をしようとする場合は協議が必要となります。

■対象行為とは次のようなことをいいます



建築工事において深さ10メートルを超える「杭打ち工事」または「地盤改良工事」



「揚水機の吐出口の断面積が6平方センチメートル以上の井戸等の築造工事」(吐出口が2つ以上あるときは、その断面積の合計)



「深さ10メートルを超える井戸等の築造工事」



地下水の採水量が日量20立法メートルを超える施設の築造工事



水道水源の水質の保全または水量の確保に影響をおよぼす恐れがある工事など



対象行為を行う方は、必要な手続き等について上下水道課にお問い合わせください！

【ご案内】
対象地区のみなさまへ

冬季の田に水を溜めていただける方を募集します!

(令和5年度 地下水かん養事業)

香南市の生活に欠かせない水のほとんどは地下水を利用しています。

しかし、地下水の源となる山の保水力は林業の低迷や生活環境の変化等により低下しています。

香南市では、水分が地中に浸透しやすい環境を作り出すため、毎年11月から翌年2月末までの冬季の田にあえて水を溜める取り組み(地下水かん養事業)を行っており、**令和4年度より、当事業を実施いただく対象エリアを拡充いたしました。**

豊かな地下水を育む取り組みにご理解・ご協力をお願いします。

○ 当事業は募集期間内にお申しいただく必要がございます。

- ◆ 募集期間：令和5年7月3日(月)～令和5年9月1日(金)
- ◆ 募集面積：4,000アール… 募集面積を超える場合は、国道55号線から北にある田を優先して調整させていただきます。
- ◆ 募集箇所… 隣の作物などに影響のない平地の田に限る。
赤岡町・野市町・吉川町・香我美町(下分・徳王子)・夜須町(西山・十ノ木・出口・坪井)

※香我美町徳王子の一部地域については、市公共工事のため申込の時点で対象外とさせていただきますので、ご了承ください。

- ◆ 実施期間：令和5年11月1日(水)～令和6年2月29日(木)
- ◆ 委託料：10アール当たり20,000円(契約面積は「登記簿面積」となります。)
- ◆ 1人あたりの受託面積：10アール以上から

□ 申込方法

『香南市地下水かん養事業申込書』を市役所本庁 商工観光課、又は、各支所までご提出ください。

※ 申込書は、商工観光課・各支所にご準備しています。また、香南市HPからもダウンロード可能です。


市 HP URL： <https://www.city.kochi-konan.lg.jp>

※ 上記の内容は市広報「こうなんNOW」7月号にも掲載されています。


◆ お問い合わせ先

香南市役所 商工観光課 ☎ 0887-50-3013

E-mail: shoukou@city.kochi-konan.lg.jp



香南市HP QRコード



地形・地質に関連する既存資料

地理院地図

地理院地図 (電子国土Web) 初期表示 印刷 共有 設定 ツール ヘルプ

標準地図 淡色地図 白地図 English 写真

地図の種類

トップ > 標高・土地の凹凸

- 色別標高図
- 自分で作る色別標高図
- デジタル標高地形図
- デジタル標高地形図 (全球版)
- 陰影起伏図
- 陰影起伏図 (全球版)
- 傾斜量図
- 全国傾斜量区分図 (雪崩関連)
- アナグリフ (カラー)
- アナグリフ (グレー)
- 赤色立体地図

選択中の地図

- 色別標高図 [解除] [透過率] [i] [X]
- 標準地図 [グレースケール] [透過率] [i] [X]

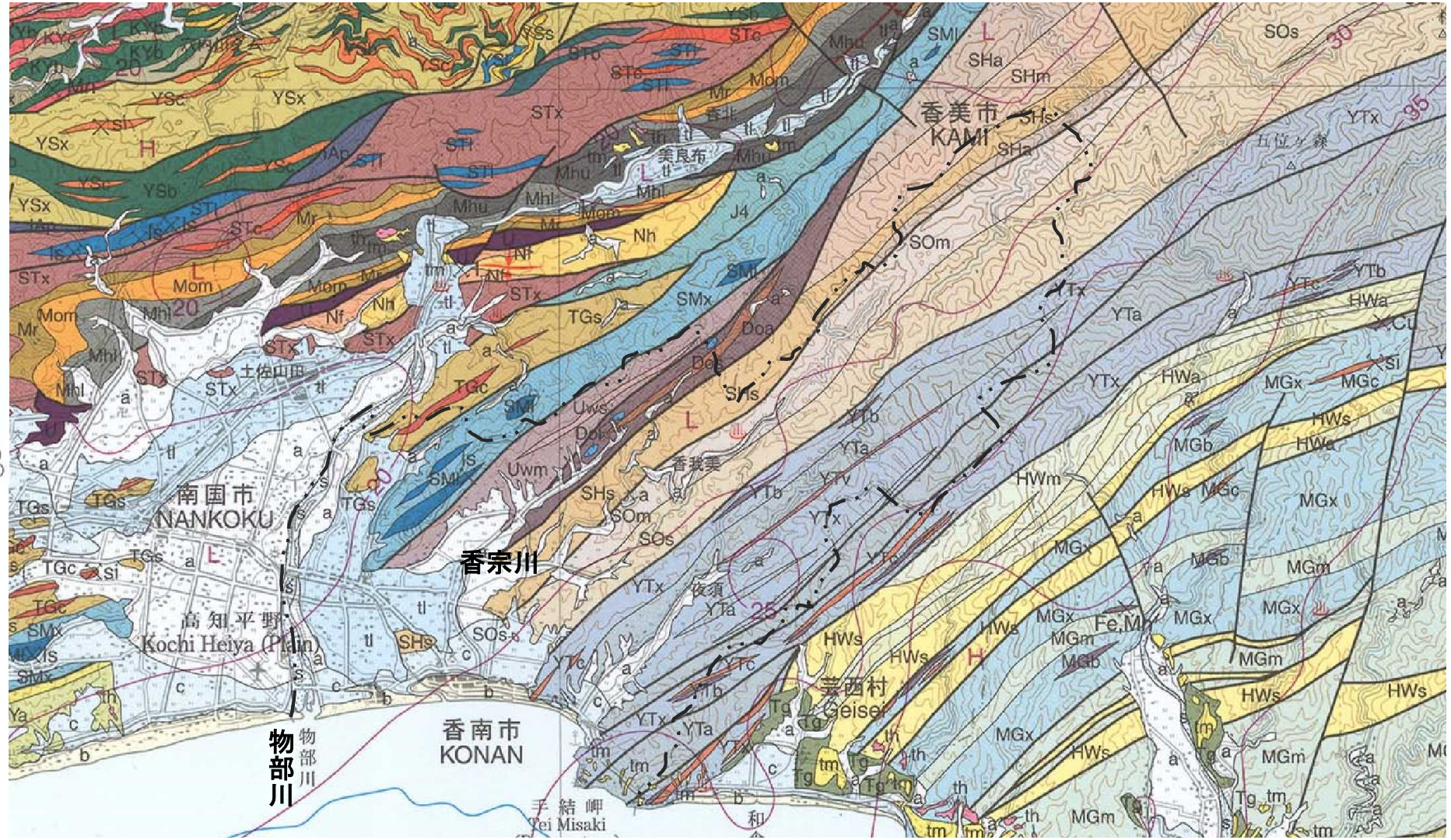
標高: 69.2m (データソース: DEMSA)

表示値の説明

地形・地質に関連する既存資料

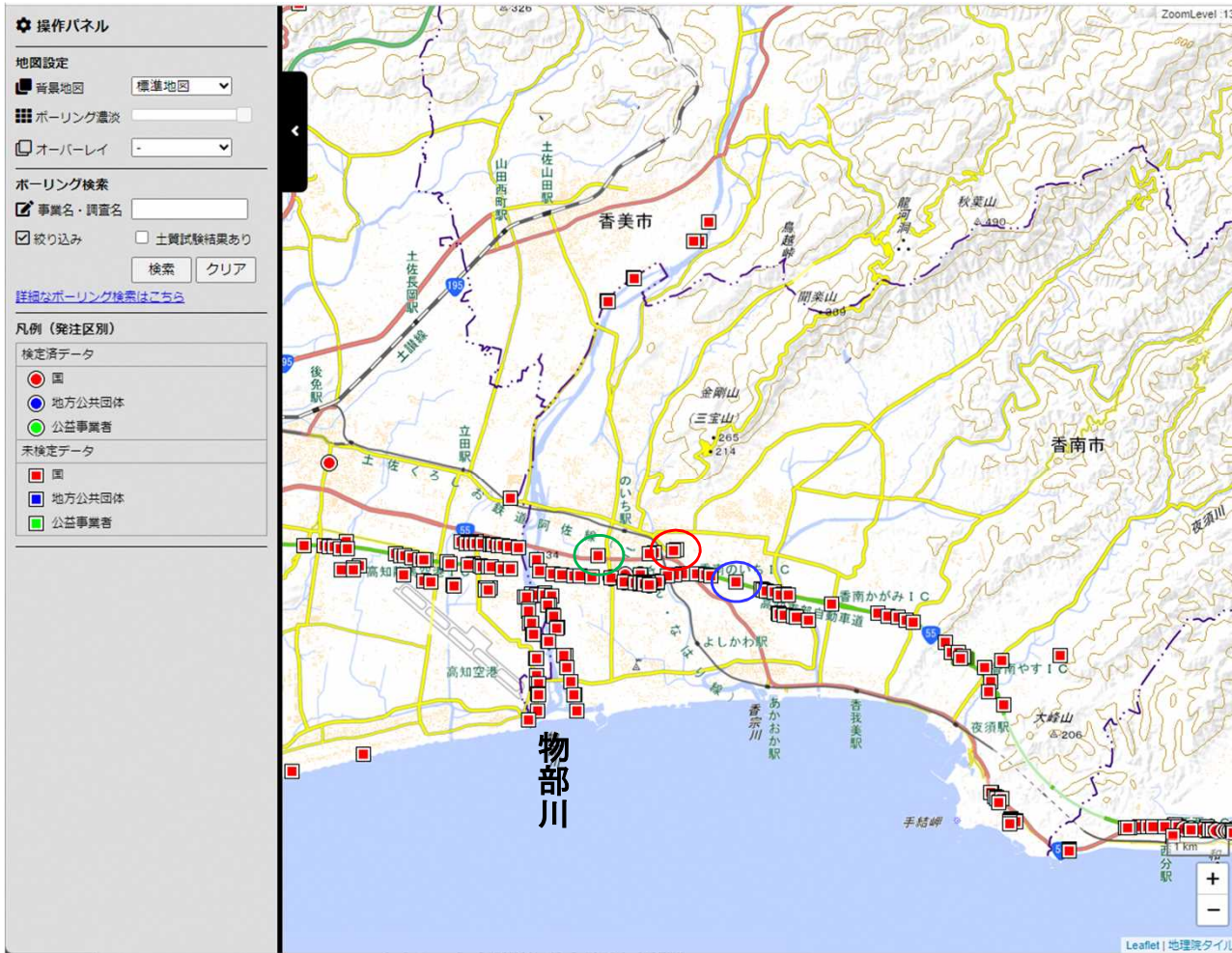
20万分の1地質図

r	
s	礫及び砂 Gravel and sand
b	礫及び砂 Gravel and sand
c	砂及び泥 Sand and mud
a	礫及び砂 Gravel and sand
ti2	礫及び砂 Gravel and sand
tl	礫及び砂 Gravel and sand
tm	礫及び砂 Gravel and sand
th	礫、砂及び泥 Gravel, sand and mud
Jo	礫 Gravel
Ok	礫及び砂 (シルトを伴う) Gravel and sand (with silt)



国土情報データベース

- 表層付近の粘土層の下に、砂礫層が厚く分布
- 砂礫層が主な帯水層と推定



孔口T.P.12.76m

標高 (m)	深度 (m)	現場土質名 (模様)	現場土質名
12.51	0.25	表土	表土
12.06	0.70	砂混じり粘土	砂混じり粘土
11.51	1.25	粘土質礫	粘土質礫
		粘土混じり砂礫	粘土混じり砂礫
7.31	5.45		
		粘土混じり砂礫	粘土混じり砂礫
3.96	8.80		
0.96	11.80		
-1.94	14.70		
-3.94	16.70		
-6.24	19.00		

孔口T.P.11.90m

標高 (m)	深度 (m)	現場土質名 (模様)	現場土質名
11.65	0.25	表土	表土
10.90	1.00	砂混じり粘土	砂混じり粘土
9.30	2.60	砂質粘土	砂質粘土
8.00	3.90		
		粘土混じり砂礫	粘土混じり砂礫
2.90	9.00		
		粘土混じり砂礫	粘土混じり砂礫
-3.65	15.55		
-5.50	17.40		
		砂質泥礫 (礫石)	砂質泥礫 (礫石)
		泥岩	泥岩
-11.10	23.00		

孔口T.P.8.29m

標高 (m)	深度 (m)	現場土質名 (模様)	現場土質名
7.49	0.80	シルト	シルト
		シルト混じり砂礫	シルト混じり砂礫
0.79	7.50		
		シルト質砂礫	シルト質砂礫
-5.01	13.30		
		泥岩	泥岩
-9.91	18.20		

帯水層

地下水に関連する既存資料

既存の物部川流域一斉観測結果(地下水位分布図、1984.2)

- 物部川左岸側では地下水から河川に供給(地下水要覧の記載より)
- 物部川右岸側では河川から地下水に供給(地下水要覧の記載より)

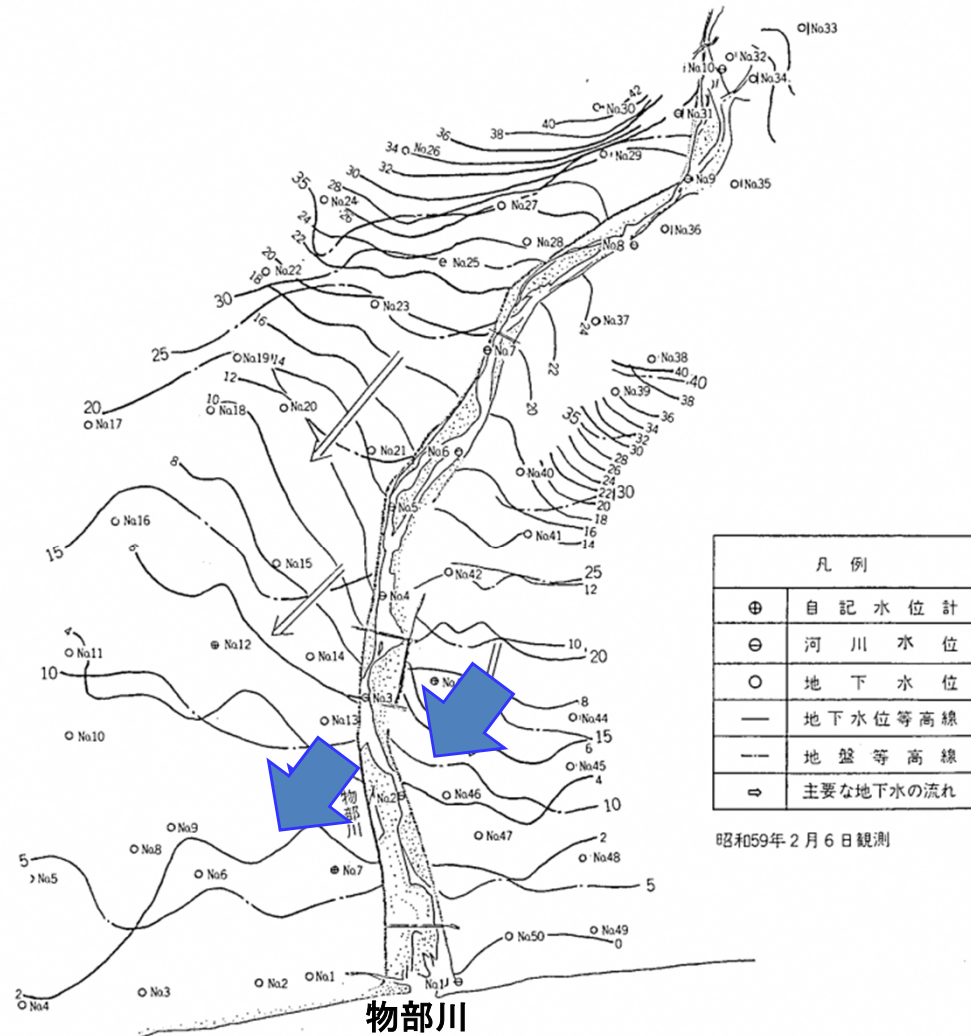


図-6 不圧地下水等水位線図

出典：地下水一斉観測(昭和58年度)建設省

地下水に関連する既存資料

既存の観測データ(雨量、河川水位および地下水位の変動)

- 地下水水位は物部川の水位に影響され、2月ころに水位が低い(地下水要覧の記載より)

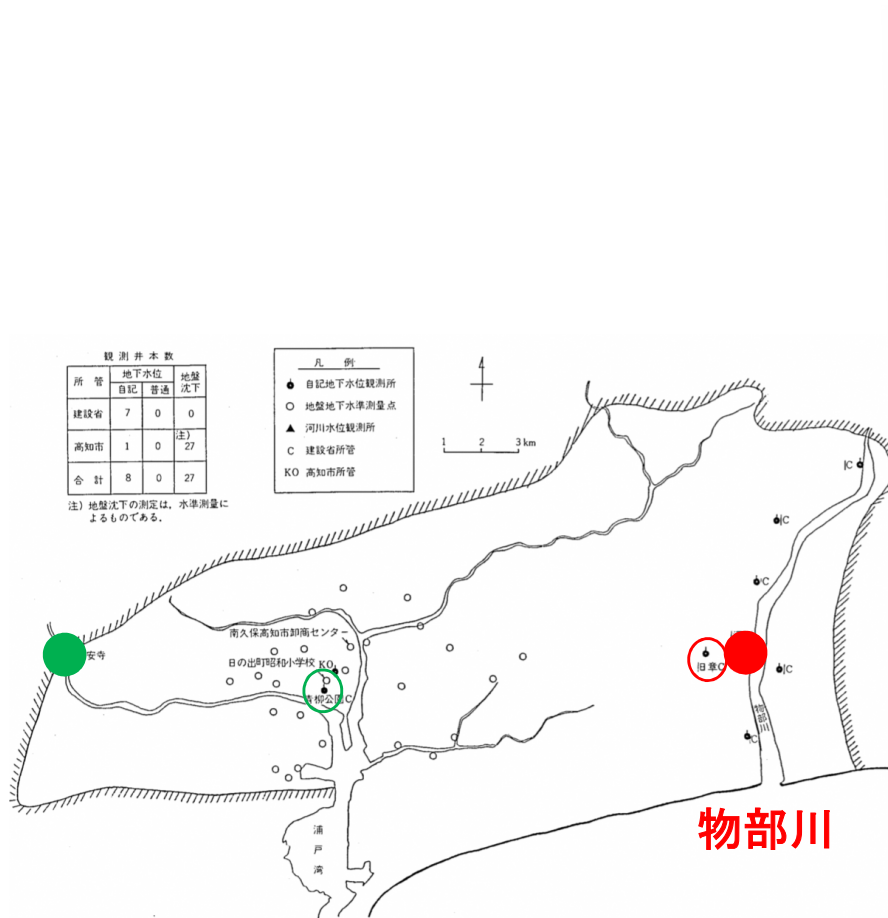


図-4 観測井位置図

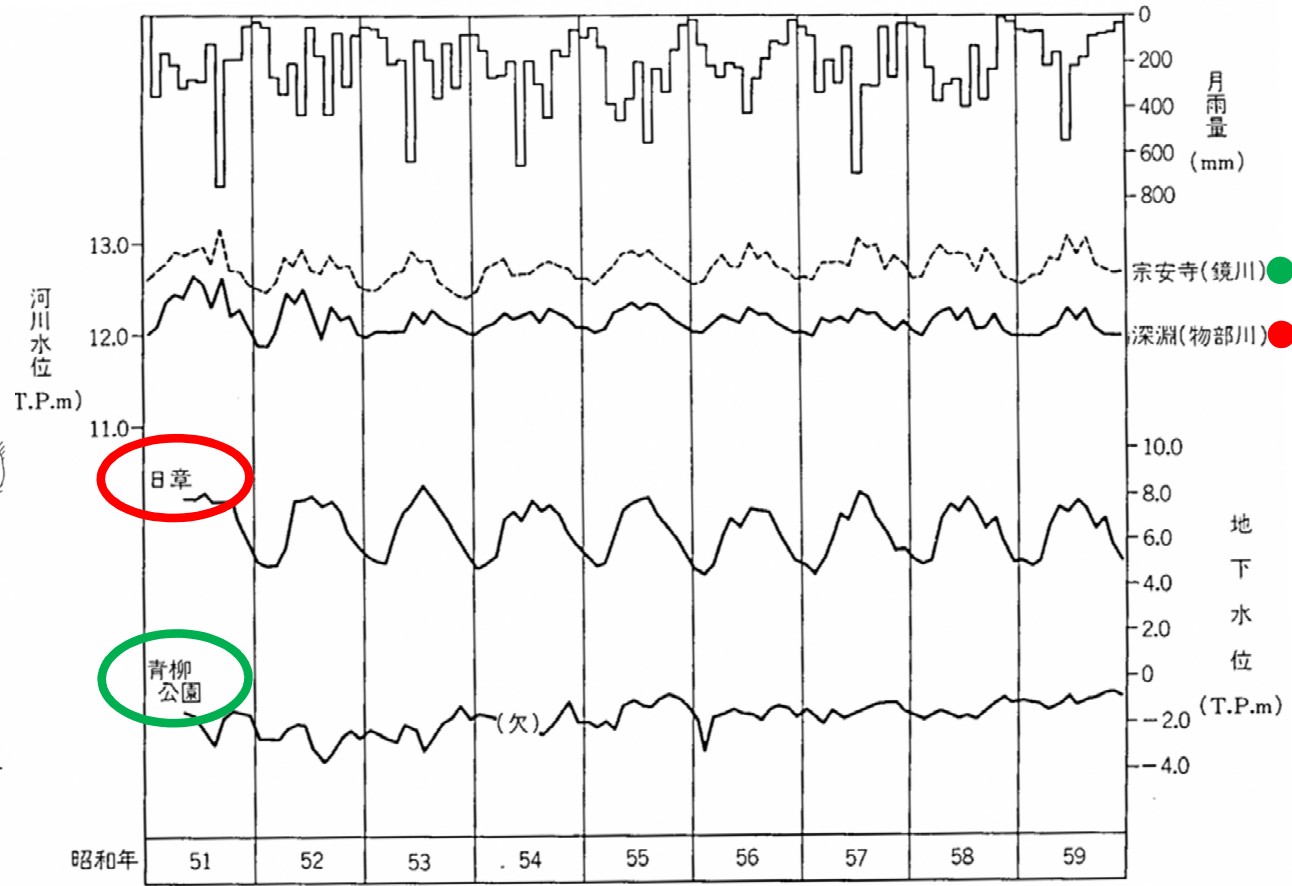
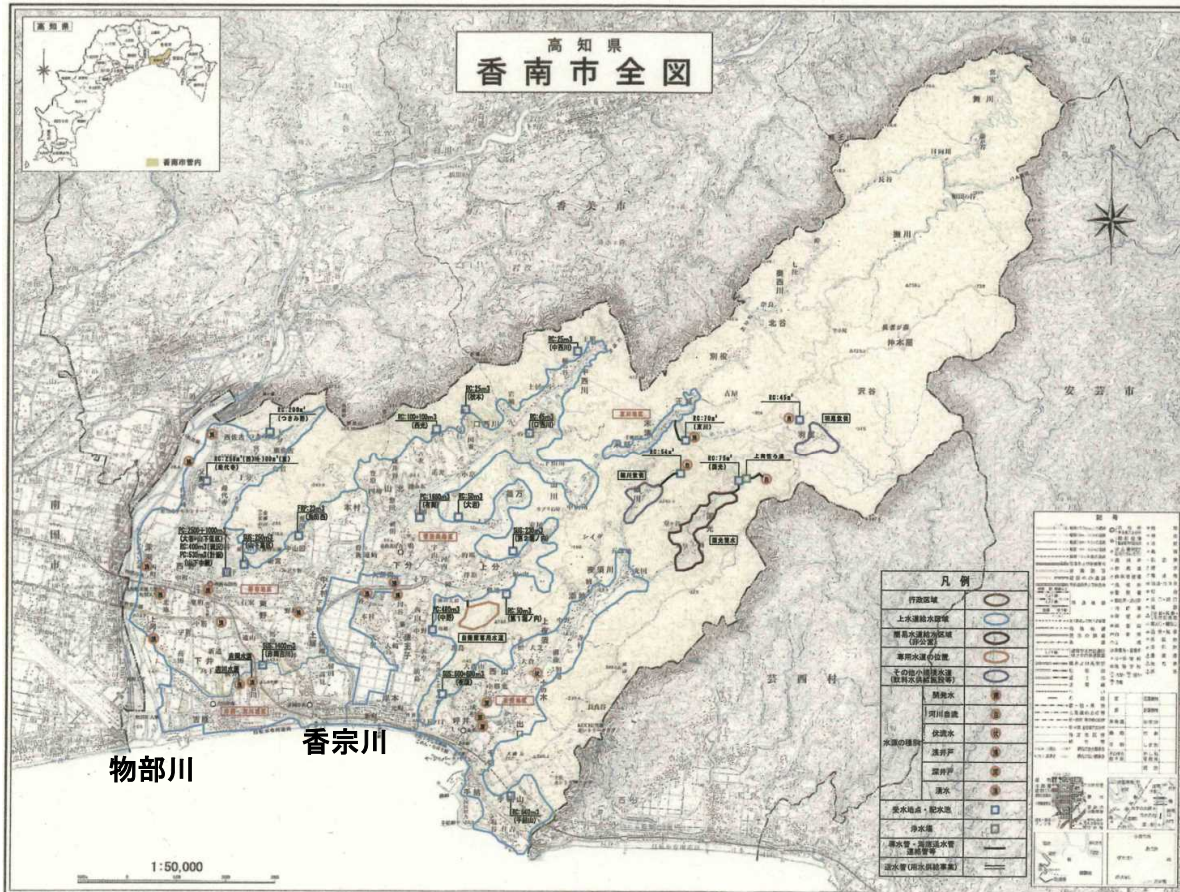


図-5 雨量、河川水位および地下水位の変動

上水道

- ・市域全体で16水源
- ・水道普及率は約99%
- ・水道水源は全て地下水



< 主要取水施設の水源利用率 >

施設名	施工年度	送水先	取水能力 [m ³ /日]	平均取水量 [m ³ /日]	水源利用率 (%)	備考
第1水源	S38	母代寺配水池	2,640	1,514	57.3%	取水井水位低下による加減停止が発生している。
第2水源	S46	山下配水池	3,168	2,009	63.4%	2台同時運転で呼びポンプが無い。
第3水源	S57	大谷配水池	3,240	2,578	79.6%	水源の余裕が少ない。
和田橋水源	H9	有岡配水池	2,040	1,667	81.7%	水源の余裕が少ない。
刈谷水源	S51	中野配水池	1,416	716	50.5%	
赤岡水源	S41	赤岡吉川 統合配水池	5,088	2,576	50.6%	
吉川水源	S49					
坪井水源	H26	夜須配水池	3,240	1,786	55.1%	
十ノ木水源	R1					
出口水源	R1	手結山配水池	1,128	523	46.4%	

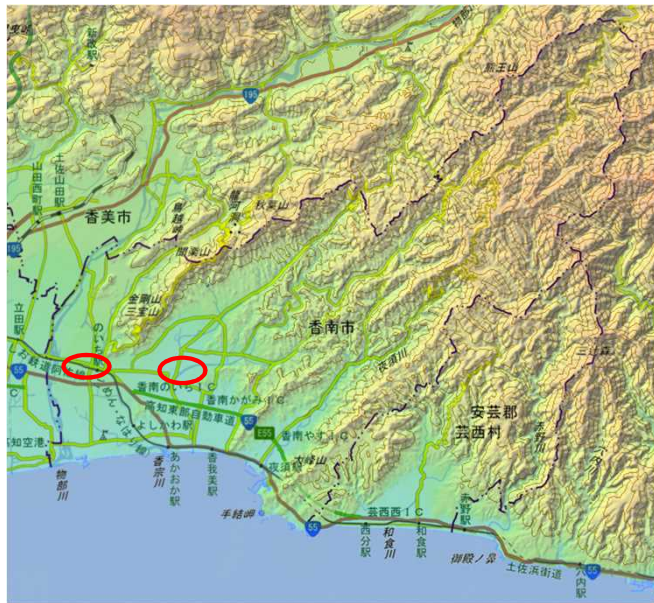
地下水利用:工業用水

工業用水

- ・ 主な取水エリアは物部川から香宗川にかけての平野部
- ・ 取水量は日量2,700m³程度

令和4年度 香南市取水量

高知県公営企業局



工業用水の主な取水エリア

	取水協定 上限値 (m/日)	項目	4月	5月	6月	7月	8月	9月	10月	11月	12月	1月	2月	3月	積算合計 日量最大 (記録日)
西野第1	1,512	積算 (m)	21.0	18.0	28.0	176.0	28.0	8.0	25.0	27.0	71.0	26.0	24.0	23.0	475.0
		最大(m/日) (記録日)	21.0 (4/20)	18.0 (5/23)	28.0 (6/9)	102.0 (7/22)	28.0 (8/3)	8.0 (9/8)	25.0 (10/13)	27.0 (11/11)	46.0 (12/26)	26.0 (1/16)	24.0 (2/21)	23.0 (3/8)	102.0 (7/22)
西野第2	1,656	積算 (m)	21.8	22.7	20.3	24.3	22.0	22.4	20.0	19.3	19.7	18.8	18.6	18.9	248.8
		最大(m/日) (記録日)	21.8 (4/20)	22.7 (5/23)	20.3 (6/9)	24.3 (7/6)	22.0 (8/3)	22.4 (9/8)	20.0 (10/13)	19.3 (11/11)	19.7 (12/15)	18.8 (1/16)	18.6 (2/21)	18.9 (3/8)	24.3 (7/6)
西野第3	1,152	積算 (m)	18.3	18.3	18.3	19.4	18.8	18.6	18.0	18.0	18.3	17.7	17.5	17.5	218.7
		最大(m/日) (記録日)	18.3 (4/20)	18.3 (5/23)	18.3 (6/9)	19.4 (7/6)	18.8 (8/3)	18.6 (9/8)	18.0 (10/13)	18.0 (11/11)	18.3 (12/15)	17.7 (1/16)	17.5 (2/21)	17.5 (3/8)	19.4 (7/6)
下地第1	936	積算 (m)	60.3	40.0	183.4	150.2	214.5	118.2	365.8	365.5	414.4	353.4	364.1	413.0	3,042.8
		最大(m/日) (記録日)	60.3 (4/6)	40.0 (5/16)	70.0 (6/10)	51.9 (7/6)	49.4 (8/2)	49.3 (9/22)	50.1 (10/30)	50.0 (11/20)	66.5 (12/15)	56.9 (1/12)	49.9 (2/8)	50.0 (3/1)	70.0 (6/10)
下地第2	936	積算 (m)	16.2	322.6	16.2	16.1	6.8	17.7	16.1	14.7	12.3	15.5	12.2	14.1	480.5
		最大(m/日) (記録日)	16.2 (4/6)	153.5 (5/31)	16.2 (6/7)	16.1 (7/6)	6.8 (8/3)	17.7 (9/8)	16.1 (10/13)	14.7 (11/11)	12.3 (12/15)	15.5 (1/12)	12.2 (2/17)	14.1 (3/8)	153.5 (5/31)
中ノ村	1,152	積算 (m)	18.0	18.2	15.4	17.5	16.1	20.1	10.6	17.4	13.7	16.0	14.3	14.7	192.0
		最大(m/日) (記録日)	18.0 (4/20)	18.2 (5/23)	15.4 (6/9)	17.5 (7/6)	16.1 (8/3)	20.1 (9/8)	10.6 (10/13)	17.4 (11/11)	13.7 (12/15)	16.0 (1/16)	14.3 (2/21)	14.7 (3/8)	20.1 (9/8)
刈谷第1	2,000	積算 (m)	4,641.0	4,115.7	8,527.8	5,433.1	6,056.4	5,195.6	1,291.9	710.9	3,236.9	3,323.9	2,584.4	3,665.5	48,783.1
		最大(m/日) (記録日)	372.3 (4/7)	282.7 (5/31)	467.1 (6/14)	358.9 (7/19)	533.7 (8/2)	406.6 (9/8)	169.6 (10/18)	250.1 (11/11)	371.4 (12/19)	443.5 (1/12)	234.1 (2/4)	355.8 (3/15)	533.7 (8/2)
土居	2,500	積算 (m)	52,833.5	50,620.7	49,906.0	49,346.2	47,118.3	53,141.0	48,153.2	47,114.5	53,396.8	46,136.7	42,766.6	49,203.1	589,736.6
		最大(m/日) (記録日)	2,258.6 (4/8)	2,182.8 (5/31)	2,226.6 (6/1)	2,184.7 (7/22)	2,255.0 (8/2)	2,344.7 (9/22)	2,106.6 (10/20)	2,194.4 (11/3)	2,393.7 (12/13)	2,248.9 (1/13)	2,180.0 (2/7)	2,143.5 (3/16)	2,393.7 (12/13)
(備考) ・刈谷第1、土居を除く水源は、維持管理運転のため取水量が少ない。															

地下水観測の状況

現状の観測井戸位置図、観測データ

- 県の観測井戸(赤丸:取水井周辺、青丸:地域全体に配置)が現在も多数存在
- 冬季に水位低下している井戸と低下しない井戸が混在

