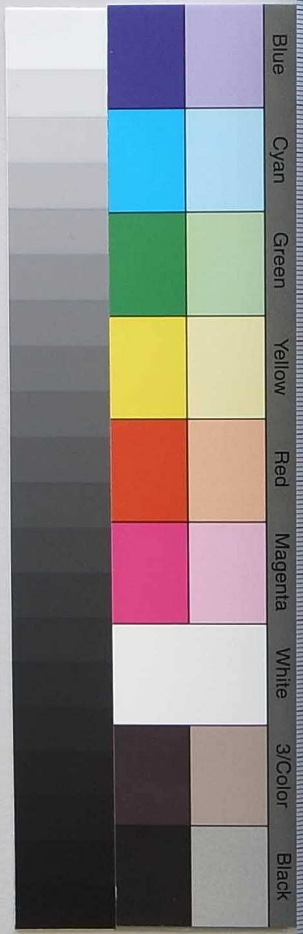


5 6 7 8 9 10 1 2 3 4 5 6 7 8 9 20 1 2 3 4 5 6 7 8 9 30 1 2 3 4 5 6 7 8 9 40 1



Tagging Cop.
recapture



昭和29年度

事業報告書

鹿児島大学附属図書館水産学部分

鹿児島県北薩水産指導所

昭和 29 年度事業報告

A 漁 防 部		山下知躬 岩倉 栄 篠原耕治
1.	瀬魚一本釣照養試験	1
2.	鰯一本釣反標識放流試験	16
	鰯別解凍者試験	21
4.	定置漁場海底調査	29
5.	先達漁船漁業技術改良普及事業経過報告	35
6.	元々苗養共同試験	51
7.	鰯漁況調査	55
8.	鰯年漁業調査	74
B 増 殖 部		瀬戸口 勇 九万田一巳
1.	米之津地区の海苔稚子場調査と養殖試験	135
2.	フナリ増殖基礎試験	144
3.	ワカメ増殖試験	146
4.	海人魚増殖効果利用調査	149
5.	川内川水質汚濁調査	150
6.	沿岸水質観測	157
7.	鰯育苗率調査	167
8.	河原鰯稚魚利用調査	174
	魚 体 調 査	174
	海 洋 調 査	181

遠洋漁業調査

趣 旨

本系沿岸漁業を担当しているが、所在地が遠洋漁業根據地にあるため、平本野は勿論
南海水産研究所の協力を得て鹿児島港水揚についても調査し総合的な漁況の把握、販
送に充てる期しNHK鹿児島放送局及びラジオ前日本の二局から放送を行っていたが、悪
景観者反によりノ2月で中止した。

前前年に引籠り実施中の春秋、2期の漁況を取巻の、調査書を関係各船に配付し、今
回の採集指針の資料に供した。

昭和29年春期かじまぐる処漁況

一般漁況

1月

11月から好漁を望したN28° E124° 附近のバセウカジキ漁への出漁は殆んど
なく、例年1月からシロカジキ漁期に入るので、大部分の船は鹿児島附近のN25°50'
E122°40' ~ 123°10' 附近に出漁した。しかし初漁期のため漁況は芳しくなく、
シロカジキの漁獲率は低く、各号とも大体同じ傾向を述べている。

前月までは餌サバの釣獲は困難で今期に入り鰹釣島のWNW15° 運附近に漁場が形成
され稍々順調な釣獲をみた。

ビンナガ漁に於いては例年に比較し、九州東海及び紀南漁並海の水温は暖冬異変のため
か1° ~ 2° の高温となり、ビンナガの漁獲は不振で1日5 ~ 20本程度と
なっている。又昨年迄の漁業範囲はE140° 以西に限られていたが、今年は更に東方
に進出し数隻の船はN29° E144° 附近で盛業し好漁を挙げている。全般的に見て
ビンナガ漁況も初漁期の様相を呈し漁獲率は極めて低率で、100台内外を示している
に過ぎない。

2月

鹿児島近海のシロカジキ漁は前月より下火となり殆んど船が1日に5本内外の漁獲
で例年と大差はないようである。

餌サバの漁場は1月と変わりなく鰹釣島WNW15° ~ 18° 運となっている。

バセウカジキは鹿児島近海で漁獲されているが、漁況の変動が激しく好漁とは見えな
い。昨年この海域ではあまり採集船はなく鰹釣島近海で割合良い漁をしているが、今年
は局部的に漁獲されているのみである。

漁獲率は全漁場とも低率でバセウカジキ、サメ以外の漁種は、台にすぎない。

九州東海及び紀南漁のビンナガ漁は、例年であれば2月が盛漁期で一航路に500本
内外の成果を収めているが、今年は200本内外の漁獲しか挙げられていない。又昨年2月下
旬のドンボの漁獲率は4 ~ 6台であるのに対し今期は1 ~ 2台しか示していない。

3 月

魚釣島近海のサバ漁況は、1月以來活況を呈し、カジキ延縄船は船として盛んに出漁しているが、シロカジキ漁は漸次不振となり中甸からサメ漁場及び黄尾崎近海へ移動する船が多くあった。

サメ漁は3月初旬から開始され最初の船はN27°30'E 123°15' 附近で約3,000尾を釣り、N27°55'E 122°30' 附近で2日操業し、小型のサメ232本漁獲しており、獲獲率は26の高率を示している。

前魚釣島近海及び黄尾崎近海の漁況は衰へ漁は芳しくなく、サメ漁の好況により出漁船はこの漁場へ集中し各船好漁を見るに到つた。なかには10日操業で約釣獲量4,000本に対しキハダ1本カジキ類10本、サメ502本を漁獲しているがカジキ類の漁獲は少ない。

黄尾崎近海のバセウカジキ漁は前月と同一傾向を示している。尚早期クロマグロ漁を目指してN19°~23°E 125°~126° 附近に出漁した船もあつたが群の未漁は多い様を漁獲はなかつた。

4 月

1月以來可成の成果を収めて来た魚釣島近海のシロカジキ漁は終末期となり漁は漸次的であつたため上旬迄殆ど此の方面に出漁する船はなかつたが中旬に至り魚釣島のW20°~30°附近でクロカジキの漁が見られる様になつた。今迄黄尾崎のN14°E 125° 附近で漁獲されて来たバセウカジキは東方に移動して様で3月下旬から、4月上旬に亘り黄尾崎N14°E 60~70° 附近で13回操業した船はマカンキ、ワカシ、ク、シロカジキ、バセウカジキ、105、サメ132本、メダカ3,552尾の成果を収めていた。しかし中旬からフクによる餌漁りが廃れ現況は漸次下降線を辿つた。尚N28°E 123°~124° 附近のサメ漁は依然として好漁を持續し一船毎にサメ500本、メダカ4,000尾獲した船もあり漁獲物はアササメ、シユモクサメで1月50本漁獲するのは珍しくなく100本余りの船も続出した。

一方九州東海のビンナガ漁況は好漁を見ぬまま終つた。尚今期は終る期のため漁獲は一定せず獲獲率は意の如く好らなかつた様である。

5 月

待望のクロマグロ漁は5月から漁期に入り殆どどの船が一斉に出漁した。初漁は前日より1回増えN21°~23°E 124°~125° 附近に集中操業し中甸から漁場は漸次北上している。昨年の盛漁期は中旬から始り大部分の船が1日にクロマグロ5~20本余り一航海40~70本最高110本の好漁を擲けている。

本年の漁況は始終芳しくなく5月25日N23°-35°E 125°-03' 附近で約600本に対しクロマグロ21、キハダ6、マカジキ1、サメ2本と之が好漁は局部的に全般的にむらぬ傾向を示している又今年は1日2本~8本操業の一航海20~40本と昨年と比較し半減している。

... 基内外のマグロ船は昨年より出漁しなかつたN26°~30°E 123°~125° 附近で操業し密着魚近海の漁況に衰えるといふ可成のクロマグロとマカジキを漁獲している。

魚釣島近海での操業は全然なくN27°~22°E 126°~127° 附近のサメ漁は依然として好漁である。尚クロマグロの漁獲率は0.50内外の高率でキハダが稀に1,000本の船が見られるだけである。

6 月

前月の主な漁場はN22°~24°E 125°~126° 附近に形成されているが、6月に入り漁場は一定せず広範囲に汚り移動しており漁況は可成りと云つていい。最盛漁獲船はN24°E 125° 附近14回操業で約釣獲量15,800本に対しクロマグロ70キハダ94、メバチ6、カジキ類35、サメ25本、メダカ3,600尾漁獲している。漁獲率はクロマグロ0.46、キハダ0.62、獲獲率は1.55と云つていい。下面に至つてはマグロ漁は着しく衰微し群は例年の如く吾野島近海の北上が見られこれより更に東方之姿を消した。一方大東島近海の漁況は例年に比較し好漁だったといふよう。又マグロ漁の不漁に伴い佐多岬半島のサバ漁場にも好漁場もあつたが漁況は漸次下降線を辿り期待する程の漁獲は収められず又と操業時間を控えて休漁する船も見られた。

N28°~29°E 125°~126° 附近のサメ漁場は操業船の殆どが連日20~70本普通40の漁獲があり例年に近い活況を呈した。漁獲物はシユモクサメ10~200程度のもので大部分を占めている。

今月の最高は4,623尾で4,000尾以上は9隻を記録し獲獲尾数は206~460本である。

漁獲率はカジキ類0.44、サメ13.55を示す船もある。しかし下旬から餌料のサメが水温上昇のためか灯付け割合長時の様であつたが餌付けが悪く従つて餌料不足のためおのように操業出来ず漁況は中旬に比べ可成り下火の様相を呈した。

昭和29年度秋漁カジキ延縄漁況

一般漁況

7 月

4月から漁期に入つたクロマグロ漁は例年の如く6月で終漁し、7月初旬に殆どどの船もカジキ、サメ延縄に切替へN27°~29°E 124°~126° 附近に出漁した。6月下旬から7月初旬は水温24~26°Cの水帯を餌場と見做され漁獲が更に高くなり、28°Cとなり下旬には30°Cに達しサメは釣りにくくなり各船は釣獲を減らしたり、或は死餌を混せて操業している。漁獲は漸次下降を辿っており、此の間、餌料好漁を収めた船はN27°~28-30°E 123°-30°~124° 附近で11

回操業して(ノ日平均釣数40本)マカジキノ本シロカジキノ本、バセウカジキ
ノ本、サメヲ37本獲メ故 3400メと成っている。又7月3日N29°-17'E
126°-05' 附近でシロカジキノ本サメ28本を獲獲した船もある。シロカジキ
の魚体は小型で10~20メと成っている。一般にサメの漁獲が多く1日30本以上
と成っている。下向に至り各船不漁を嘆し、そのため一部出漁を断念し例年の如く休
した船もある。水層メ数も前月の一隻最高4600メに対し7月は3000メ以上上
層に過ぎず普通1500~2500メ程度と成っている。

8月 — 休憩

9月

初漁期の主漁場はN28°~29°E124°~125° 附近であつたが、全海域とも
水温の低下が極めて緩慢で上、中旬は27°~29°Cの高温を保っており餌の餌付は
不漁となり活餌不足、漁場へ何の望も中屋久島近海を釣獲して行く船もあつた。
又今月は再三の台風が来襲し操業は頗る困難となり或る船は、一般海29日中僅か
日しか獲獲出来ず漁獲は707メの不漁であつた。初漁期に比べ漁場は漸次東方に移
し、9月20日頃から漁況は稍々活況となり、一日にシロカジキ10~20本の獲獲
をした船もあつた。29日にはN29°-18' E125° 附近(釣数360本)でマ
カジキ6、シロカジキ20、サメ25と成る漁獲もあつた。

一方北船より南のN28°~29° E125°~126° 附近で操業した船は、
航海簿釣数3200本に対し、マカジキ24、シロカジキ52、バセウカジキ83、サ
メ数2003メ、カジキ類の漁獲率1047であつた。

この中、特に3日間はバセウカジキの好い漁に恵まれ、N28°-05' E125°-10'
附近でバセウカジキ70、マカジキ10、シロカジキ15、サメ26、計181、漁獲
率は10.08の高率を示している。尚シロカジキの漁獲率も全海域とも0.20~0.70
にすぎないがN29° E124°~126° 附近は割合好めで1.00のところが見られ
マカジキ、バセウカジキは比較的低率である。女島近海の漁況は清州島近海の漁況が下
下しない限り好漁は望めないが女島のE~SE10°~15' 附近でシロカジキ、バセウ
カジキの餌付はあつたものを見るべき成果は等らず、20~30 本級の甲斐船が数隻
操業していた。この海域では餌とする手頃な餌が全然釣獲されず30~40 等の小魚
を使用していた。尚今期の漁況は昨年同期と大差はないが漁獲物の平均本数はマカジキ
11メ、シロカジキ15メ、バセウカジキ7メサメ8メ内外で、シロカジキは例年より大
数のものが少い。

10月

9月下旬よりシロカジキ、マカジキ漁況は漸次活況を呈する様になり強んどの船が
N28°~29° E125°~126° 附近に集中操業し昨年同期に比較して可成り上乗
成果を収めている。昨年同期の主漁場はN27°~28° E124°~125° 附近で、シロ
カジキの漁獲率は1日に3~7本程度で最高25本と成っているが本年は20本以上

獲獲する船が続き10月17日N29°-11' E126°-10' 附近で釣数600本に
対しマカジキ2、シロカジキ40、バセウカジキ4、サメ15の好漁をし11回操業
でシロカジキ113、バセウカジキ40、マカジキ11、メカジキ3、サメ80
獲メ数3100メ獲獲している。

一般的にサバは濃厚な魚群が密集していると思われ操業船の殆んどが活漁の釣獲を
なし活サバを餌としていた。漁場番号211、201、191、182附近が最もシ
ロカジキの漁獲が良く高率を示しており、211においては操業回数112回でシロ
カジキは164の釣率であつた。中旬~下旬に魚釣島近海のN25°-42'E123°
10' 附近で操業した船は近年に見られなシロカジキの好漁をなし一般海10日操
業釣数4800本に対しキハダ7、マカジキ3、メカジキ65、シロカジキ7、
サメ75本計2805メでシロカジキの平均体重は23.3メと成っている。

初漁場は魚釣島のNW15°~20' 附近で釣獲されていた。この間により一部
の船が南下し北が一時的に漁獲が減少し11月初めには間歇的となつた。一方女島
近海で操業した20~30本級の船はサバが餌にくくイカを餌としていたが、餌
よりのため漁況は振れなかった(N31°~32° E127°-40' 附近)

11月

昨早バセウカジキの好漁を収めたN27°~28° E124° 附近に出漁する船も
あつたが各船とも魚群の探索に努め広範囲に亘り移動して操業した。特望のバセウ
カジキ漁は昨年より稍々遅れ中旬よりN28°~29° E126° 附近で好漁が見られ
る様になりN28°-45' E125°-40' 附近釣数600本に対しマカジキ1、シロ
カジキ10、バセウカジキ43、サメ14の漁獲もあつた。尚カジキ類の最高漁獲高
船は15回操業で釣数9600に対し、バセウカジキ205、シロカジキ20、
マカジキ7、サメ175と成る船が現われている。尚昨年盛夏期に比較しバセウカジ
キは捕獲率が24~3.0台と成っている。主漁場は前月より南下し漁場番号202
~108、211、192に集中操業していたが、下向に成る漁況は漸次不活況とな
り、一部の船は女島近海~魚釣島近海へ移動するも漁獲は秀しくなかつた。今期のバ
セウカジキ漁況を昨年と比較して見ると漁場は一定せず漁期は短期間であつたが全般
的に漁獲は少く一應満足であつたと云えよう。尚前月に引続キ女島近海のN31°~
32° E127°-50' 附近で操業した船はイカを使用しマカジキ、シロカジキの割合
良い漁をしている。

12月

バセウカジキ漁は全く不振となり殆んど船が女島近海のN31°~32° E127°
50' 附近へマカジキを目的として移動操業した。このため例年に見られなマカジ
キ漁が続き各船共12月中旬迄は毎日4~10本の漁獲があり、稀には20本の漁
もあつた。

この海域の最高漁獲高船はN31°-40' E127°-20' 附近で9日間操業し延

4300本の釣数をマカジキ1000、メカジキ4、シロカジキ5、サメ28、凡
4,000メを漁獲した。

釣率はカジキ類2.68、サメ類0.56を示した。

従来は清州島漁場を漁獲されるのでこの島近海へ南下する量は少く漁況も際限
なものであったが今年夏季ライン締出して割合順調に南下した力ではなにかと考えら
れる。然し10月に始まったバセウカジキ漁が下火となるに伴い支那東海側の操業は
非常に困難となり自然と操業日数も減りつつある時、この10月中旬までのマカジキ類
漁は漸減を下した感じであった。

10月中旬から漸次下火となったマカジキ漁は下旬に入り全く漁獲されぬ日も出
現したため各船は魚釣島及N27°~28° E123°~124°20' 附近へ移動し、
サメを主目的として可成の漁獲をあげているがサメは割安のため水揚げ金額は支那東海
操業船のそれには及ばなかった。

この海域ではサメを主としたN27°50' E123° 附近とバセウカジキを主としたN
26°50' E124°~125° 位の二つがあり前者は延釣数4950で706本の
のサメを漁獲した船もあり、又バセウカジキ漁場として昨年12月一杯は好漁をみた
後若くはバセウカジキ130本という程度が最高であった、何れにしてもこの10月
の漁況は支那東海側のマカジキ漁が続いたということは留意すべきで昨年のバセウカ
ジキ漁の長かったのと考えて近年の珍しい現象であると思う。

三陸沖マカロ漁況

三陸沖の北部はマカロ、カジキ類の分布の北限とっており、串木野根船22隻
は(46-3ノモ)7月下旬から8月までの間にこの海域へマカロを目的とし
て出漁した。この中ノモ(延60隻)の資料に基づき10月までの漁況を取調べた。

8 月

殆んど船が釜石港を根拠としN44°~45° E142°~145° 附近で操
業している。尚りのE142°~143°30' はカジキの類の漁は少くこれより東
方は比較的マカロ類、カジキ類の多いのが窺われ、マカロの漁獲率も稍々高率を
示していると云えよう。

しかし初漁期のためか全般的に漁況は活発でなく(航海ク~10日)にマカロ
を15~40本程度操業し、1日に10本も漁獲するのはまれで好漁は局所的と
なっている。

9 月

143°30' 以西で漁獲の少なかったカジキ類は今年に入りこの海域でも漁獲工
程に及び漁況はマカロ類も含めて好転している。

主漁場は漁場番号1.2.5で9月6日N41°15'E142°50' 附近で釣数400
本に対しマカロ36本、サメ13本を漁獲した船もあり、漁獲率は6.12の高率
である。

前昭和26年も9月が盛漁期とっており既秋の頃まで漁獲が見られている。本海
域の盛漁期はこの月から10月までで、出漁船の大半はこの月の取果如何によって操
業が決まっている。

10 月

前月の好漁から漸次下火となり、漁場は4.5に南下している。この月の好
漁は10月9日N39°42' E142°36' 附近で釣数400本に対しマカロ
36本、メバチ本、カジキ類2本という漁であった。しかしその日見るべき漁獲は
なく漁場は金華山沖合近南下しているが漁は芳しくなかった。下旬から10月につ
て殆んど船が操業を打ち切り帰港しており、取果が金華山沖で10月上旬獲業してい
るが漁は芳しくなかった。

三陸沖は地域的に見て比較的沿岸水域にマカロが多く、金華山沖合はマカロ
を主とするカジキ類の漁獲が見られ、300海里以上の沖合は全般的にわたってマカ
ジキの漁獲が多いといわれメバチの分布は多少沖合に多くなる傾向がある。

この漁場の主漁獲物はマカロであり、季節的に初夏に初まる漁は漸次前期から
北上し既秋まで漁がある。今回出漁した当地区域船は中堅船のため殆んど沿岸のマ
カロを目的としており、一時沖合200海里に遡したが漁は芳しくなく再び沿海
操業に移っている。又操業漁場を前回の昭和26年に比較すると、金華山附近で
殆んど操業せず、大部分が非常に撿岸して操業し、マカロを漁獲している。

釣率はマカロのみに遡っており他魚種は変わっていない。又漁獲物組成はメバチ類
34.8%で、マカロ、メバチ、キハダが52.3%を占めている。従ってこの海
域で操業した船の取果はマカロの漁獲量、漁獲率によって8割程度決定づけられて
いる。

マカロの体重は平均30kgで26年の20kg外より10%程度大きくなっ
ている。又26年は大型魚が産卵期に達して漁獲されたいないの今年漁況から漁獲量
の増減が窺われる。なお今年も盛漁期の10月には40本のマカロが漁獲
されている。

三陸沖の今年の漁況は如何も手振って、中堅延漁船にとっては近年にない好成績を
収めた(最高水揚げ38モ、8月16日~11月12日までの操業日、8477メ
8,127,704円であった)この漁場の好漁は際限も云われないが、万一毎
年今のような操業成績を得るならば、清州島漁場喪失以来停滞していた中堅延漁船
にとって大きな転機となりその操業計画も大きく変動するものと思う。

昭和29年春漁水場高

月	漁場	隻数	マグロ	ビンナカ	メバチ	キハタ	マカツキ
1	魚釣島	9				3	18
						22.6	178.8
	N27°30'	5					13
							188.0
	女島近海	1					12
							171.8
	計	15				3	43
						22.6	537.8
	%					1.3	3.1
2	魚釣島	16			7	17	32
					693	187.1	311.3
	九州東海	9	1,274	224	110	108	
			5,475.7	1,249.6	338.1	989.7	
	計	25	1,274	231	127	138	
		5,475.7	1,318.9	525.2	1,301.0		
	%		18.7	4.3	1.7	4.3	
3	魚釣島	15			2	7	92
					13.0	85.2	701.6
	九州東海	5	523	35	139	18	
			1,967.9	217.4	358.9	187.7	
	N27°以北	5			1	15	
					8.0	243.1	
	計	25	523	37	147	125	
			1,967.9	230.4	452.1	1,132.4	
	%		5.5	0.6	1.3	3.2	
4	魚釣島	10			1	2	18
					3.6	25.9	177.8
	九州東海	7	430	55	143	51	
			1,375.5	356.4	869.8	414.2	
	N24°以南	4	25	46	157	46	
		151.2	335.3	1,351.5	466.2		
	N27°以北	7			19	36	
					144.4	228.8	

(杯内上段本数下段ノ数) (甲木野港)

1カジキ	クログジキ	シロカジキ	バセウジキ	サ	×	更の他	計	一隻平均
4	9	234	114	222				
34.5	226.4	6,796.4	961.8	2,635.8	619.8	11,475.3	1275.0	
	2	18	76	345				
	520	485.6	651.6	3,296.4	629.9	5,203.5	1,040.7	
		1		3				
		48.6		82.6	14.8	315.8	315.8	
4	11	253	194	570				
34.5	278.4	7,330.6	1,613.4	5,932.2	1,164.5	16,790.9		
	1.6	43.0	9.4	34.8	6.8			
13	16	428	335	514				
200.4	296.9	7,381.9	2,926.2	7,267.4	1,495.0	20,040.5	1,265.0	
29	2	-	-	171				
224.5	116.1			1,382.8	192.5	9,989.0	1,076	
42	18	428	335	685				
429.9	513.0	7,381.9	2,926.2	8,650.0	1,687.5	30,209.5		
114	1.7	24.5	9.7	28.7	5.6			
2	62	217	539	942				
38.3	1,563.8	4,622.1	4,709.6	10,247.6	1,803.7	23,784.9	1,585.6	
4	2			40				
30.2	87.5			539.7	122.5	3,512.8	702.5	
		13	10	559				
		343.6	83.1	6,637.7	1,305.5	8,621.0	1,704.2	
6	64	230	549	1,571				
68.5	1,651.3	4,965.7	4,792.7	17,425.0	3,232.7	35,918.7		
9.2	4.6	13.8	13.3	48.5	9.0			
2	105	40	195	799				
34.5	2,689.2	1,074.8	1,733.2	8,332.0	1,216.9	15,287.9	1,528.8	
8	3			192				
49.1	77.2			2,015.3	327.5	5,485.0	783.5	
6	4		1	153				
46.0	51.8			5,82310.4	210.7	4,868.9	1,217.2	
3	3	3	27	791				
42.9	57.3	70.5	207.5	10,693.4	1,682.9	13,127.7	1,875.4	

月	漁場	隻数	マアロ	ビンナガ	メバチ	キハダ	マカジキ
4	計	25		455 1,526.7	102 695.3	321 2,391.6	151 1,227.0
	%			3.9	1.8	6.2	3.2
5	宮古島	17	359 13,654.3	5 34.7	28 197.3	744 7,039.6	135 1,148.0
	喜海島東海	7	49 1,404.5	18 92.3	3 29.2	101 1,132.6	185 1,338.0
5	小笠原近海	1		2 9.1		6 55.9	37 332.5
	計	25	438 15,058.8	25 136.1	31 226.5	851 8,228.1	357 2,818.5
	%		39.2	0.3		21.4	7.3
6	宮古島近海	12	227 8,085.7	1 7.4	6 54.0	380 3,594.5	219 1,073.9
	喜海島東海	14	213 6,451.4		8 70.8	305 3,172.5	384 2,808.3
	V26E/26	1					
	計	27	440 14,537.1	1 7.4	14 124.8	685 6,767.0	603 3,882.2
	%		35.9		0.3	16.7	9.6

昭和29年秋漁水揚高

月別	漁場	隻数	マアロ	ビンナガ	メバチ	キハダ	マカジキ
7	N27°~29° E123°~126°	25					162 1,308.0
	喜海島近海	3	15 587.4		2 28.6	39 395.4	59 425.8
7	宮古島近海	1	5 188.0			14 148.1	45 327.8
	計	29	20 775.4		2 28.6	53 543.5	286 2,058.0
	%		1.5			1.1	4.1

メカジキ	クロカジキ	シロカジキ	バセウカジキ	サメ	其の他	計	一貫平均
19	115	43	223	1,935			
172.5	2,875.5	1,145.3	1,946.5	23,351.1	3,438.0	38,769.5	
0.4	7.4	3.0	5.0	60.2	8.9		
39	145	2	131	414			
340.8	2,007.5	50.7	917.1	4,118.2	1,116.2	30,624.4	1,801.4
33	15	3	1	175			
300.5	454.6	86.6	10.0	1,910.4	316.2	7,074.9	1,010.8
1	2			10			
13.7	153.9			127.1	26.4	718.6	718.6
73	162	5	132	599			
655.0	2,616.0	137.3	927.1	6,155.7	1,458.8	38,417.9	
17	6.8		2.4	16.1	3.8		
34	57	5	22	319			
318.6	1,173.7	158.0	249.3	3,082.1	533.2	18,330.6	1,527.5
45	43	10	25	⊕			
492.6	1,142.0	234.7	168.9	5,330.0	994.0	20,868.5	1,490.4
4	1		5	60			
38.7	8.8		121.6	1,023.6	131.7	1,326.4	1,326.4
73	101	15	52				
850.4	2,324.5	392.7	539.8	7,420.7	1,658.9	40,525.5	
21	5.7	1.0	1.3	23.3	4.1		

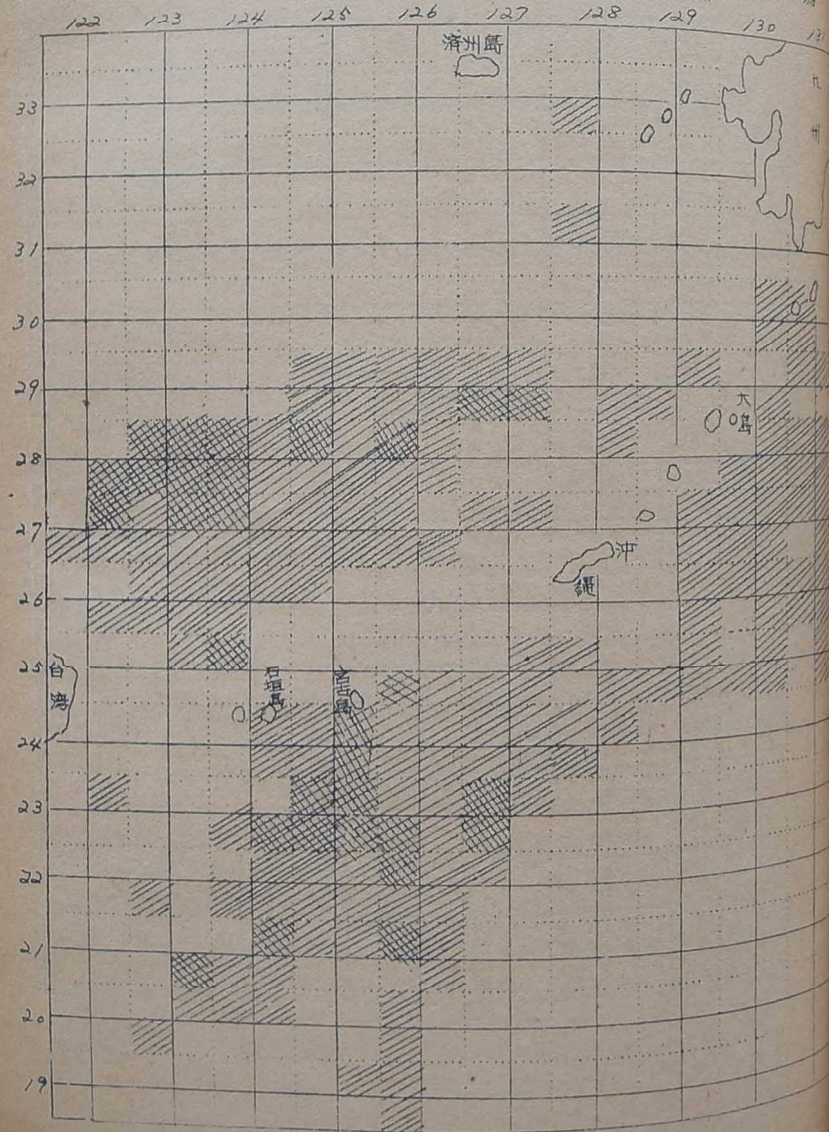
メカジキ	クロカジキ	シロカジキ	バセウカジキ	サメ	其の他	計	一貫平均
9	2	349	142	256.9			
100.8	69.1	6,914.8	870.2	31,260.4	4,523.1	45,126.4	1,805.0
16	18		7	109			
214.8	542.7		51.0	1,204	204.3	3,654.0	1,218.0
10	7		4	30			
118.8	152.4		23.6	410.9	79.3	1,445.9	1,445.9
35	27	349	153	270.8			
514.4	764.2	6,914.8	944.8	32,875.3	4,806.7	50,226.3	
10	1.5	13.8	1.9	65.5	9.6		

月別	場所	隻数	マガロ	ビンナガ	メバチ	キハチ	マガシキ
8	N27~29° E124~126°	8					59 455.2
	女島近海	1			20 232.1	18 145.3	
	計	9			20 232.1	18 145.3	59 455.2
月	%			20	13		3.9 455.2
9	N28~30° E124~126°	8					175 1686.6
	女島近海	3					
	計	11					175 1686.6
月	%						11.6
10	N27~29° E123~126°	30				3	342 3600.8
	女島近海	9				1 48	68 805.2
	原野島近海	1				6 48.2	3 26.5
月	計	40				10 72.1	413 4432.5
月	%						7.5
11	N27~29° E123~126°	36				10	316 3790.3
	女島近海	3				2 12.1	82 1205.4
	原野島近海	2				2 12.1	2 21.9
月	計	41				12 116.7	400 5017.6
月	%						6.7
12	N26~28° E123~125°	17			4	78.5	156 2345.6
	女島近海	32			1225.2	1693	1172 19372.2
	計	49			1270.9	1771.5	1328 21718.8
月	%			1.6	2.2		270

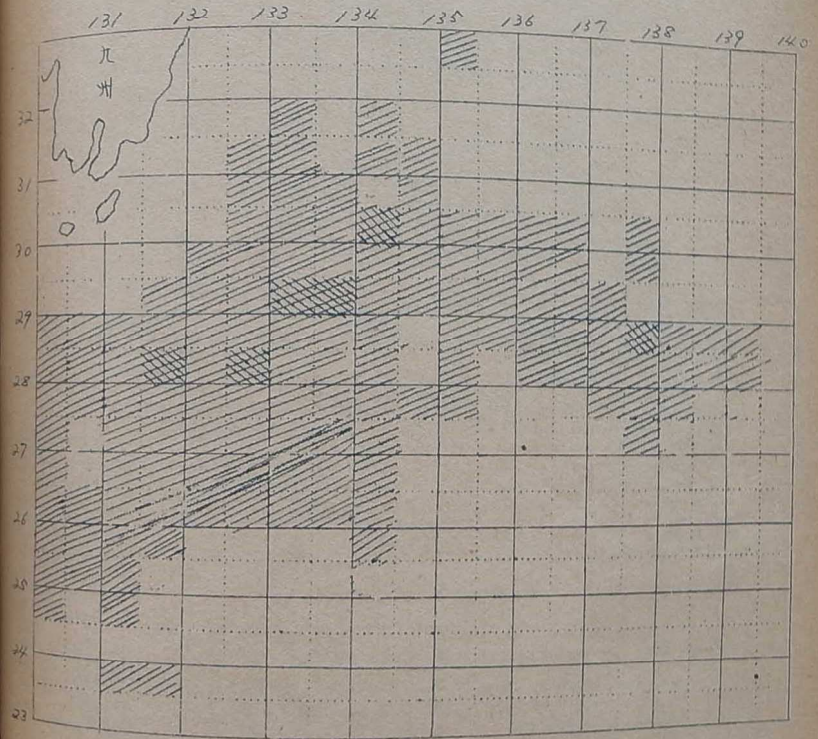
ノカジキ	クロカジキ	シロカジキ	バセウカジキ	サメ	その他	計	一隻平均
1	1	126	53	657			
20.2	20.4	2444.8	326.1	6773.4	986.9	11027	1398.4
	10 170.1		1 5.3				
1	11	126	54	657			
20.2	190.5	2444.8	331.4	6773.4	986.9	11579.8	552.8 552.8
	1.6	21.1	2.9	58.5	8.6		
8	9	225	35	671			
199.2	224.7	3983.3	221.5	5828.9	955.8	13120	1640
	35 965.1		26 176.6	33 339.5	5.5	1496.1	498.7
8	44	225	61	704			
199.2	1189.8	3983.3	378.1	6148.4	961.3	14616.1	
14	8.2	27.3	2.7	42.2	6.6		
16	31	1471	618	1501			
3470	889.6	23408	4701.2	12379.5	2147.6	47492.9	1547.9
2	30	190	26	286			
38.8	857.0	3021.9	165.0	3361.8	579.9	8834.4	981.6
2	65	7	33	70			
16.6	1512.6	138.3	235.7	713.5	113.5	2804.9	2804.9
20	126	1688	677	1857			
402.4	3259.2	26568.2	5101.9	16454.8	2841	59132.2	
0.8	5.5	4.5	8.6	27.8	4.8		
18	20	985	2208	2407			
525.3	571.3	19864.7	18371.4	22873.4	4065	70166	1948.9
		17 470.5		48 548.9	1046	2324.9	980.6
	66 1535	38 858.4	13 104.9		17.5	2549.8	1274.9
18	86	1040	2241	2455			
525.3	2106.3	21193.6	18476.3	23422.3	4187.1	75039.0	
0.8	2.8	28.2	24.6	31.3	5.6		
13	4	298	772	1324			
444.3	147.6	6552.1	6245.5	13448.1	2236	31543.4	1855.5
18	4	165	3	2161			
2350.9	128.7	4153.4	30.6	16920.2	3031	48906.2	1305.6
81	8	463	775	3485			
2795.2	276.3	10705.5	6276.1	30668.3	5267	80442.6	
3.5		13.3	7.8	38.1	6.5		

29年昏源採業漁業

好漁久萬



喜界島九州東海



3月喜界島～屋久島 3月台湾近海

	128	129	130	123	124	125
30			4.17 11.33 12.67			
			8.96 10.63 12.33			
		4.25 12.37 12.33 10.63		2.0 10.25 11.75	1.25 10.42 10.83	
29						1.94 3.23 10.81 10.63 10.16 10.16 10.16 10.16
	1.50 10.09 10.09 10.27	喜界島				1.61 10.32 10.48 10.81
28		1.67 10.83 10.28	3.50 12.25 10.63	2.37 11.50 11.25		2.10 10.97 10.16 10.97
	1.67 10.67 10.50 10.50	3.98 12.19 10.33 10.37		0.65 10.16 10.32		
27			4.25			2.53 0.13 10.56 10.16 10.16 10.16

3月魚釣島近海

	122	123	124	125	126	127
28		15.45 15.45	9.17		1.75	
		15.45 15.45	9.17		1.75	
	22.44 14.13 14.13	14.13 15.0		4.12	2.50	
	32.44 14.13 14.13	10.02 15.0		4.12 2.50		
27	13.43 0.26 11.81	3.50	0.67	6.27		
	10.17 13.26	10.43 11.38		10.20 13.07 3.0		
		3.73 2.64 8.32				
		1.72 2.55 5.2	5.05			
	10.17 10.13 10.06 10.05	10.06 10.05				
26	14.8 3.40 1.22 1.14	10.19 10.19 10.19	4.16			
	10.06 10.14 10.14 10.33 10.17	10.42 10.11 10.11 10.11 10.33 10.91	10.11 10.11 10.11 10.11 10.11 10.46	10.50 10.50 10.50 10.50 10.50 10.50		
		10.43 10.38 10.38 10.27				

4月魚釣島近海

	123°	124°	125°	126°
30		20.26 20.26		
28	3.50 15.12 19.60 1.60 0.50	4.46 7.33		
	4.21 18.20 2.60 2.99 5.32	10.07 10.12		
27	12.25 12.35	5.64 4.21 3.97		0.27 0.27
		2.60 1.76 1.62		
26	3.20 7.02 3.60 10.69	3.42 10.03 7.07 12.49		1.0 1.0 1.0 1.0

4月紀南島近海

	133	134	135	136	137	138
32	0.81 10.64 10.16	0.81 10.33 10.16				
31	1.37 0.68 10.20 10.14	1.16 10.88 10.06 10.03	0.55 10.27 10.18			
30	0.87 10.08 10.24 10.16	0.57 10.04 10.09	1.00 10.57 10.18 10.27	0.73 10.26 10.18 10.09		0.64 10.06 10.18
			1.61 1.21 2.64	10.55 10.82 10.07 10.06 10.18		
29						3.86 10.09 10.08 10.13
28			1.00 10.27 10.36 10.18			2.85 10.36 10.08 10.44

4月島釣近海

	128°	129	130	131	132	133°
30				3.28 70.11 70.11 72.06		
29		1.30 70.90 70.20 70.20		1.67 70.36 70.27		
28		1.20 70.60 70.20	2.85 72.15 70.10 70.50	0.40 70.20 70.20	0.65 70.25 70.19	
27		2.88 71.67 70.83	2.55 71.44 70.28	1.61 70.74 70.15	0.35 70.21 70.23	
26				0.86 70.25 70.57		

5月魚釣島近海

	124	125	126	127	128	129
30					2.0 72.00	
29			8.50 70.46 72.16	12.70 70.50 71.50	7.00 70.76 71.30	1.00 70.33 70.67
28	19.34 70.17 70.17 71.90	7.60 70.40 70.35	10.60 70.15 71.03	6.50 70.34 70.19 75.71		2.20 70.50 72.00
27	3.80 70.40 70.40 72.00	7.52 70.14 71.17 71.00		11.70 70.57 71.15 71.18		

5月石垣島古島附近

	123	124	125	126	127	128	
30						1.30 70.09 70.83 70.09	
29			2.59 71.67 70.93	1.46 70.51 70.10	1.91 70.64 70.78 70.11	1.73 70.43 70.86 70.10	2.01 70.04 71.14 70.22
28		0.61 70.08 70.16 70.06	2.46 70.67 71.19 70.17	1.86 70.47 70.72 70.17	1.74 70.41 70.57 70.32	1.97 70.86 70.28 70.18	3.04 70.33 71.43 70.41
27		1.43 70.19 70.67 70.10	2.52 70.55 71.77 70.31	2.02 70.63 70.60 70.08	2.15 70.27 70.37 70.10	1.63 70.45 70.67 70.14	2.13 70.25 70.99 70.20
26			1.81 70.11 70.64 70.21	1.37 70.39 70.43 70.12	1.54 70.33 70.58 70.17	2.60 70.52 70.90 70.33	2.16 70.36 70.78 71.07
25			1.94 70.07 71.12 70.22	1.67 70.31 70.50 70.19	1.74 70.59 70.55 70.12	1.18 70.20 70.39 70.29	3.09 70.64 71.49 70.21
24			3.18 70.76 70.30 70.30	1.3 70.14 70.11	2.01 70.44 70.62 70.18	4.01 70.43 71.53 70.48	2.71 70.42 71.56
23		2.22 70.31 70.09 70.13	1.69 70.31 70.44	2.13 70.63 71.00	2.83 70.74 71.00 70.30	1.46 70.73 70.73	3.13 70.92 70.83 71.04
22			1.96 70.26 71.13 70.10	1.60 70.13 70.93 70.22	2.80 70.53 70.53		
21		1.93 71.07 70.27					
20						1.63 70.33 70.76 70.25	

5月喜界島近海

30	129	130	131	132	133	134
				1.53 #0.38 #0.58		
	1.67 #0.13 #0.85 #0.13			1.88 #0.39 #0.69 #0.79	1.68 #0.13 #0.81 #0.34	2.56 #0.13 #0.64 #0.90
29		0.63 #0.42 #0.21	2.50 #0.75 #0.78	0.85 #0.07 #0.43 #0.28	1.53 #0.05 #0.53 #0.58	2.80 #1.05 #0.80 #0.90
	1.30 #0.09 #0.83 #0.09	喜界島	2.25 #0.38 #0.50 #1.13	1.57 #0.09 #0.57 #1.13	1.99 #0.52 #0.58 #0.57	3.44 #0.33 #1.15 #0.38
28			2.00 #0.08 #0.92 #0.40	1.34 #0.61 #0.61	2.71 #0.83 #0.20	0.40 #0.20
		0.67 #0.13 #0.40		2.50 #0.14 #0.21 #0.90	1.56 #0.12 #0.20 #0.57	2.30 #0.30 #0.30 #1.00
27	2.0 #0.20 #0.20 #0.20	2.67 #1.07 #1.33 #0.13			2.71 #0.21 #0.83 #0.53	1.59 #0.22 #0.10 #0.53
			1.67 #0.37 #1.11 #0.19		2.29 #0.21 #0.42 #1.67	1.98 #0.40 #0.40 #0.20

6月喜界島近海

29	130	131	132	133	134	
			1.50 #0.33 #0.17 #0.33			
	喜界島	0.60 #0.05 #0.25 #0.20	0.46 #0.23 #0.23	1.08 #0.12 #0.04 #0.52	1.85 #0.08 #0.52 #0.46	
28		2.59 #0.54 #0.45 #0.58	1.58 #0.19 #0.12 #0.73	1.42 #0.23 #0.17 #0.73	1.02 #0.13 #0.22 #0.49	1.21 #0.22 #0.42
		1.44 #0.17 #0.41	1.40 #0.32 #0.44	1.31 #0.28 #0.46	1.81 #0.29 #0.58 #0.68	1.96 #0.21 #0.58 #0.68
27	1.26 #0.19 #0.22 #0.44	2.43 #0.45 #0.23 #0.76	0.78 #0.11 #0.28 #0.28	1.12 #0.21 #0.15 #0.33	1.86 #0.08 #0.25 #0.08	2.05 #0.78 #0.73 #0.52
	1.85 #0.74 #1.74 #0.19	2.51 #0.72 #0.54 #0.54	1.05 #0.16 #0.31 #0.26	1.63 #0.45 #0.33 #0.42	0.89 #0.15 #0.15 #0.15	1.10 #0.16 #0.16
26		1.52 #0.47 #0.35 #0.23	1.07 #0.09 #0.22 #0.17	1.21 #0.09 #0.24 #0.34	1.56 #1.11 #0.04	
		1.01 #0.22 #0.30	1.26 #0.39 #0.10	2.81 #0.80 #0.92		
25	0.80 #0.45 #0.25 #0.25	1.67 #0.63 #0.10 #0.21	1.06 #0.18		1.46 #0.21 #0.42	2.29 #0.83 #0.21

7月魚釣近海

29	124	125	126	127
				1.50 #0.38 #1.50
	2.50 #1.00 #0.50 #5.75		3.23 #0.02 #0.59 #2.60	3.89 #0.27 #0.93 #2.69
29		9.13 #0.13 #0.30 #8.50	4.91 #0.33 #4.16	4.37 #0.22 #0.68 #3.50
		5.45 #0.13 #0.25 #4.99	5.49 #0.27 #0.23 #4.74	4.08 #0.22 #0.11 #3.72
	3.67 #0.67 #2.33	6.42 #0.74 #0.48 #4.77	4.75 #0.07 #0.18 #3.63	5.65 #0.34 #0.19 #4.88
		5.55 #0.67 #0.66	5.33 #0.59 #0.33 #3.84	4.17 #0.45 #0.32 #2.99
		記載例		2.80 #1.20 #1.20 #0.20
		総漁獲率		2.60 #1.40 #1.40 #0.40
		(ハ) バセウカジキ	(イ) ヌ	(カ) ハ
		(キ) ヌ	(ク) ハ	(ケ) ダ
		(コ) マ	(カ) ジ	(キ) キ
		(ク) ク	(ロ) カ	(ジ) キ
		(ケ) シ	(ロ) カ	(ジ) キ
		(コ) サ	(メ)	
	魚釣			

28	126	127	128	127	128
				0.58 #0.23 #0.12	
		2.67 #1.98 #0.12 #0.58			
	3.44 #0.68 #2.07 #0.23	1.05 #0.76 #0.29			
		2.55 #0.55 #1.13 #0.55		1.33 #0.20 #0.57 #0.07	
	1.91 #0.38 #0.84 #0.34	0.93 #0.12 #0.47 #0.23	1.98 #0.35 #1.16 #0.35		
	3.00 #0.04 #0.22 #0.04	0.54 #1.59 #0.46		0.70 #0.23 #0.35	
				0.94 #0.20 #0.53 #0.20	0.94 #0.20 #0.40 #0.07
				4.73 #0.88 #2.10 #0.35	2.14 #0.50 #1.25 #0.20
				2.80 #0.59 #1.77 #0.26	

	128	129	130	126	127	128
			1.39 0.40 0.92		6.36 0.45 0.31	0.85 0.22 0.44
32			3.55 2.46 0.31 1.29		1.78 2.0 2.78 20.56 11.67 6.20	3.37 0.95 0.18 2.11 5.18 0.74 0.42 3.97 0.52 2.14 0.72
31					6.20 6.43 1.26	1.05 0.26 0.77
30			0.82 0.31 0.31		12.11 4.95	0.65 20.09 10.93 4.78
			5.73 20.44 15.33	15.78 13.85 13.70	11.67 20.10 13.70	11.31 13.70
		2.44 0.89 0.38 1.11	10.0 20.39 0.39 9.28	4.21 20.34 0.39 2.13	3.38 20.34 0.79 2.33	3.28 3.15 0.75 1.88
29		9.28 0.27 0.27 8.65	8.20 20.57 0.89 6.40	3.97 20.33 0.58 1.83	3.91 20.16 0.61 1.83	4.12 20.13 0.71 1.64
		4.37 20.36 3.71	3.62 0.63 2.79	4.41 0.57 1.78 1.94	4.48 0.55 2.28 1.54	3.61 1.09 2.97 2.12
28	2.75 20.47 0.18 2.70	0.50 0.25 1.04 0.25	2.71 1.04 0.60 1.04	1.00 1.95 1.54 1.23	3.33 1.95 1.54 1.58	3.24 0 0 8.72
	9.78 0.89 0.63 0.83 8.89	3.56 2.64 0.27 0.83 2.53	2.39 0.13 1.39 1.18	3.25 1.39 1.66 1.18	3.99 0.19 1.66 2.11 2.13	3.64 0.19 1.10 1.10 1.60
27		1.28 0.74 0.55 0.70 1.40 0.40	1.28 0.07 0.41 0.55 0.63	4.07 0.41 2.19 0.59 2.75	6.25 0.41 2.19 0.59 2.75	4.74 1.40 1.75 1.14 4.31 4.13
26	3.04 0.88 0.33 2.01	2.57 1.77 0.33 1.29				
25						

12月

記載例

振源振率
マ マジキ
シ シロマジキ
ハ ハセウマジキ
ナ ナメ
キ キハ
メ メハ
(振源回数)

	128	129	127	128
			2.10 0.85 1.33	1.65 0.74 0.86
32			1.88 0.16 0.38 1.24	0.22 0.23 0.22 0.91
31			8.82 0.70 0.28 8.73	0.39 0.68 0.18 0.59
			5.35 0.36 0.29 4.57	4.21 0.31 0.78 3.47
30	124	125	126	127
				10.95 4.27 0.08 0.26 0.16 0.70
30	2.20 0.40 0.40 1.40	8.20 20.40 7.80 0.61	8.77 4.55 2.09 0.67	5.30 0.68 0.65 0.57
	9.38 11.65 20.10 11.53	12.58 15.00 4.35 20.24	1.00 1.00 1.00 1.00	1.00 1.00 1.00 1.00
	17.20 0.10 17.10 9.60	15.32 7.45 7.26 10.30	7.45 3.57 6.46 2.00	6.46 2.00 6.33 2.00
	13.70 20.11 20.57 20.19	10.57 5.10 20.60 10.47	0.83 0.83 0.83 0.83	0.83 0.83 0.83 0.83
	2.35 0.99 0.16 2.16	3.50 0.17 0.17 0.16	3.50 0.17 0.17 0.16	3.50 0.17 0.17 0.16
	3.77 20.10 2.02 10.75	6.40 2.83 2.52 4.86	8.00 0.47 0.47 4.86	8.00 0.47 0.47 4.86
	3.02 0.36 0.30 1.27	6.43 0.36 0.46 1.27	6.43 0.36 0.46 1.27	6.43 0.36 0.46 1.27
	2.27 0.46 0.27 1.14	2.50 0.14 0.33 1.14	2.50 0.14 0.33 1.14	2.50 0.14 0.33 1.14

		3.63 71.38 72.13				
41	0.25 70.17 71.08 71.31	2.39 71.08 71.31	1.78 70.44 70.09 71.22		1.22 70.19 70.36 70.71	2.37 71.88 70.13 70.25
40		0.57 70.19 70.38	1.31 70.45 70.85	1.73 70.50 70.17	2.33 70.79 70.13 70.15	2.02 70.34 70.42 70.34
39		0.31 70.16 70.16		0.48 70.38 70.10	1.25 70.31 70.51 70.69	0.77 70.19 70.19 70.38

		1.25 70.25 70.75	1.00 70.25 70.25			
41	1.13 70.36 70.36 70.16	1.67 70.70 70.12 70.18	2.28 71.23 70.04 70.83	0.33 70.17 70.49		
40	2.75 72.25 70.50	1.64 70.67 70.23 70.51	2.95 70.73 70.06 70.73	1.09 70.36 70.22 70.44	1.52 70.22	
39	0.50 70.50 70.25 70.50	1.00 70.42 70.17 70.08	0.78 70.20 70.18 70.49		1.31 70.44 70.18 70.22	

		1.83 70.58 70.14 71.11			
39		4.25 71.25			
38	1.58 70.63 70.20 70.76	1.45 70.64			
	2.21 70.21 70.11 71.70	0.86 70.07 70.29 70.43			

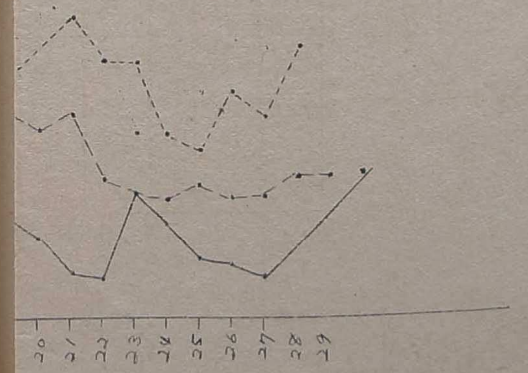
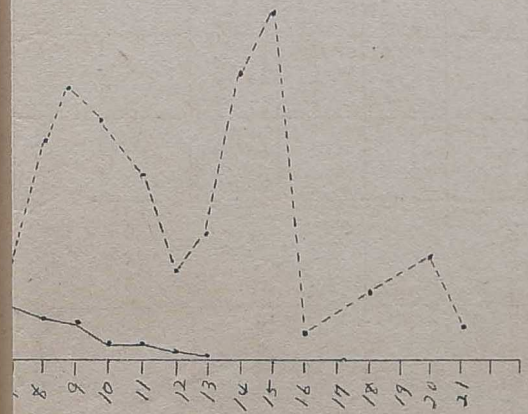
1.81
70.37
70.14
70.14

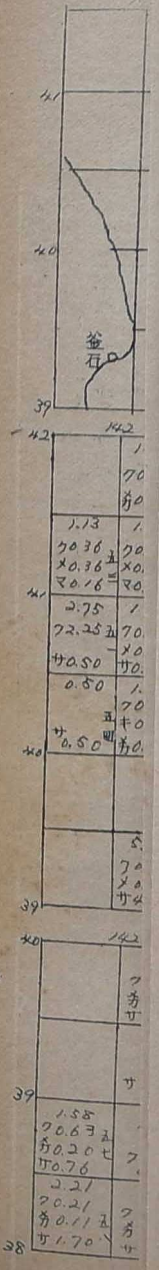
9月

		0.83 70.69 70.28 70.37			
41		0.63 70.13 70.13		0.75 70.25	
40	1.0 70.33 70.67	1.42 70.91 70.22 70.35			2.35 71.09 70.13 70.09
39	1.16 70.36 70.22 70.15	2.46 71.90 70.23 70.15			4.75 70.25 70.27 71.98
	0.94 70.39 70.9 70.16	1.59 70.80 70.16 70.09			
38	0.65 70.49 70.54 70.11				

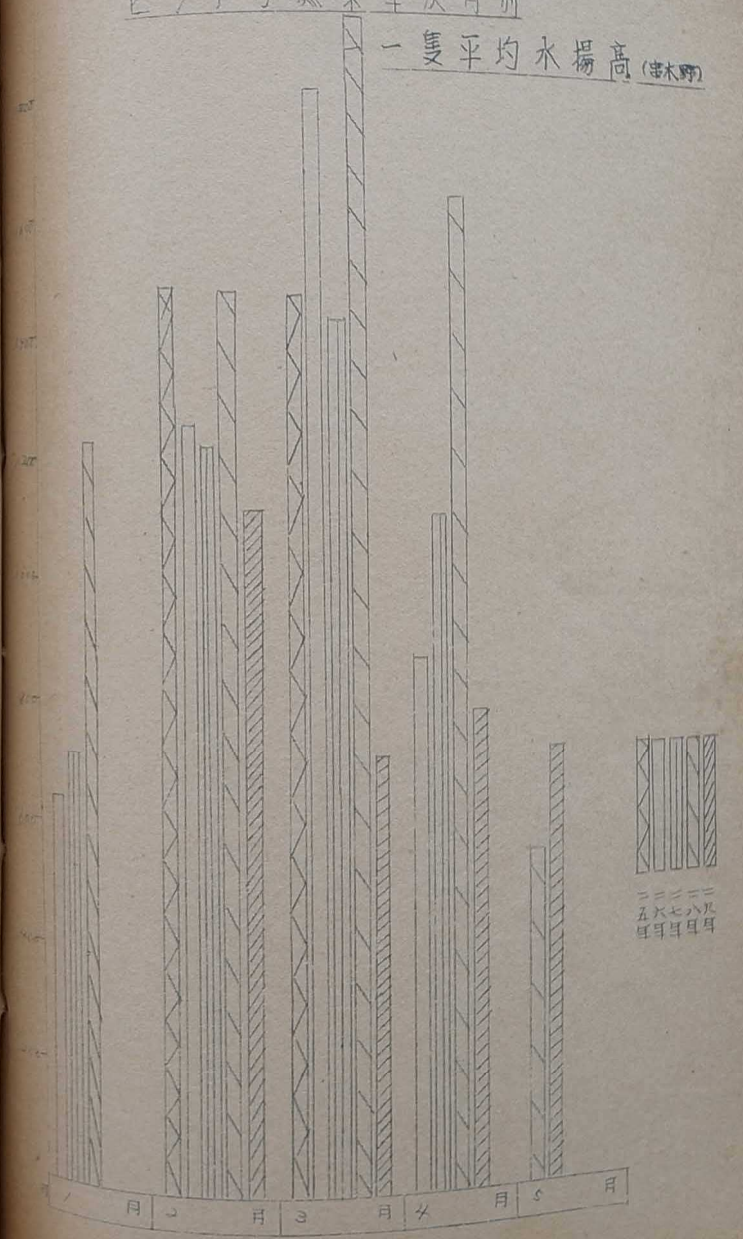
源源源

ク	クロマアロ	
メ	メバチ	
キ	キハダ	
カ	カシキ	
マ	マカシキ	
サ	サ	



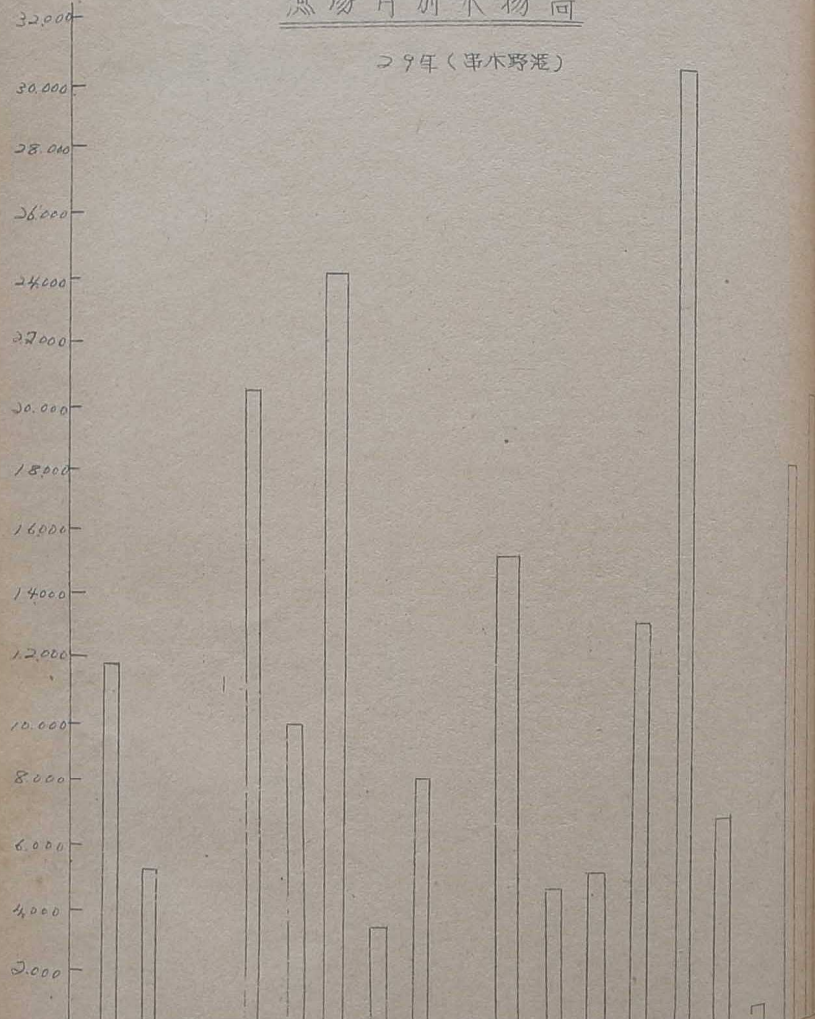


ビシナケ漁業年次月別
一隻平均水揚高 (肆木野)



漁場月別水揚高

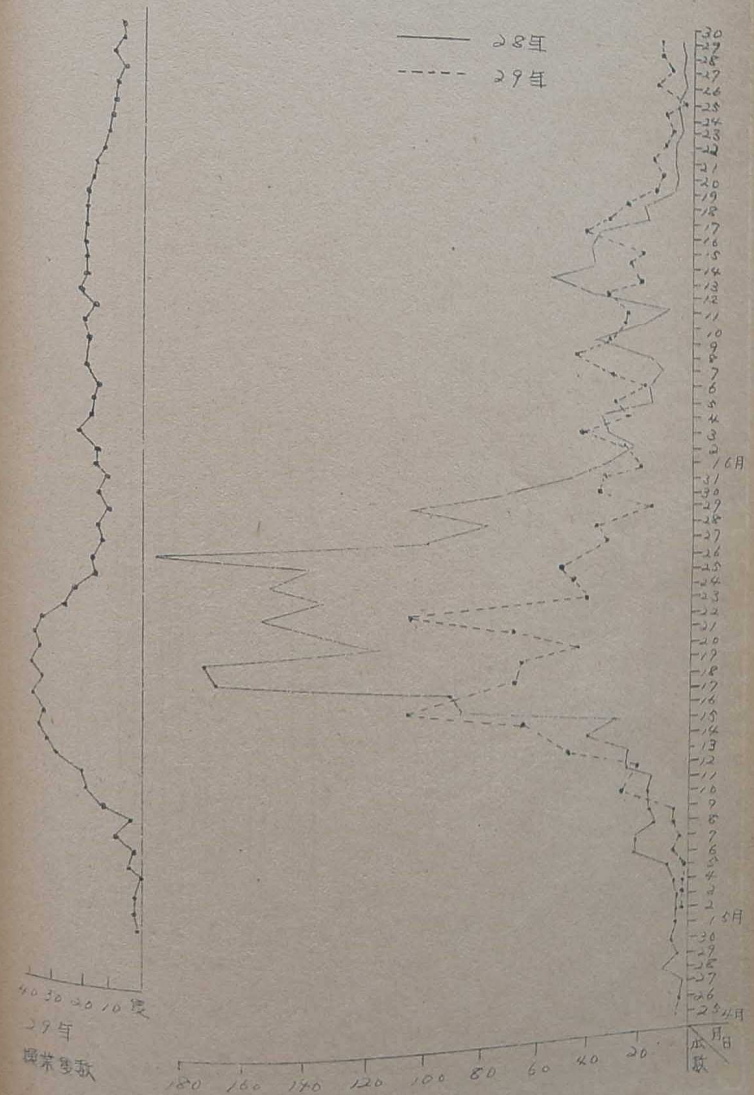
29年(甲木野港)



鹿島	27	九州東海	九州東海	九州東海	九州東海	九州東海	九州東海	九州東海	九州東海	九州東海	九州東海	九州東海
27	30	27	30	27	30	27	30	27	30	27	30	27
30	30	30	30	30	30	30	30	30	30	30	30	30
1月	2月	3月	4月	5月	6月	7月	8月	9月	10月	11月	12月	1月

クロマグロ類獲尾数及操業隻数

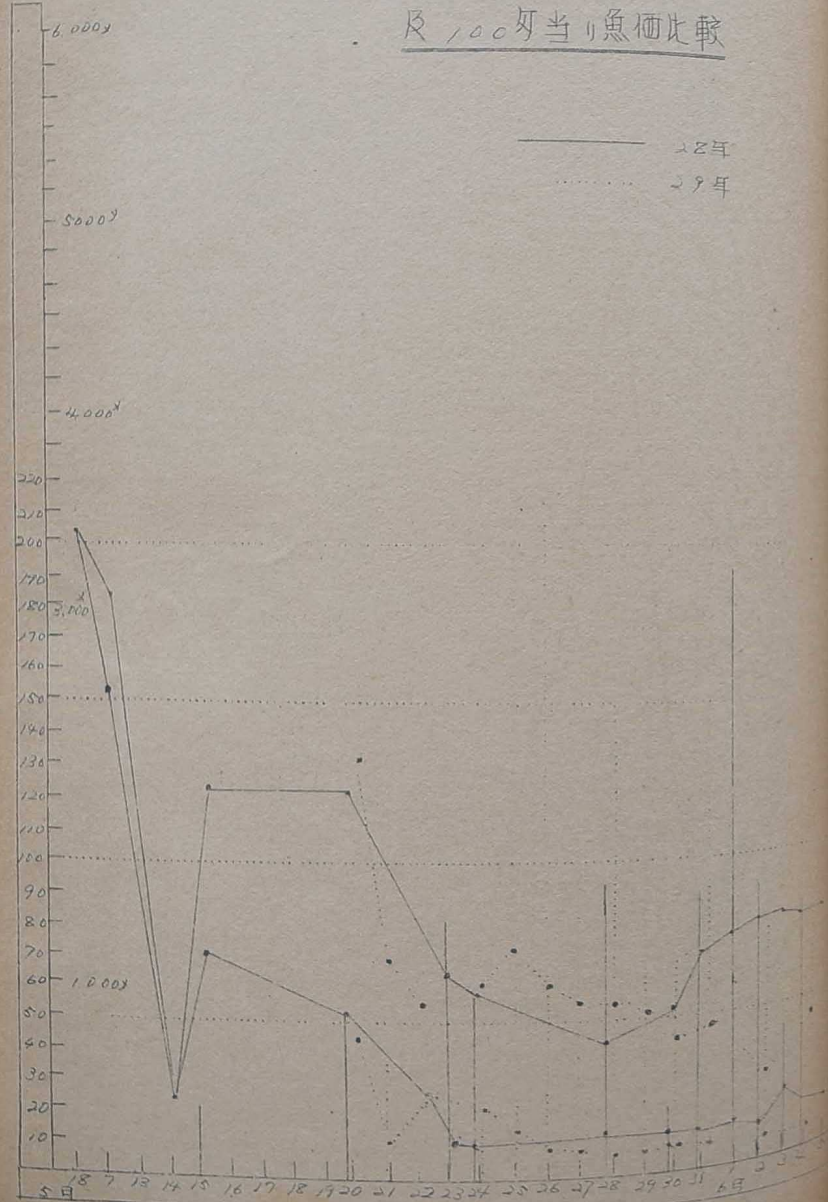
(甲木野、鹿兒島入港船)



魚 x
価

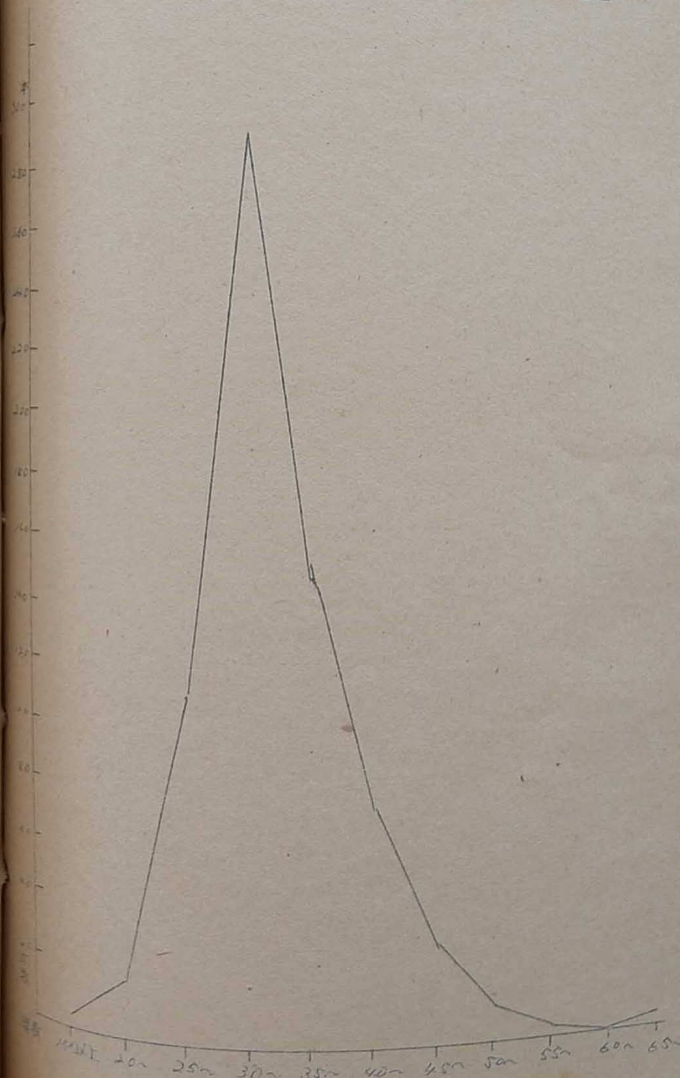
串木野港に於けるクロマグロ水揚量

及 100 町当り魚価比較



串木野港水揚による

クロマグロ体重組成

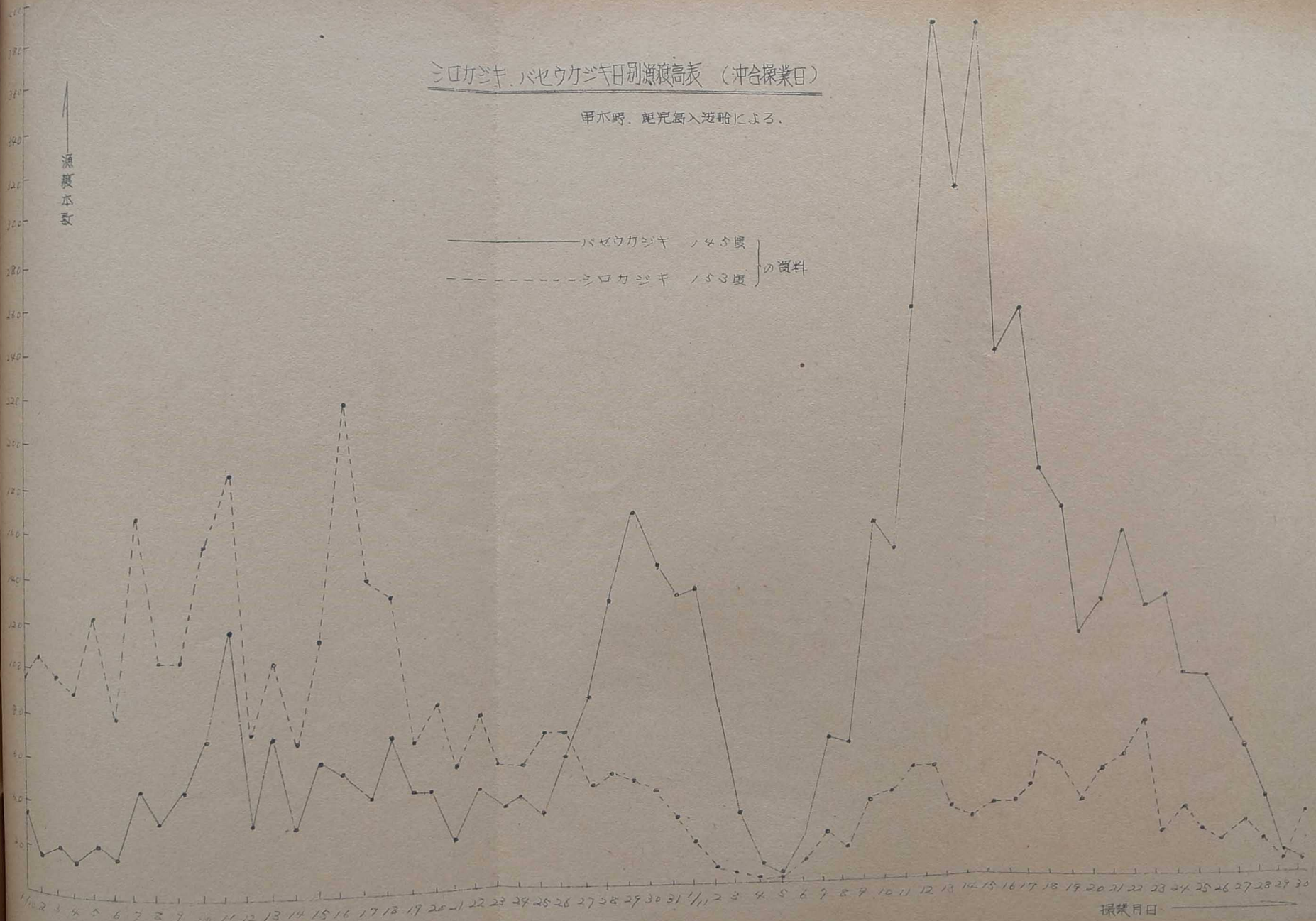


シロカジキ、バセウカジキ日別漁獲高表 (沖合操業日)

甲本町、鹿兒島入港船による。

漁獲本数

—— バセウカジキ ノメ5度
 - - - シロカジキ ノメ3度 } の資料

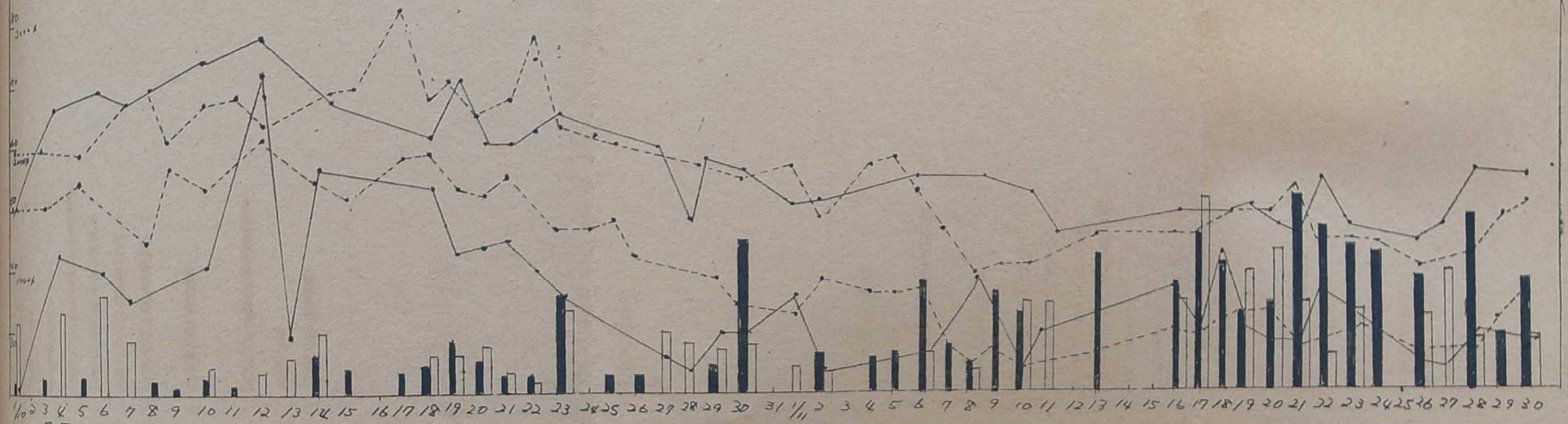


バセウカジキ シロカジキ水揚真数及昇価表

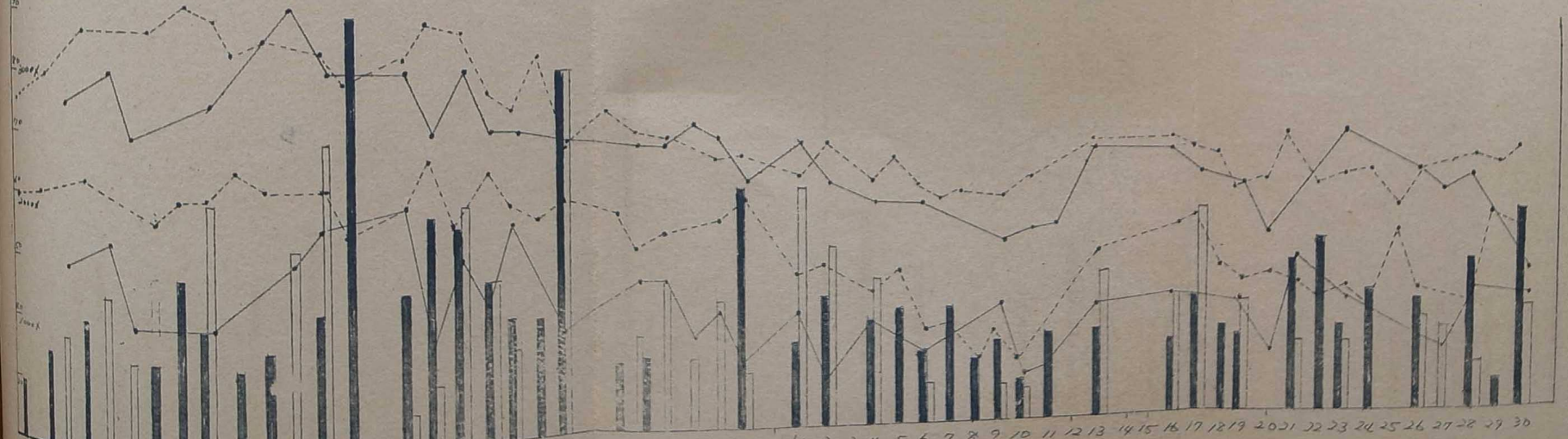
上段 高値 — 鹿兒島市況 □ 鹿兒島水揚量
 下段 守値 - - - 串木野市況 ■ 串木野水揚量

水揚
 價高

バセウカジキ



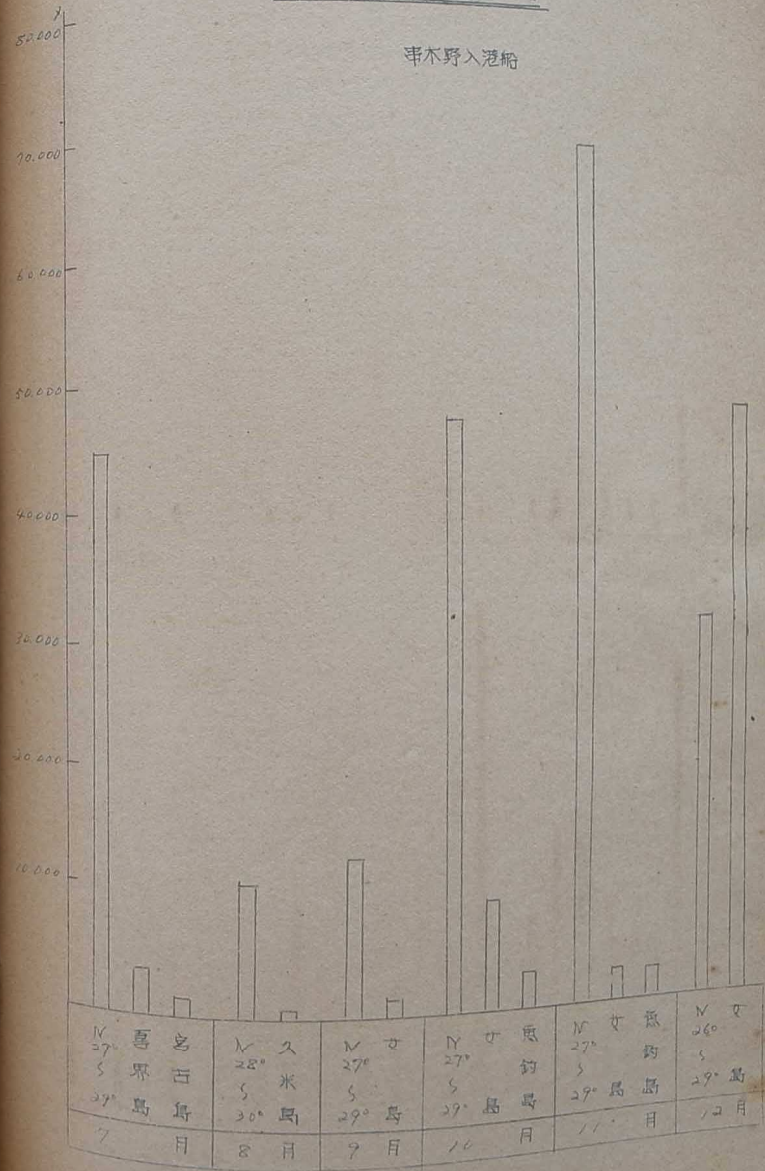
月日 シロカジキ



月日

漁場月別水揚高

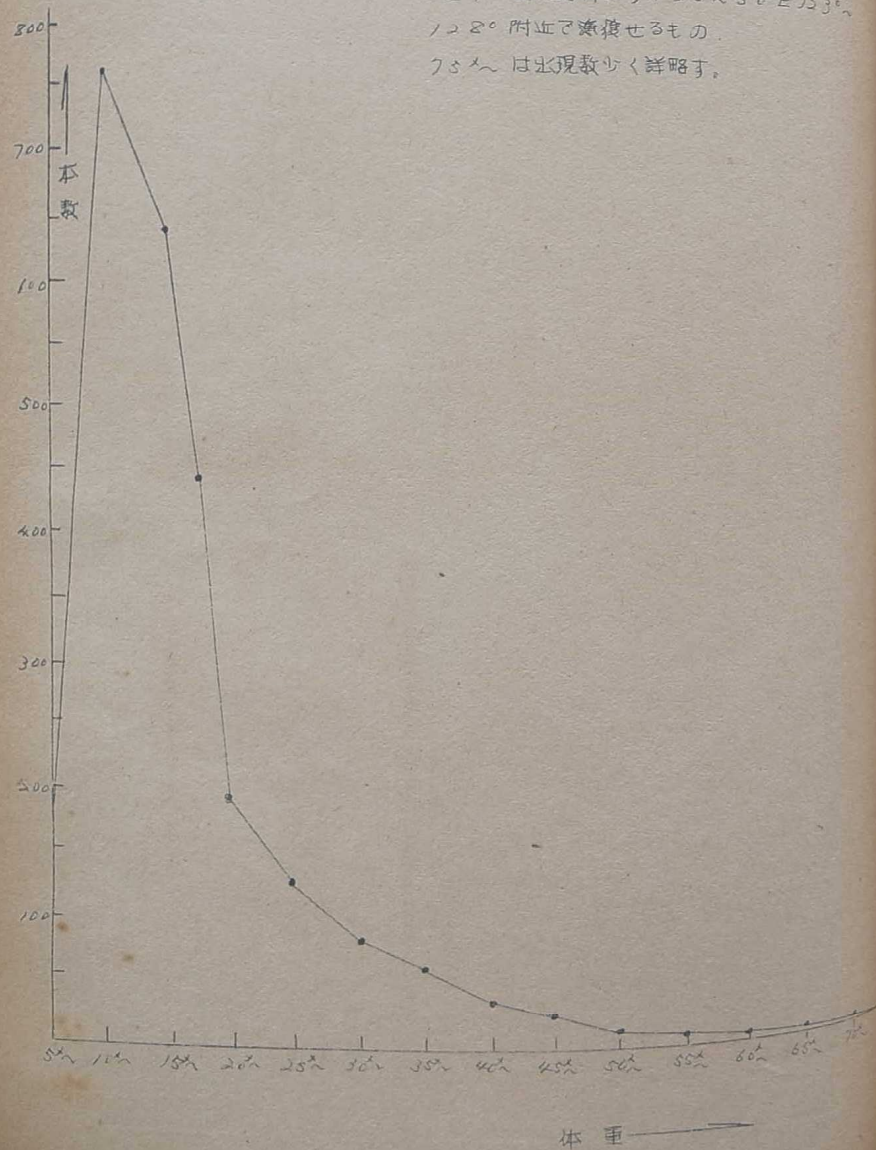
串木野入港船



N 27° S	喜界島	N 28° S	久米島	N 27° S	中島	N 27° S	西島	N 27° S	魚島	N 26° S	魚島
27°	島	30°	島	29°	島	29°	島	29°	島	29°	島
7	月	8	月	9	月	10	月	11	月	12	月

シロカジキ体重組成

9月11日から12月26日まで甲木野に入港した70隻の資料より 25° ~ 30° E 123° ~ 128° 附近で漁獲せるもの。
75cm は出現数少く詳略す。



バセウカジキ体重組成

10月3日~12月26日まで入港した甲木野捕61隻の資料による。
 25° ~ 30° E 124° ~ 128° 附近で漁獲せるもの。

