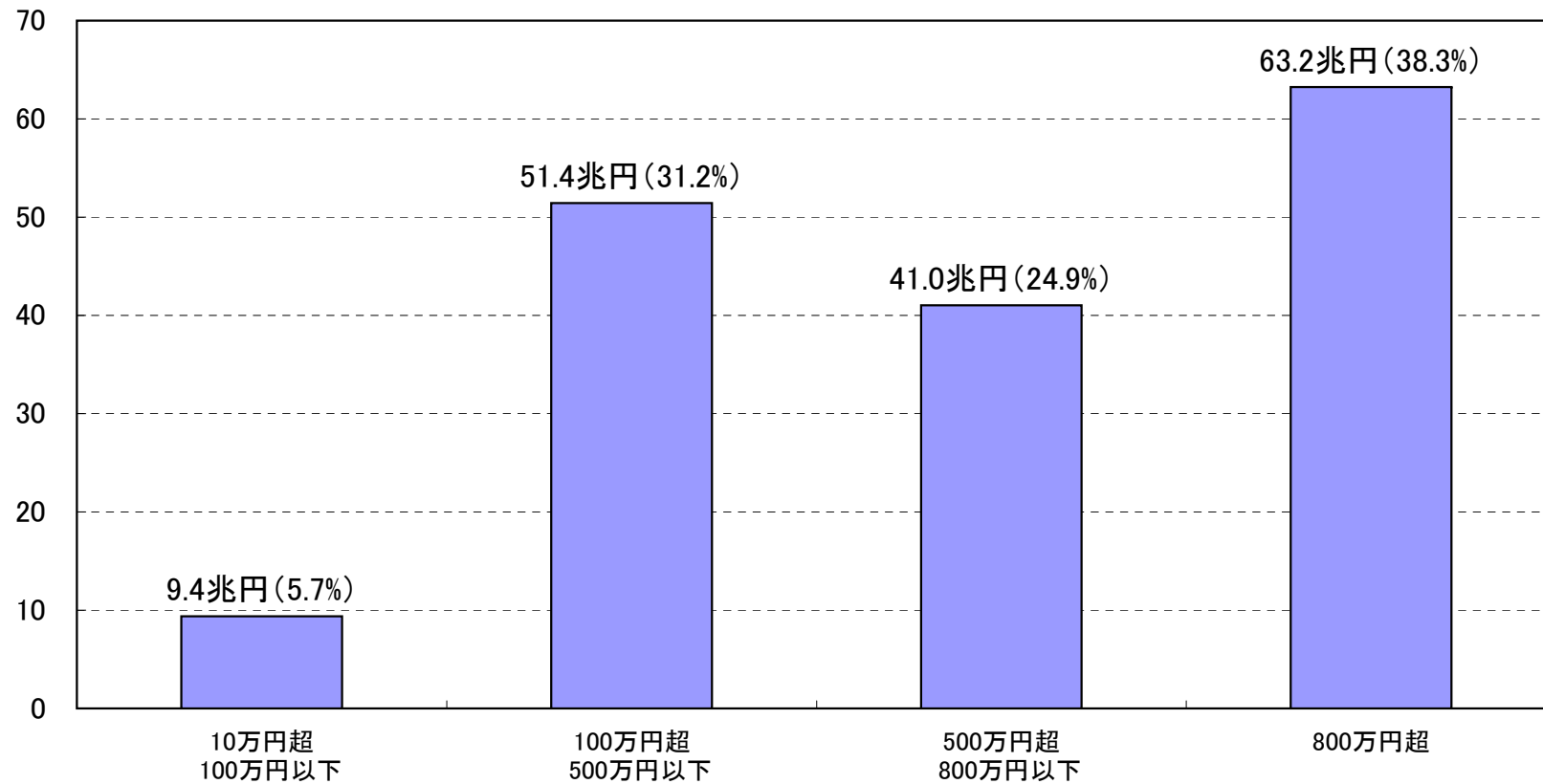


ゆうちよの金額階層別残高

1. 平均預入額 291万円

2. 金額階層別残高(2009年12月時点)

(兆円)



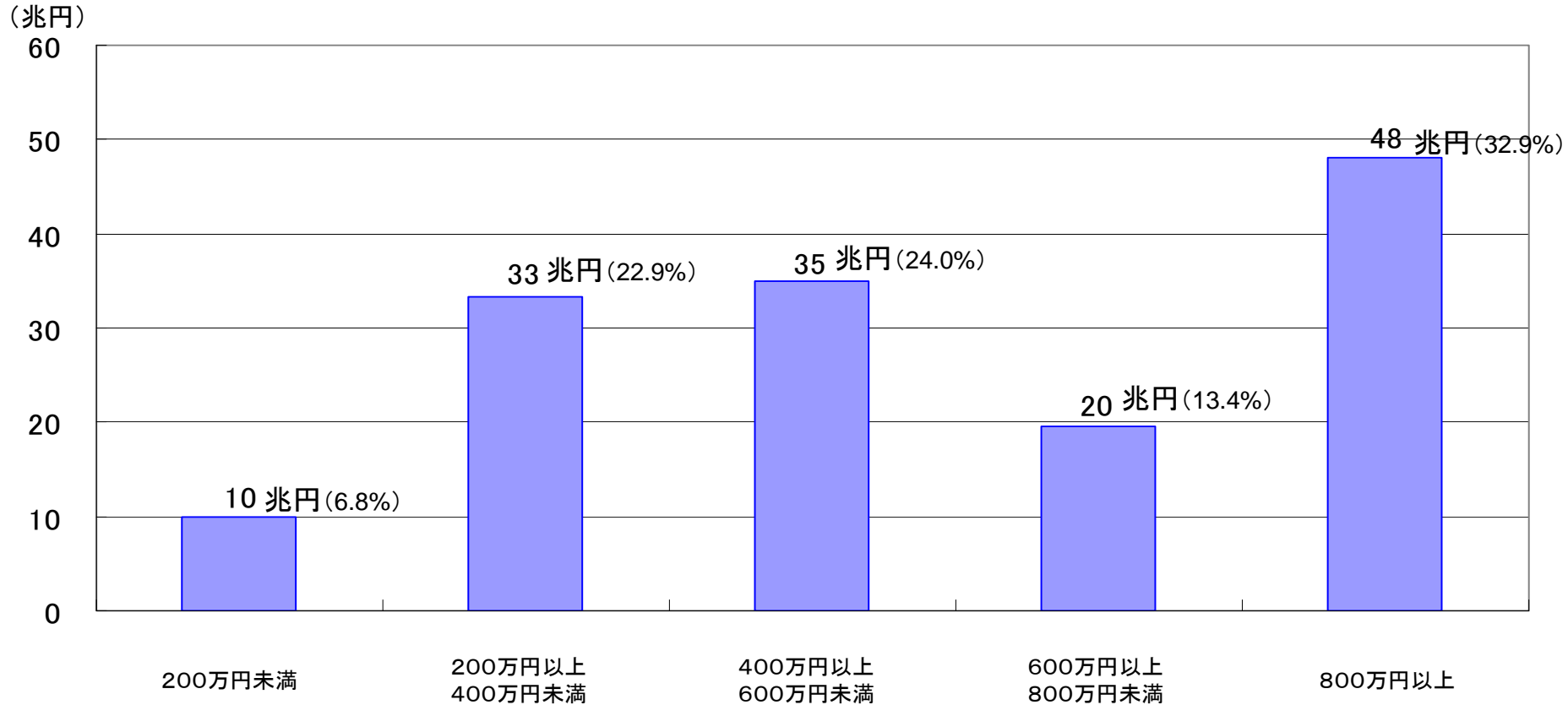
【金額階層別預金者数】

	10万円超100万円以下	100万円超500万円以下	500万円超800万円以下	800万円超	合計
預金者数	2,262万人 (39.9%)	2,090万人 (36.9%)	644万人 (11.4%)	675万人 (11.9%)	5,671万人 (100.0%)

かんぽの金額階層別加入状況

1. 平均保険金額 401万円

2. 金額階層別加入状況(2008年3月時点)



【金額階層別被保険者数】

	200万円未満	200万円以上400万円未満	400万円以上600万円未満	600万円以上800万円未満	800万円以上
被保険者数 (合計:3,633万人)	807万人 (22.2%)	1,277万人 (35.1%)	738万人 (20.3%)	307万人 (8.5%)	504万人 (13.9%)

金利上昇時のゆうちょ・かんぽ資産への影響(金利感応度)

○ 金利上昇時にB/Sに影響する「その他有価証券」評価差額(差損益)の試算額は以下のとおり

ゆうちょ銀行

(単位:億円)

取得原価	貸借対照表計上額	評価差額		
		9月末時点 (10年国債金利 1.31%)	仮に1%上昇した場合	仮に2%上昇した場合
457,200	462,400	+5,200	▲1,950	▲9,100

かんぽ生命

(単位:億円)

帳簿価額	時価 (貸借対照表計上額)	差損益		
		9月末時点 (10年国債金利 1.31%)	仮に1%上昇した場合	仮に2%上昇した場合
67,500	68,400	+900	▲900	▲2,400

注) 「その他有価証券」(会社が保有する有価証券のうち、「売買目的有価証券」、「満期保有目的の債券」、「子会社・関連会社株式」、「責任準備金対応債券」(かんぽ生命のみ))のいずれにも分類されないもの、時価で評価し、その評価損益をB/Sに反映)の評価差額金
平成21年9月30日時点の数値による試算

なお、金利上昇時の収支(P/L)への影響については、金利のみをパラメータとするものは誤解を招くおそれがあることから、記載していない。