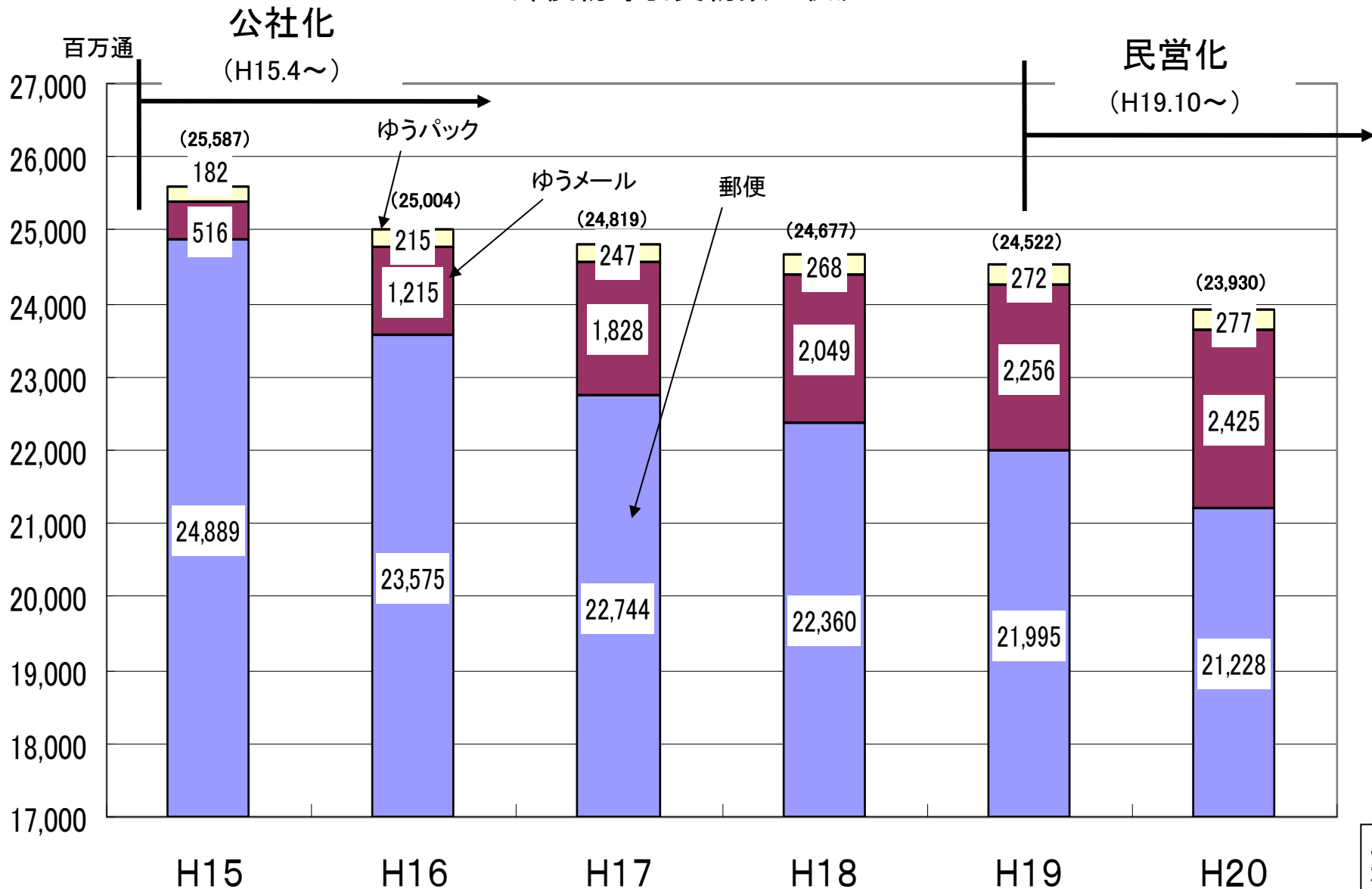


日本郵政グループの経営に関する「ケーススタディ」
—— 資料編 ——

- 資料 1 郵便事業の営業状況
- 資料 2 貯金事業の営業状況
- 資料 3 簡保事業の営業状況
- 資料 4 民営化後の新規業務
- 資料 5-1 骨格経営試算と実績比較（経常利益と当期利益）
- 資料 5-2 同上（税引前当期利益）
- 資料 5-3 同上（局会社の手数料収益）
- 資料 6 預入限度額・保険加入限度額変更時の動向
- 資料 7 預貯金取扱金融機関の概要
- 資料 8 個人預貯金残高等に関するケーススタディ（グラフ）
- 資料 9-1 金融機関別個人預貯金残高推移（平成 11～20 年度）
- 資料 9-2 同上（平成 19 年 9 月末～平成 21 年 9 月末）
- 資料 10 預金取扱金融機関における利回り及び損益の状況
- 資料 11 ゆうちょ銀行の損益状況
- 資料 12 ゆうちょ銀行の損益に関するケーススタディ
- 資料 13 信用金庫の損益に関するケーススタディ
- 資料 14 信用組合の損益に関するケーススタディ
- 資料 15 生命保険会社の概要
- 資料 16 かんぽ生命の損益状況
- 資料 17-1 かんぽ生命の損益に関するケーススタディ
- 資料 17-2 同上（グラフ）
- 資料 18 保険料等収入におけるシェアに関するケーススタディ
- 資料 19 民間生保、かんぽ生命の契約状況
- 資料 20 民間生保、かんぽ生命の資産運用利回り

郵便物等引受物数の状況

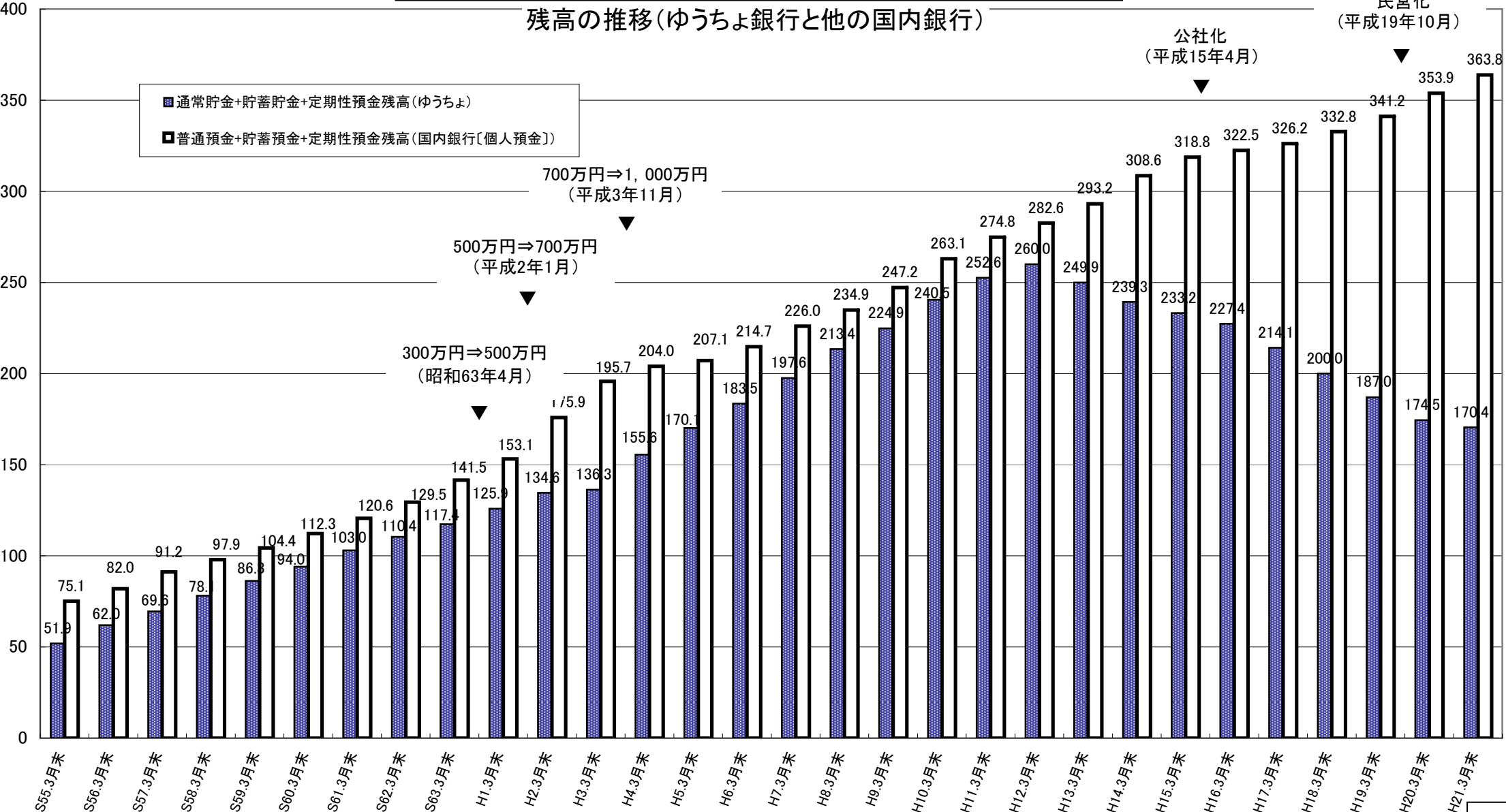


残高(兆円)

貯金事業の営業状況

資料2

残高の推移(ゆうちょ銀行と他の国内銀行)



※1 国内銀行分の出典: 日本銀行(預金・貸出関連統計/預金・貸出残高)

※2 H20.3月末以降のゆうちょ残高には、特別貯金が含まれている。

※3 過去の預入限度額の引上げ: 300万円→500万円(昭和63年4月)、500万円→700万円(平成2年1月)、700万円→1,000万円(平成3年11月)

※4 振替口座を含めたゆうちょ残高は、178.1兆円(平成21年3月末)

資料2

簡保事業の営業状況

残高(兆円)

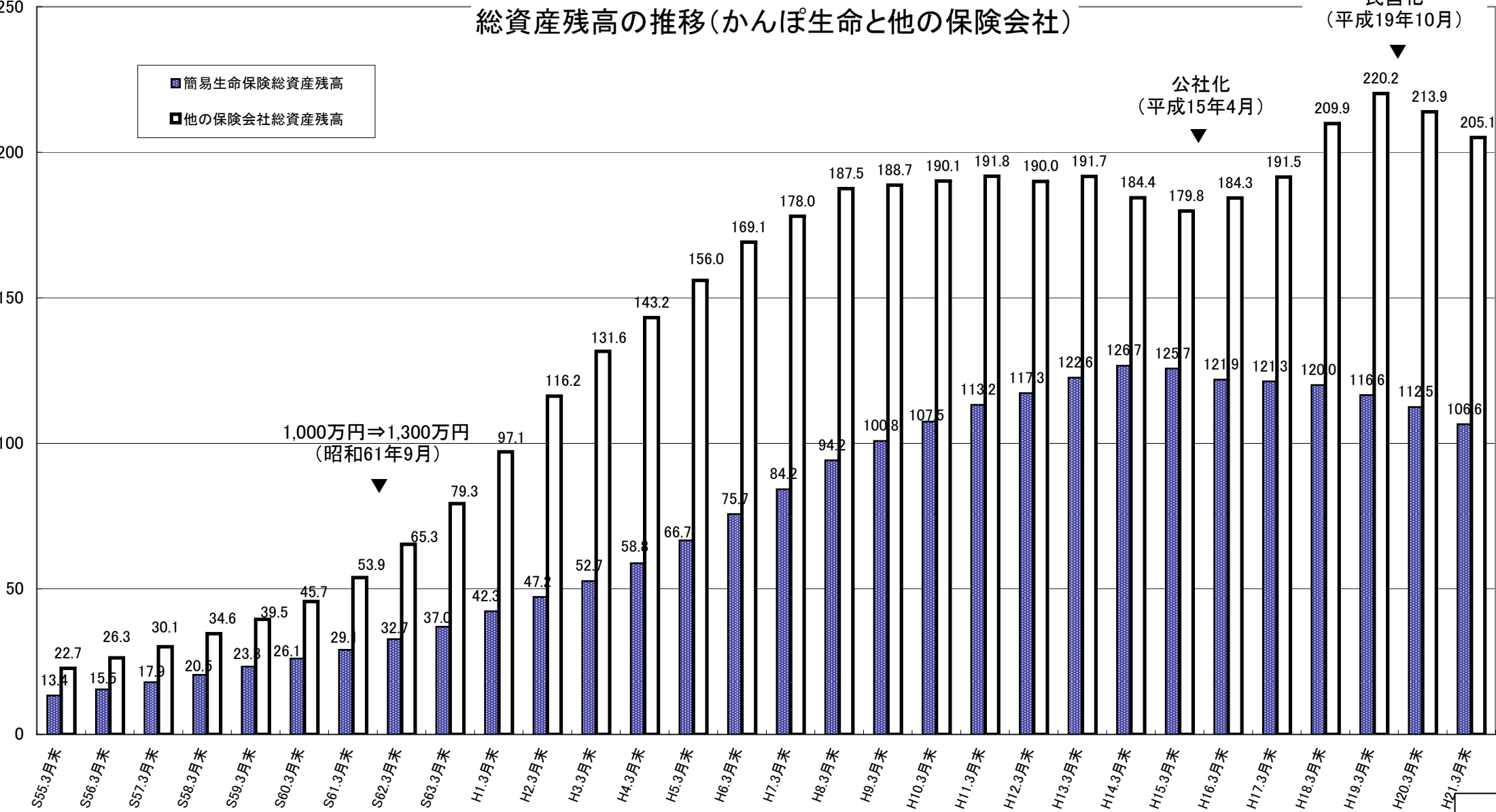
総資産残高の推移(かんぽ生命と他の保険会社)

民営化
(平成19年10月)

公社化
(平成15年4月)

1,000万円⇒1,300万円
(昭和61年9月)

■ 簡易生命保険総資産残高
 ■ 他の保険会社総資産残高



出典: インシュアランス、かんぽ生命ディスクロージャー。
 ※ 過去の限度額の引上げ: 1,000万円→一定の条件の下で1,300万円(昭和61年9月)

民営化後の新規業務

	採算性に関する試算における 新規業務等(例)(17.3.3) ※数値は、2016年度に10割達成の場合の利益額	民営化後の新規業務	平成20年度実績 (取扱実績)
郵便	500億円 (300億円) 業務の効率化 (200億円) 国際展開	○貨物航空運送事業等(18年4月(準備期間中の特例出資)) ※出資先の統合への協力の為、22年4月所有全株式を譲渡済。 ○広告業(20年2月) ○国際物流事業(20年7月)	売上高 約6億円 売上高 約37億円 (9ヶ月)
貯金	3,200億円 貸付、シジケートローン 私募債、株式、クレジット・スワップ CDO、ABSなど証券化関連商品 ファクタリング(債権買取)、ローン・パーティシペーション 保証業務	○運用対象の自由化(20年1月～) (シジケートローン(参加型のみ)、公社債の売買、信託受益権の売買等) 〔相対貸付、クレジット・スワップ、保証業務は未認可〕 ○クレジットカード業務(20年5月) ○変額個人年金保険等の生命保険募集業務(20年5月) ○住宅ローン等の媒介業務(20年5月)	運用残高 約9,500億円 現存枚数 約36万枚 保険料額 約170億円 新規貸出額 約560億円
保険	50億円 第三分野 限度額撤廃	○運用対象の自由化(認可取得:19年12月～) (シジケートローン、信託受益権の売買、貸出債権の取得等) ○他の保険会社の法人向け商品の受託販売(20年6月) ○新たな保険の引受け(入院特約の見直し)(20年7月)	運用残高 約500億円 販売件数 1,235件 販売件数 140.5万件
窓口	2,300億円 (850億円) 株式仲介 投資信託、生命保険、変額保険、損害保険 物品販売業、住宅リフォーム仲介 (250億円) 資産活用 (200億円) 貯金・保険からの手数料 (1,000億円)	○カタログ販売事業(19年10月) ○店頭販売事業(19年11月) ○コンビニエンスストアとの連携(20年8月) ○広告事業(20年4月) ○生活取次サービス事業(20年8月) ○自動車保険の募集業務(19年10月) ○変額年金保険の募集業務(20年5月) ○第三分野商品の募集業務(20年10月) ○法人(経営者)向け生保商品の募集業務(20年10月)	販売額等 727.7億円 販売額等 8.1億円 販売額等 3.3億円 広告収入 3.1億円 取次手数料 0.4億円 保険料額 5.6億円 保険料額 182.4億円 保険料額 5.1億円 保険料額 0.6億円

注:カタログ販売事業の販売額等は郵便事業会社委託分を含むもの。
注:保険料額は変額年金保険を除き、年換算保険料。変額年金保険は一時払い保険料。

骨格経営試算と実績比較(経常利益と当期利益)

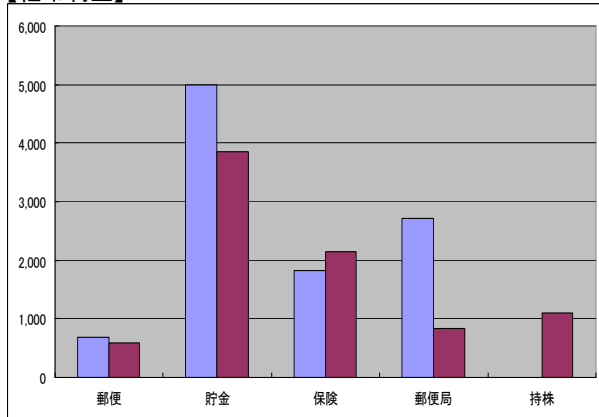
■ 骨格経営試算
■ 決算

資料5-1

単位: 億円

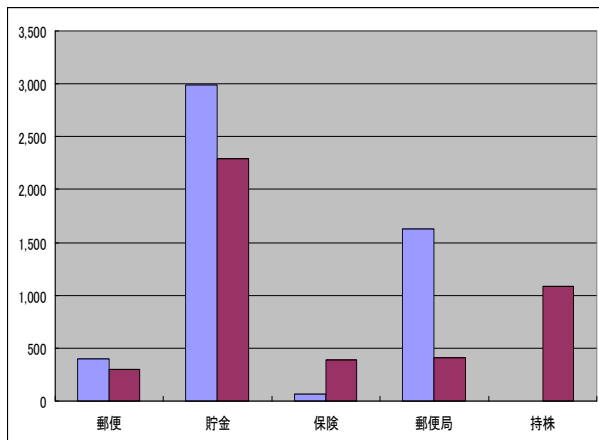
2008年度

【経常利益】



	郵便	貯金	保険	郵便局	持株
骨格経営試算	675	4,993	1,832	2,707	—
決算	589	3,852	2,142	838	1,099

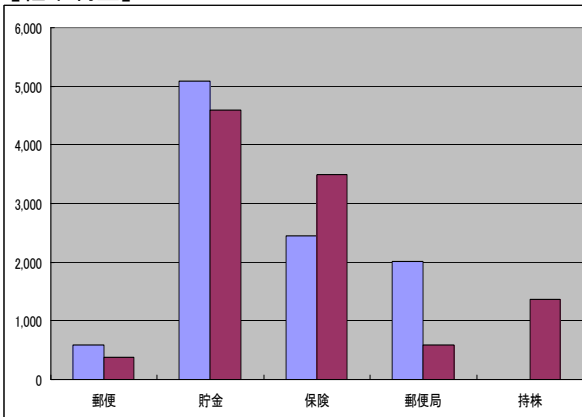
【当期利益】



	郵便	貯金	保険	郵便局	持株
骨格経営試算	405	2,996	70	1,624	—
決算	298	2,293	383	408	1,090

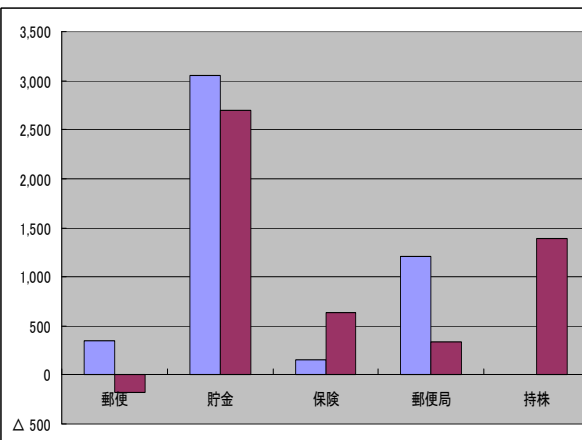
2009年度(見通し)

【経常利益】



	郵便	貯金	保険	郵便局	持株
骨格経営試算	586	5,094	2,444	2,015	—
決算(見通し)	373	4,600	3,500	590	1,360

【当期利益】

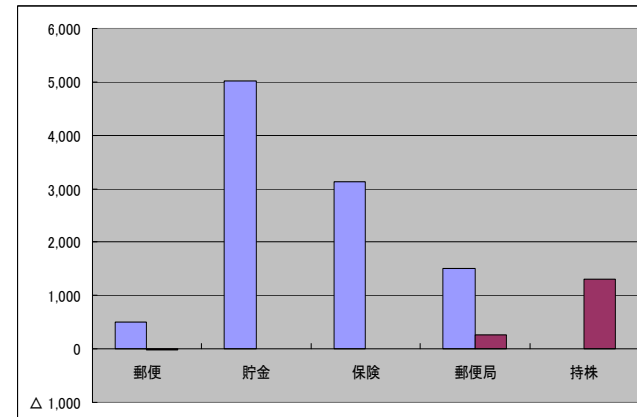


	郵便	貯金	保険	郵便局	持株
骨格経営試算	351	3,056	158	1,209	—
決算(見通し)	△ 179	2,700	640	340	1,390

2010年度(事業計画)

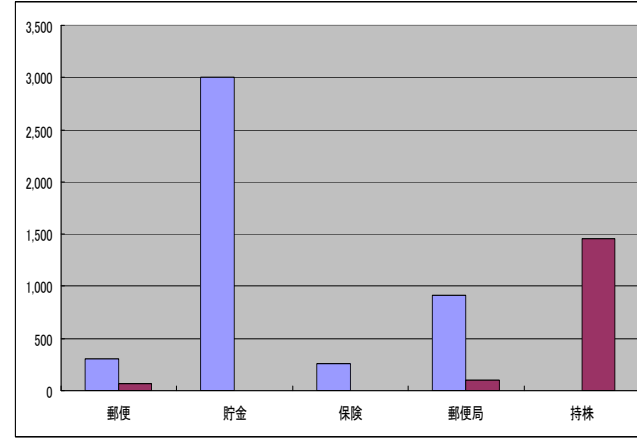
【経常利益】

※ ゆうちょ銀行、かんぽ生命については、事業計画作成の義務付けはない。
(昨年の例では、決算発表時(5月下旬)に当該年度の事業見通しを公表)



	郵便	貯金	保険	郵便局	持株
骨格経営試算	504	5,013	3,131	1,517	—
事業計画	△ 17	-	-	254	1,308

【当期利益】

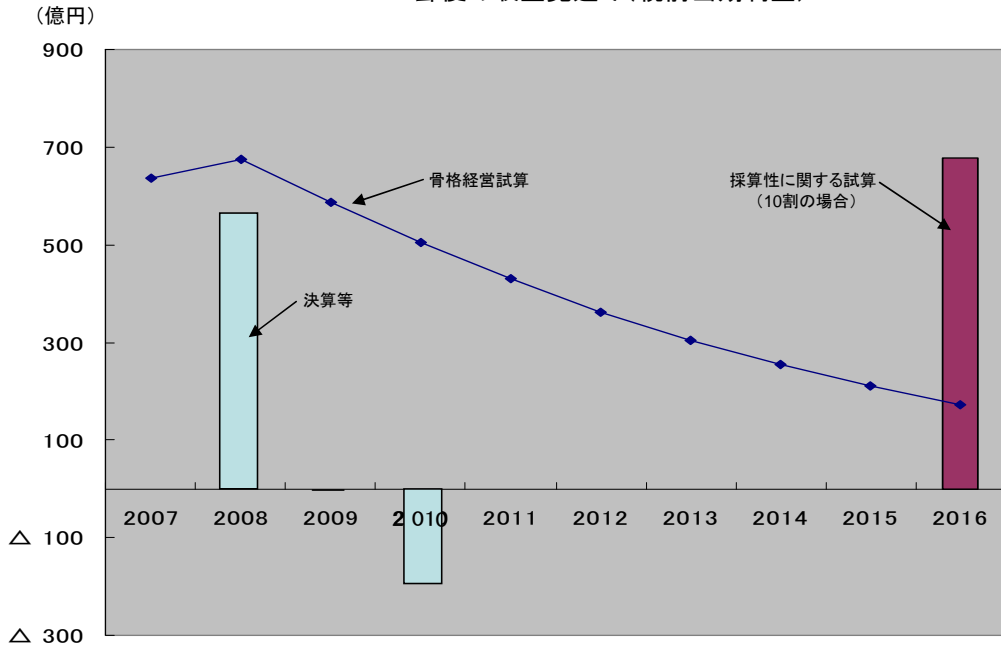


	郵便	貯金	保険	郵便局	持株
骨格経営試算	302	3,008	255	910	—
事業計画	63	-	-	103	1,462

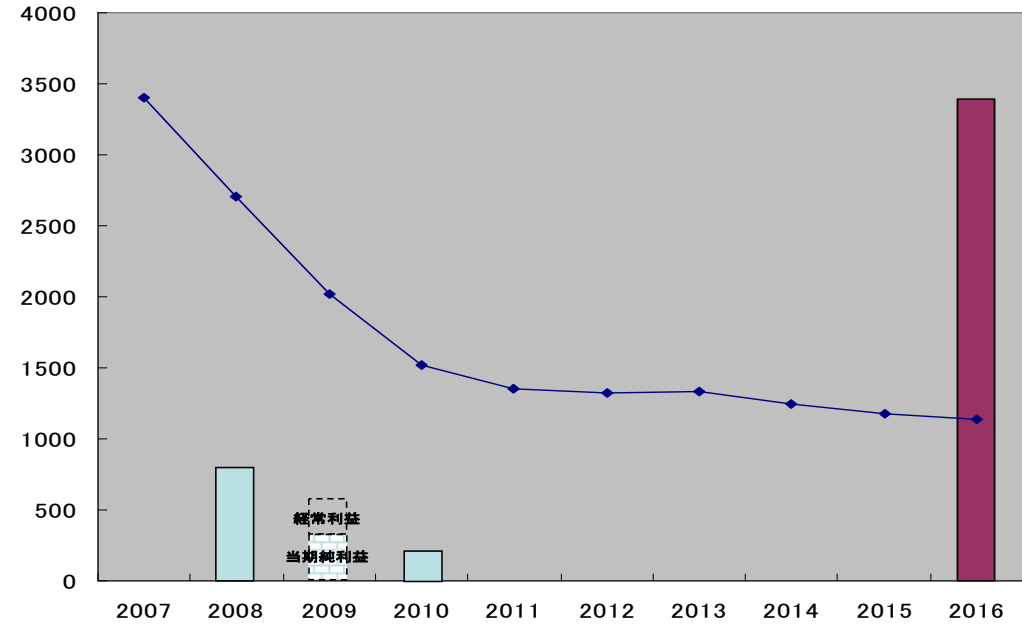
※骨格経営試算においては、持株会社の試算は行っていない(4社で試算)。

骨格経営試算と実績比較(税引前当期利益)

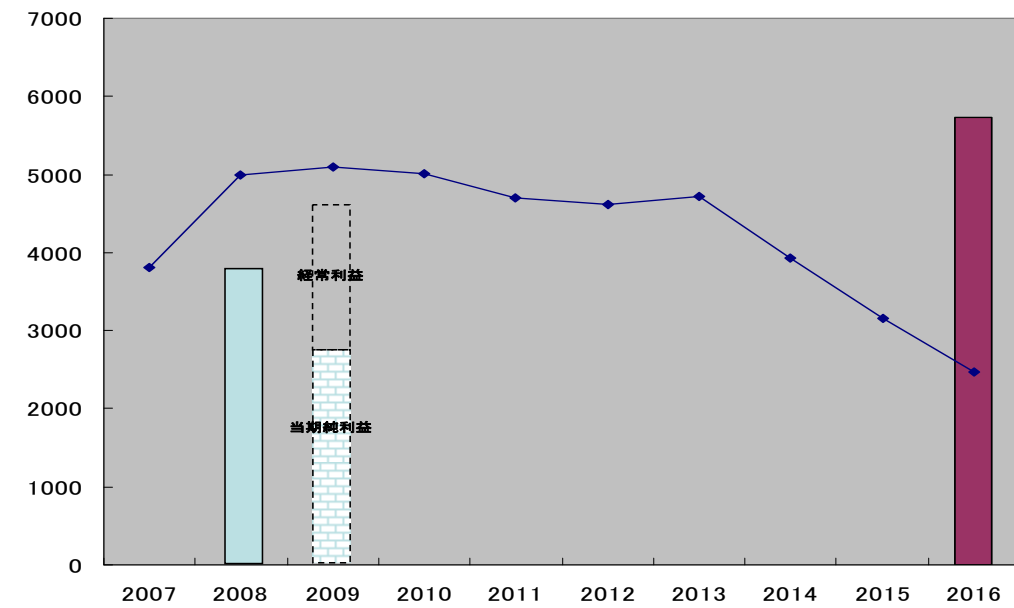
郵便の収益見込み(税引前当期利益)



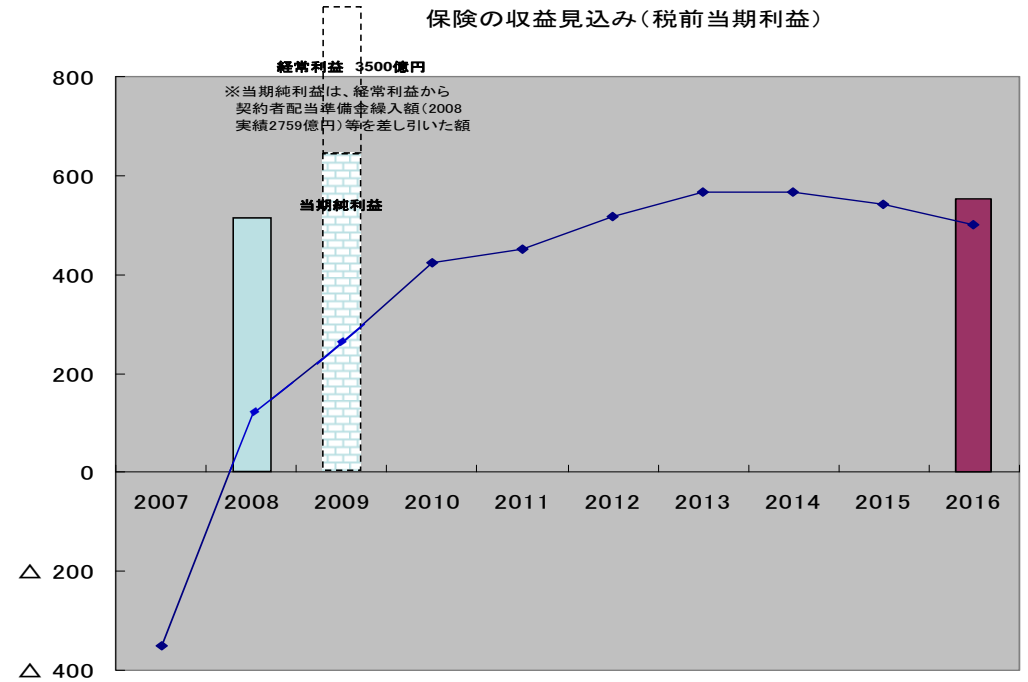
窓口の収益見込み(税引前当期利益)



貯金の収益見込み(税引前当期利益)



保険の収益見込み(税引前当期利益)



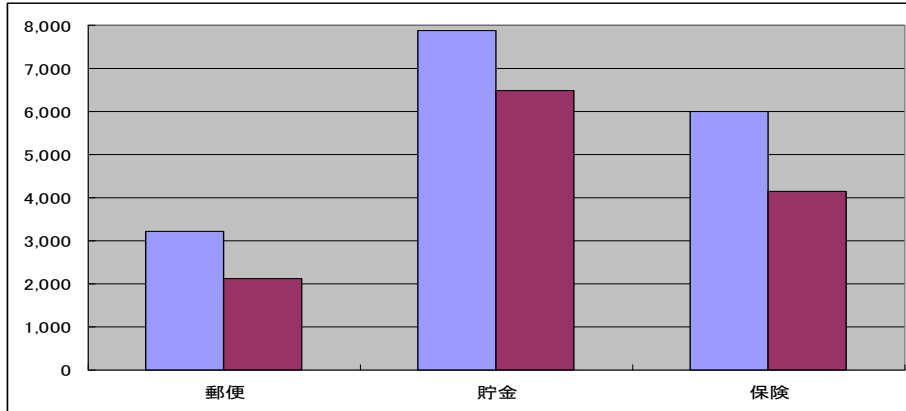
※2008は決算、2009は決算見通し、2010は事業計画

骨格経営試算と実績比較(局会社の手数料収益)

骨格経営試算
決算・事業計画

2008年度(決算)

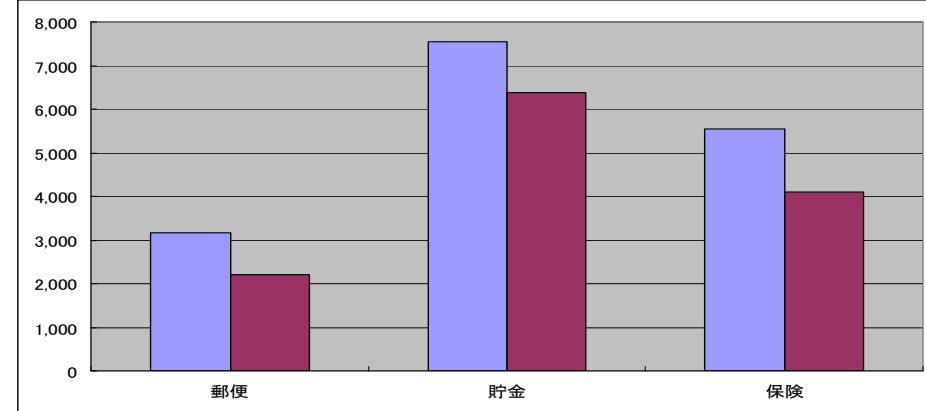
単位:億円



	郵便系	貯金系	保険系	計
骨格経営試算	3,230	7,870	6,006	17,106
決算	2,132	6,481	4,152	12,766
差	△1,098	△1,389	△1,854	△4,341
乖離率	34.0%	17.6%	30.9%	25.4%

2009年度(事業計画)

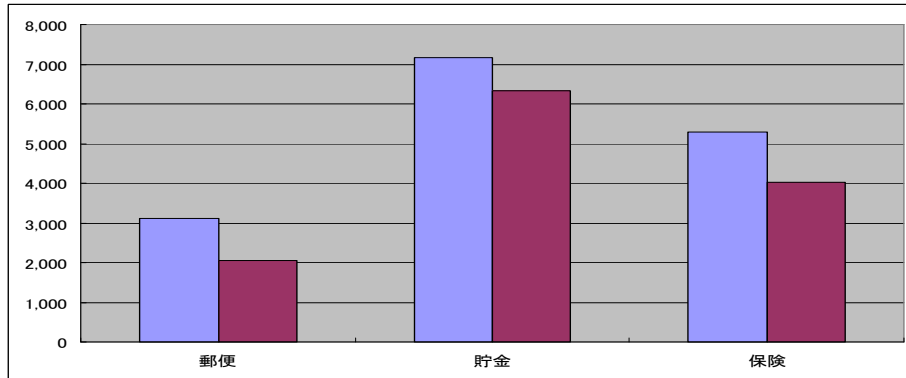
単位:億円



	郵便系	貯金系	保険系	計
骨格経営試算	3,176	7,541	5,534	16,251
事業計画	2,200	6,390	4,100	12,690
差	△976	△1,151	△1,434	△3,561
乖離率	30.7%	15.3%	25.9%	21.9%

2010年度(事業計画)

単位:億円



	郵便系	貯金系	保険系	計
骨格経営試算	3,124	7,163	5,303	15,590
事業計画	2,050	6,340	4,028	12,418
差	△1,074	△823	△1,275	△3,172
乖離率	34.4%	11.5%	24.0%	20.3%

預入限度額・保険加入限度額変更時の動向

郵便貯金の預入限度額の拡大時期における状況

郵貯限度額

300万円⇒500万円
(昭和63年4月)500万円⇒700万円
(平成2年1月)700万円⇒1,000万円
(平成3年11月)

年 月		昭和63年3月末	平成元年3月末	平成2年3月末	平成3年3月末	平成4年3月末	平成5年3月末
郵便貯金	個人預貯金 残高(注1,2)	117.4兆円	125.9兆円	134.6兆円	136.3兆円	155.6兆円	170.1兆円
	伸び率	6.3%	7.2%	6.9%	1.3%	14.2%	9.3%
国内銀行	個人預貯金 残高	145.2兆円	156.3兆円	177.9兆円	197.5兆円	205.6兆円	208.4兆円
	伸び率	9.1%	7.7%	13.8%	11.0%	4.1%	1.4%
信用金庫	個人預貯金 残高	42.7兆円	46.3兆円	51.8兆円	56.8兆円	59.6兆円	62.0兆円
	伸び率	8.1%	8.4%	12.0%	9.6%	4.9%	3.9%
信用組合	個人預貯金 残高(注2)	15.1兆円	17.0兆円	19.9兆円	22.2兆円	22.4兆円	23.1兆円
	伸び率	10.5%	12.1%	17.0%	11.9%	1.0%	2.8%

(出所) 日本銀行「時系列統計データ」、全国信用組合中央協会「全国信用組合決算状況」

郵政省、旧郵政公社「日本郵政公社統計データ」、ゆうちょ銀行ディスクロージャー誌

(注1) 郵貯には、未払利子を含む。

(注2) 信用組合、郵貯には、法人の預貯金を含む(個人のみ預貯金データは公表されていない)。

簡易保険の保険加入限度額の拡大時期における状況

簡保限度額

500万円⇒1,000万円
(昭和52年9月)1,000万円⇒1,300万円
(昭和61年9月)

年 月		昭和52年3月末	昭和53年3月末	昭和54年3月末	昭和61年3月末	昭和62年3月末	昭和63年3月末
簡易保険	個人保険 保有契約金額	31.7兆円	36.5兆円	41.1兆円	85.5兆円	93.8兆円	103.3兆円
	伸び率	15.9%	15.3%	12.7%	9.7%	9.8%	10.1%
民間生保	個人保険 保有契約金額	212.2兆円	253.7兆円	299.6兆円	601.2兆円	662.6兆円	743.7兆円
	伸び率	22.6%	19.6%	18.1%	10.4%	10.2%	12.2%

(出所) 生命保険協会「生命保険事業概況」

郵政省、旧郵政公社「日本郵政公社統計データ」、かんぽ生命ディスクロージャー誌

預貯金取扱金融機関の概要

平成21年3月末現在

(単位: 億円、%)

	機関数 (組織数)	店舗数	個人預貯金残高	預貸率	預証率
国内銀行	123	13,394	3,693,779	76.8	34.0
信用金庫	279	7,671	944,286	56.2	28.1
信用組合	162	1,785	163,803	57.4	20.0
農協	751	8,910	833,096	28.2	5.8
ゆうちょ銀行	1	24,086	1,780,500	2.3	97.5

(出所) 日本銀行「時系列統計データ」、全国銀行協会「全国銀行財務諸表分析」、信金中金「全国信用金庫概況」

信用組合中央協会「全国信用組合決算状況」、農林中金「農林漁業金融統計」、農林中金ディスクロージャー誌
ゆうちょ銀行ディスクロージャー誌

(注1) 国内銀行の機関数・店舗数は、「全国銀行財務諸表分析」(平成20年度)54頁に掲載されている全国銀行の計数。

店舗数は、国内本支店・出張所の合計。

(注2) 農協の組織数・店舗数は、農林中金ディスクロージャー誌(2009)78頁に掲載されているJAの計数。

(注3) ゆうちょ銀行の店舗数は、ゆうちょ銀行の直営店(234店)、貯金業務を取り扱う郵便局会社の郵便局(20,000局)及び簡易郵便局
(3,852局)の合計。

(注4) ゆうちょ銀行、信用組合及び農協の個人預貯金残高には、法人の預貯金を含む。

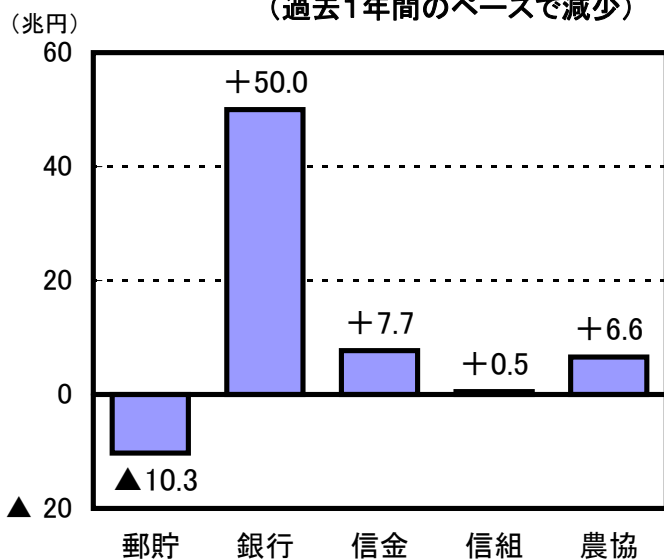
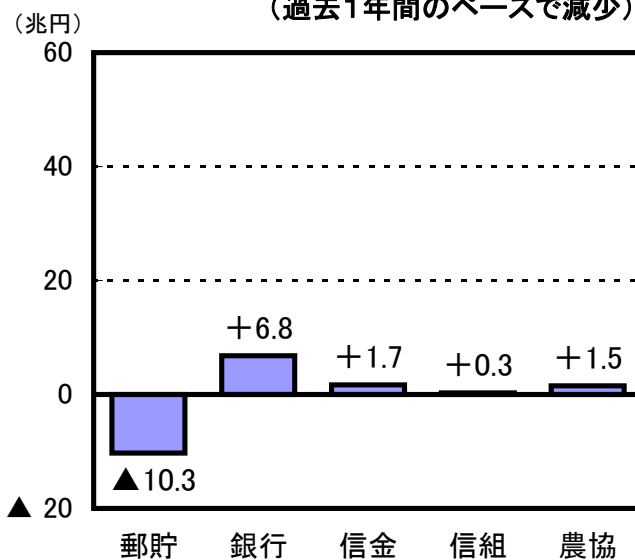
(個人のみ)の預貯金データは公表されていない。

(注5) 預貸率・預証率は末残ベースで算出。

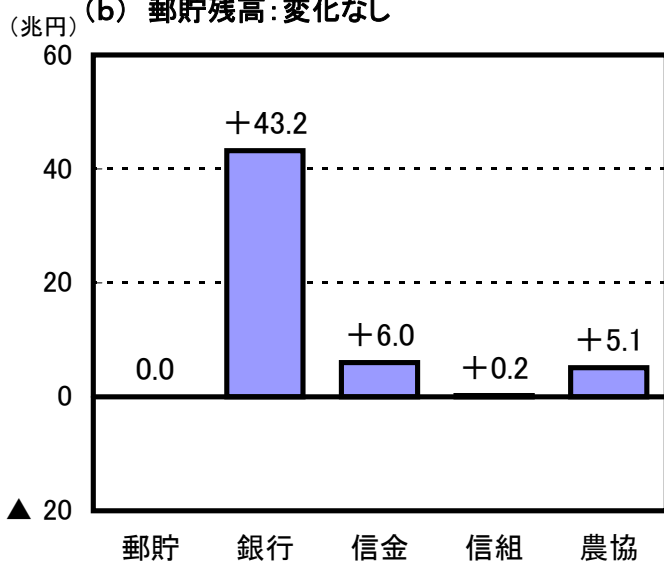
個人預貯金残高等に関するケーススタディ(グラフ)

(ケース1) 預貯金残高全体: 過去1年間のペースで増減

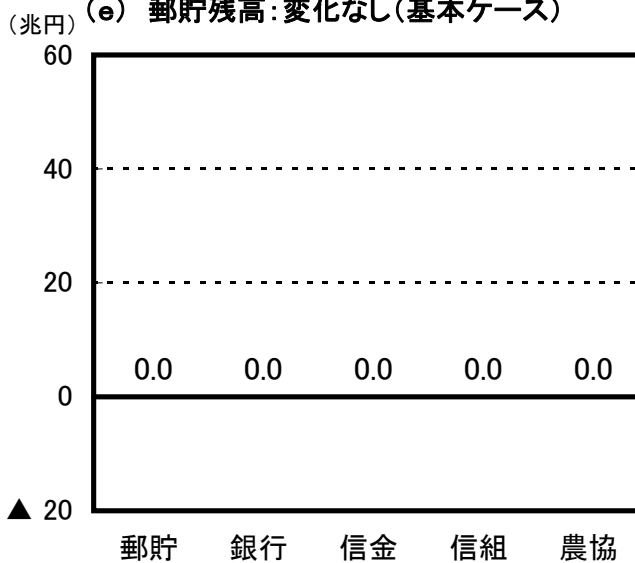
(ケース2) 預貯金残高全体: 変化なし

(a) 郵貯残高: 5年で10.3兆円減少(基本ケース)
(過去1年間のペースで減少)(d) 郵貯残高: 5年で10.3兆円減少
(過去1年間のペースで減少)

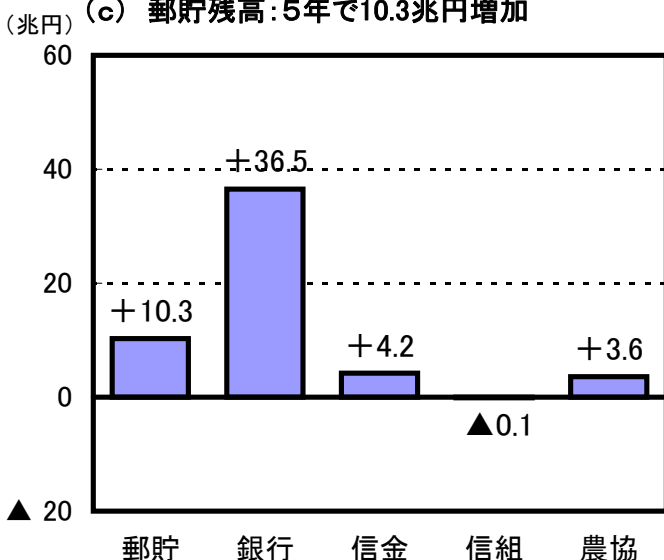
(b) 郵貯残高: 変化なし



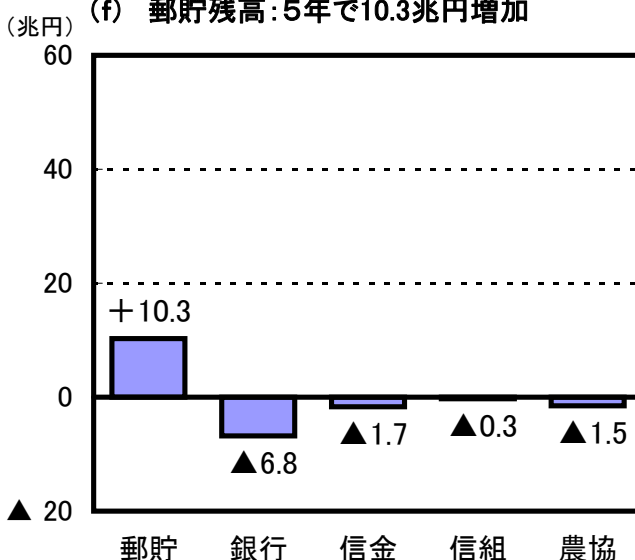
(e) 郵貯残高: 変化なし(基本ケース)



(c) 郵貯残高: 5年で10.3兆円増加



(f) 郵貯残高: 5年で10.3兆円増加



金融機関別個人預貯金残高推移（平成11～20年度）

資料 9-1

（単位：億円、％）

	平成11年度	平成12年度	平成13年度	平成14年度	平成15年度	平成16年度	平成17年度	平成18年度	平成19年度	平成20年度	11～20年度 平均	16～20年度 平均
銀行	2,862,360	2,971,186	3,126,294	3,232,903	3,277,603	3,317,243	3,372,116	3,450,181	3,590,724	3,693,779		
（対前年度増減額）	84,529	108,826	155,108	106,609	44,700	39,640	54,873	78,065	140,543	103,055	91,595	83,235
（対前年度伸率）	3.04	3.80	5.22	3.41	1.38	1.21	1.65	2.32	4.07	2.87	2.89	2.42
信用金庫	768,266	792,295	802,012	820,195	842,751	861,039	873,925	893,616	923,693	944,286		
（対前年度増減額）	15,604	24,029	9,717	18,183	22,556	18,288	12,886	19,691	30,077	20,593	19,162	20,307
（対前年度伸率）	2.07	3.13	1.23	2.27	2.75	2.17	1.50	2.25	3.37	2.23	2.29	2.30
信用組合	183,688	157,588	139,925	148,363	152,527	156,096	159,430	160,673	163,300	163,364		
（対前年度増減額）	1,679	▲ 26,100	▲ 17,663	8,438	4,164	3,569	3,335	1,242	2,628	63	▲ 1,864	2,167
（対前年度伸率）	0.92	▲ 14.21	▲ 11.21	6.03	2.81	2.34	2.14	0.78	1.64	0.04	▲ 1.07	1.38
農協	702,556	720,945	735,374	744,203	759,765	776,686	788,653	801,890	820,756	833,096		
（対前年度増減額）	12,593	18,389	14,429	8,829	15,562	16,921	11,967	13,237	18,866	12,340	14,313	14,666
（対前年度伸率）	1.83	2.62	2.00	1.20	2.09	2.23	1.54	1.68	2.35	1.50	1.90	1.86
民間（郵貯を除く）小計	4,516,870	4,642,014	4,803,605	4,945,664	5,032,646	5,111,064	5,194,124	5,306,360	5,498,473	5,634,525		
（対前年度増減額）	114,405	125,144	161,591	142,059	86,982	78,418	83,061	112,235	192,114	136,051	123,206	120,376
（対前年度伸率）	2.60	2.77	3.48	2.96	1.76	1.56	1.63	2.16	3.62	2.47	2.50	2.29
郵便貯金	2,599,702	2,499,336	2,393,418	2,332,465	2,273,820	2,141,490	2,000,023	1,869,692	1,823,843	1,780,500		
（対前年度増減額）	73,835	▲ 100,366	▲ 105,918	▲ 60,952	▲ 58,645	▲ 132,330	▲ 141,467	▲ 130,331	▲ 45,848	▲ 43,343	▲ 74,537	▲ 98,664
（対前年度伸率）	2.92	▲ 3.86	▲ 4.24	▲ 2.55	▲ 2.51	▲ 5.82	▲ 6.61	▲ 6.52	▲ 2.45	▲ 2.38	▲ 3.44	▲ 4.77
合計	7,116,572	7,141,350	7,197,022	7,278,129	7,306,466	7,252,554	7,194,147	7,176,051	7,322,317	7,415,025		
（対前年度増減額）	188,240	24,778	55,672	81,107	28,337	▲ 53,912	▲ 58,406	▲ 18,096	146,266	92,708	48,669	21,712
（対前年度伸率）	2.72	0.35	0.78	1.13	0.39	▲ 0.74	▲ 0.81	▲ 0.25	2.04	1.27	0.68	0.30
民間（郵貯を除く）の割合	63.5	65.0	66.7	68.0	68.9	70.5	72.2	73.9	75.1	76.0		
郵便貯金の割合	36.5	35.0	33.3	32.0	31.1	29.5	27.8	26.1	24.9	24.0		

（出所）日本銀行「時系列統計データ」、全国信用組合中央協会「全国信用組合決算状況」、郵政省、旧郵政公社「日本郵政公社統計データ」、ゆうちょ銀行ディスクロージャー誌
農林中金「農林漁業金融統計」

（注）信用組合、農協及び郵貯の計数については、個人のみの預貯金データが公表されていないため、法人の預貯金を含む。

金融機関別個人預貯金残高推移（平成19年9月末～21年9月末）

資料 9-2

（単位：億円、％）

	平成19年9月末	平成20年3月末	平成20年9月末	平成21年3月末	平成21年9月末	19年10月～21年9月 平均（年換算）	20年10月～21年9月 （年換算）
銀行	3,516,580	3,590,724	3,637,202	3,693,779	3,737,213		
（対前期増減額）		74,144	46,478	56,577	43,434	110,317	100,011
（対前期伸率）		2.11	1.29	1.56	1.18	3.09	2.75
信用金庫	906,248	923,693	935,618	944,286	950,996		
（対前期増減額）		17,445	11,925	8,668	6,710	22,374	15,378
（対前期伸率）		1.92	1.29	0.93	0.71	2.44	1.64
信用組合	163,542	163,300	165,282	163,634	166,372		
（対前期増減額）		▲ 241	1,982	▲ 1,649	2,738	1,415	1,090
（対前期伸率）		▲ 0.15	1.21	▲ 1.00	1.67	0.86	0.66
農協	812,323	820,756	828,063	833,096	841,264		
（対前期増減額）		8,433	7,307	5,033	8,168	14,471	13,201
（対前期伸率）		1.04	0.89	0.61	0.98	1.77	1.59
民間（郵貯を除く）小計	5,398,693	5,498,473	5,566,165	5,634,795	5,695,845		
（対前期増減額）		99,781	67,692	68,629	61,050	148,576	129,680
（対前期伸率）		1.85	1.23	1.23	1.08	2.72	2.33
郵便貯金	1,873,520	1,823,843	1,791,312	1,780,500	1,770,618		
（対前期増減額）		▲ 49,676	▲ 32,532	▲ 10,812	▲ 9,882	▲ 51,451	▲ 20,694
（対前期伸率）		▲ 2.65	▲ 1.78	▲ 0.60	▲ 0.56	▲ 2.79	▲ 1.16
合計	7,272,212	7,322,317	7,357,477	7,415,295	7,466,463		
（対前期増減額）		50,104	35,160	57,818	51,168	97,125	108,986
（対前期伸率）		0.69	0.48	0.79	0.69	1.33	1.48
民間（郵貯を除く）の割合	74.2	75.1	75.7	76.0	76.3		
郵便貯金の割合	25.8	24.9	24.3	24.0	23.7		

（出所）日本銀行「時系列統計データ」、全国信用組合中央協会「全国信用組合決算状況」、郵政省、旧郵政公社「日本郵政公社統計データ」、ゆうちょ銀行ディスクロージャー誌
農林中金「農林漁業金融統計」

（注）信用組合、農協及び郵貯の計数については、個人のみ預貯金データが公表されていないため、法人の預貯金を含む。

預金取扱金融機関における利回り及び損益の状況

全国銀行

(単位：％、億円)

	16年度	17年度	18年度	19年度	20年度	16～20年度平均	19～20年度平均
資金運用利回り	1.44	1.42	1.51	1.68	1.65	1.54	1.67
うち貸出金利回り	1.84	1.70	1.79	2.01	1.98	1.86	2.00
うち有価証券利回り (a)	0.74	0.96	1.12	1.20	1.12	1.03	1.16
資金調達利回り (b)	0.06	0.05	0.14	0.30	0.31	0.17	0.31
(a)－(b)	0.68	0.91	0.98	0.90	0.81	0.86	0.86
経常利益	19,019	47,500	43,115	34,497	▲ 16,096	25,607	9,201
当期純利益	12,943	42,033	33,985	21,246	▲ 19,956	18,050	645

(出典) 全国銀行協会「全国銀行財務諸表分析」

信用金庫

(単位：％、億円)

	16年度	17年度	18年度	19年度	20年度	16～20年度平均	19～20年度平均
資金運用利回り	1.83	1.81	1.89	1.96	1.91	1.88	1.94
うち貸出金利回り	2.58	2.51	2.53	2.63	2.58	2.57	2.61
うち有価証券利回り (a)	1.34	1.38	1.42	1.40	1.29	1.37	1.35
資金調達利回り (b)	0.08	0.09	0.16	0.32	0.34	0.20	0.33
(a)－(b)	1.26	1.29	1.26	1.08	0.95	1.17	1.02
経常利益	2,742	3,750	3,518	1,332	▲ 1,872	1,894	▲ 270
当期純利益	1,852	2,662	2,698	903	▲ 2,086	1,206	▲ 592

(出典) 信金中央金庫「全国信用金庫概況」

信用組合

(単位：％、億円)

	16年度	17年度	18年度	19年度	20年度	16～20年度平均	19～20年度平均
資金運用利回り	2.14	2.13	2.22	2.27	2.20	2.19	2.23
うち貸出金利回り	3.06	3.04	3.11	3.17	3.10	3.09	3.13
うち有価証券利回り (a)	1.65	1.77	1.75	1.68	1.47	1.66	1.57
資金調達利回り (b)	0.14	0.14	0.20	0.37	0.42	0.26	0.39
(a)－(b)	1.51	1.63	1.54	1.31	1.05	1.41	1.18
経常利益	221	333	339	6	▲ 341	112	▲ 168
当期純利益	195	152	244	▲ 16	▲ 367	41	▲ 192

(出典) 全国信用組合中央協会「全国信用組合決算状況」

都銀 (三菱東京UFJ銀行、三井住友銀行、みずほ銀行、みずほコーポレート銀行、りそな銀行、埼玉りそな銀行)

(単位：％、億円)

	16年度	17年度	18年度	19年度	20年度	16～20年度平均	19～20年度平均
資金運用利回り	1.23	1.21	1.30	1.52	1.48	1.35	1.50
うち貸出金利回り	1.64	1.47	1.59	1.87	1.84	1.68	1.86
うち有価証券利回り (a)	0.55	0.82	0.93	1.04	0.96	0.86	1.00
資金調達利回り (b)	0.06	0.04	0.13	0.27	0.27	0.15	0.27
(a)－(b)	0.49	0.78	0.80	0.77	0.69	0.71	0.73
経常利益	2,551	26,562	22,503	18,592	▲ 6,064	12,829	6,264
当期純利益	1,157	26,072	20,970	11,027	▲ 11,056	9,634	▲ 15

(出典) 全国銀行協会「全国銀行財務諸表分析」

地銀

(単位：％、億円)

	16年度	17年度	18年度	19年度	20年度	16～20年度平均	19～20年度平均
資金運用利回り	1.70	1.66	1.72	1.85	1.83	1.75	1.84
うち貸出金利回り	2.06	1.98	2.00	2.17	2.12	2.07	2.15
うち有価証券利回り (a)	1.06	1.11	1.22	1.28	1.27	1.19	1.28
資金調達利回り (b)	0.04	0.03	0.11	0.26	0.27	0.14	0.27
(a)－(b)	1.02	1.08	1.11	1.02	1.00	1.05	1.01
経常利益	9,231	11,115	11,478	8,937	▲ 1,341	7,884	3,798
当期純利益	6,870	8,410	7,425	5,106	▲ 699	5,422	2,204

(出典) 全国銀行協会「全国銀行財務諸表分析」

第二地銀

(単位：％、億円)

	16年度	17年度	18年度	19年度	20年度	16～20年度平均	19～20年度平均
資金運用利回り	2.04	2.00	2.02	2.12	2.03	2.04	2.08
うち貸出金利回り	2.47	2.35	2.33	2.44	2.37	2.39	2.41
うち有価証券利回り (a)	1.03	1.15	1.33	1.37	1.21	1.22	1.29
資金調達利回り (b)	0.07	0.07	0.14	0.31	0.33	0.18	0.32
(a)－(b)	0.96	1.08	1.19	1.06	0.88	1.03	0.97
経常利益	1,840	2,614	1,377	1,854	▲ 4,510	635	▲ 1,328
当期純利益	892	1,446	265	890	▲ 3,755	▲ 52	▲ 1,433

(出典) 全国銀行協会「全国銀行財務諸表分析」

ゆうちょ銀行の損益状況

資料 11

(単位：億円)

	日本郵政公社					ゆうちょ銀行		
	平成15年度	平成16年度	平成17年度	平成18年度	平成19年度 上期	平成19年度 下期	平成20年度	平成21年度 上期
資金運用収支	20,906	19,928	19,823	19,094	8,910	8,702	16,529	8,200
資金運用収益	45,894	38,230	31,341	28,168	13,110	12,651	23,099	10,579
資金調達費用	24,988	18,301	11,518	9,074	4,200	3,949	6,570	2,379
役務取引等収支	755	802	859	1,018	516	499	911	431
役務取引等収益	850	947	1,029	1,200	612	596	1,123	549
役務取引等費用	95	144	169	182	95	97	212	118
その他業務収支	11,689	1,418	12,183	▲ 592	3,819	▲ 5	3	5
その他業務収益	11,815	1,643	12,649	983	3,859	7	538	6
その他業務費用	126	225	466	1,575	40	12	535	1
営業経費	10,539	10,040	9,798	9,942	5,175	6,178	12,662	6,143
その他経常収支	▲ 104	127	250	195	101	▲ 456	▲ 929	155
その他経常収益	155	171	297	239	134	36	125	162
その他経常費用	259	44	46	43	33	492	1,054	7
経常利益	22,708	12,236	23,318	9,774	8,171	2,562	3,852	2,648
特別損益	47	▲ 140	▲ 4,013	▲ 367	▲ 4,444	▲ 3	▲ 10	▲ 2
特別利益	140	12	59	128	84	2	5	0
特別損失	93	152	4,072	495	4,528	5	15	2
税引前当期純利益	22,755	12,096	19,304	9,407	3,727	2,558	3,842	2,647
(-) 法人税、住民税及び事業税	-	-	-	-	-	1,323	1,926	1,068
(-) 法人税等調整額	-	-	-	-	-	▲ 286	▲ 378	▲ 2
当期純利益	22,755	12,096	19,304	9,407	3,727	1,522	2,294	1,581
資金運用	利回り (%)	1.65	1.42	1.25	1.20	1.17	1.19	1.10
	有価証券	0.81	0.78	0.80	0.93	1.03	1.08	1.09
	預託金	2.25	2.08	1.99	1.97	1.85	1.75	1.91
	貸出金	0.78	0.93	0.98	1.08	1.11	1.16	1.19
資金調達	利回り (%)	0.90	0.70	0.48	0.41	0.40	0.37	0.25
	貯金	0.56	0.38	0.18	0.15	0.19	0.19	0.19
	借入金	2.62	2.43	2.19	2.01	1.85	1.76	1.91
資金利ざや (%)	0.75	0.72	0.77	0.79	0.77	0.82	0.80	0.85

(出所) 平成11年度：郵政省貯金局経営計画課、平成12・13年度：総務省郵政企画管理局貯金経営計画課、平成14年度：総務省郵政行政局、

15年度～19年度上期：日本郵政公社、19年度下期～21年度：ゆうちょ銀行

ゆうちょ銀行の損益に関するケーススタディ

資料 12

〔前提条件〕

- ・ 資金運用資産及び貯金の残高は、平成21年度上期の平均残高を使用した。また、預金の増減に応じて、資金運用資産の残高が増減するものとした。
- ・ 資金運用収益の運用利回り、資金調達費用の調達金利は、過去2年間（平成19年度下期～21年度上期）の平均値を使用した。
- ・ 金銭の信託運用損益は、発生しないものとした。
- ・ 役務取引等収支、営業経費、その他業務収支、その他経常収支、特別損益は、過去2年（平成19年度下期～21年度上期）の平均値を使用した。

（単位：億円、％）

	平成19年度 下 期	平成20年度	平成21年度 上 期	平成19年度下期 ～21年度上期 平 均	預金の増減が ない場合	預金が10.3兆円 減少する場合	預金が10.3兆円 増加する場合
資金運用収支	8,702	16,529	8,200	16,716	16,727	15,800	17,654
資金運用収入（預託金を除く）	9,912	20,552	10,000	20,232	20,278	19,145	21,411
資金運用資産（平均残高）	1,813,687	1,866,464	1,843,486	1,847,525	1,843,486	1,740,486	1,946,486
運用利回り	1.09	1.10	1.08	1.10	1.10	1.10	1.10
資金調達費用（貯金）	1,814	3,739	1,729	3,641	3,552	3,346	3,758
貯金（平均残高）	1,856,265	1,795,733	1,775,781	1,805,878	1,775,781	1,672,781	1,878,781
調達金利	0.19	0.20	0.19	0.20	0.20	0.20	0.20
金銭の信託運用損益	▲ 149	▲ 1,002	121	▲ 515	0	0	0
役務取引等収支	499	911	431	920	920	920	920
営業経費	6,178	12,662	6,143	12,492	12,492	12,492	12,492
人件費	536	1,096	575	1,104	1,104	1,104	1,104
物件費	5,194	10,826	5,213	10,617	10,617	10,617	10,617
租税公課	448	740	355	771	771	771	771
その他業務収支	▲ 5	3	5	2	2	2	2
その他経常収支	▲ 307	73	34	▲ 100	▲ 100	▲ 100	▲ 100
経常利益	2,562	3,852	2,648	4,531	5,058	4,131	5,985
特別損益	▲ 3	▲ 10	▲ 2	▲ 8	▲ 8	▲ 8	▲ 8
税引前当期純利益	2,558	3,842	2,647	4,524	5,050	4,123	5,977

信用金庫の損益に関するケーススタディ

資料 13

[前提条件]

- ・ 資金運用資産及び資金調達（預金等）の残高は、平成20年度の平均残高を使用した。また、預金の増減に応じて、資金運用資産のうち有価証券の残高が増減するものとした。
なお、平成16～20年度の資金運用資産全体の平均残高及び資金調達全体の平均残高は非公表であるため、資金運用収益を運用利回りで、資金調達費用を調達金利でそれぞれ割り戻してこれらを推計した。
- ・ 資金運用収益の運用利回り、資金調達費用の調達金利は、過去2年間（平成19～20年度）の平均値を使用した。
- ・ 金銭の信託運用損益は、発生しないものとした。
- ・ 役員取引等収支、営業経費、その他業務収支、その他経常収支、特別損益は、過去5年（平成16～20年度）の平均値を使用した。

（単位：億円、％）

	平成16年度	平成17年度	平成18年度	平成19年度	平成20年度	平成16～ 20年度 平均	平成19～ 20年度 平均	預金の増減が ない場合	預金が 7兆7千億円 増加する場合	預金が 6兆円 増加する場合	預金が 4兆2千億円 増加する場合	預金が 1兆7千億円 増加する場合	預金が 1兆7千億円 減少する場合
資金運用収支	19,138	19,316	19,708	19,267	18,987	19,283	19,127	19,354	20,139	19,966	19,782	19,527	19,180
資金運用収益	20,065	20,303	21,531	22,943	22,943	21,557	22,943	23,200	24,239	24,010	23,767	23,429	22,970
平均残高	1,096,448	1,121,713	1,139,206	1,170,561	1,201,204	1,145,827	1,185,883	1,201,204	1,278,204	1,261,204	1,243,204	1,218,204	1,184,204
運用利回り	1.83	1.81	1.89	1.96	1.91	1.88	1.94	1.93	1.90	1.90	1.91	1.92	1.94
貸出金													
平均残高	609,688	615,051	623,351	624,723	634,376	621,438	629,550	634,376	634,376	634,376	634,376	634,376	634,376
運用利回り	2.58	2.51	2.53	2.63	2.58	2.57	2.61	2.61	2.61	2.61	2.61	2.61	2.61
運用収益	15,766	15,477	15,788	16,453	16,408	15,978	16,431	16,557	16,557	16,557	16,557	16,557	16,557
有価証券													
平均残高	277,034	291,607	309,951	319,330	332,084	306,001	325,707	332,084	409,084	392,084	374,084	349,084	315,084
運用利回り	1.34	1.38	1.42	1.40	1.29	1.37	1.35	1.35	1.35	1.35	1.35	1.35	1.35
運用収益	3,720	4,039	4,424	4,495	4,299	4,195	4,397	4,483	5,523	5,293	5,050	4,713	4,254
資金調達費用	929	990	1,827	3,685	3,963	2,279	3,824	3,846	4,101	4,044	3,985	3,903	3,790
平均残高	1,161,250	1,100,000	1,141,875	1,151,563	1,165,588	1,144,055	1,158,575	1,165,588	1,242,588	1,225,588	1,207,588	1,182,588	1,148,588
調達金利	0.08	0.09	0.16	0.32	0.34	0.20	0.33	0.33	0.33	0.33	0.33	0.33	0.33
(参考) 預貸率	57.80	56.99	56.87	55.78	55.31	56.55	55.55	54.43	51.05	51.76	52.53	53.64	55.23
(参考) 預証率	26.26	27.02	28.27	28.51	28.95	27.80	28.73	28.49	32.92	31.99	30.98	29.52	27.43
金銭の信託運用損益	26	155	50	▲ 115	▲ 47	14	▲ 81	0	0	0	0	0	0
役員取引等収支	893	969	968	891	788	902	840	902	902	902	902	902	902
営業経費	14,372	14,270	14,328	14,500	14,630	14,420	14,565	14,420	14,420	14,420	14,420	14,420	14,420
人件費	8,651	8,534	8,555	8,587	8,630	8,591	8,609	8,591	8,591	8,591	8,591	8,591	8,591
物件費	5,385	5,405	5,449	5,599	5,697	5,507	5,648	5,507	5,507	5,507	5,507	5,507	5,507
租税公課その他	336	331	324	314	303	322	309	322	322	322	322	322	322
その他業務収支	355	284	▲ 88	▲ 840	▲ 1,775	▲ 413	▲ 1,308	▲ 413	▲ 413	▲ 413	▲ 413	▲ 413	▲ 413
その他経常収支	▲ 3,297	▲ 2,701	▲ 2,789	▲ 3,361	▲ 5,189	▲ 3,467	▲ 4,275	▲ 3,467	▲ 3,467	▲ 3,467	▲ 3,467	▲ 3,467	▲ 3,467
経常利益	2,742	3,750	3,518	1,332	▲ 1,872	1,894	▲ 270	1,955	2,741	2,567	2,384	2,129	1,782
特別損益	342	203	570	508	416	408	462	408	408	408	408	408	408
税引前当期純利益	3,083	3,953	4,087	1,840	▲ 1,456	2,301	192	2,363	3,148	2,975	2,791	2,536	2,190
当期純利益	1,852	2,662	2,698	903	▲ 2,086	1,206	▲ 592						

信用組合の損益に関するケーススタディ

資料 14

[前提条件]

- ・ 資金運用資産及び資金調達（預金等）の残高は、平成20年度の平均残高を使用した。また、預金の増減に応じて、資金運用資産のうち有価証券の残高が増減するものとした。
- ・ 資金運用収益の運用利回り、資金調達費用の調達金利は、過去2年間（平成19～20年度）の平均値を使用した。
- ・ 金銭の信託運用損益は、発生しないものとした。
- ・ 役務取引等収支、営業経費、その他業務収支、その他経常収支、特別損益は、過去5年（平成16～20年度）の平均値を使用した。

（単位：億円、％）

	平成16年度	平成17年度	平成18年度	平成19年度	平成20年度	平成16～ 20年度 平均	平成19～ 20年度 平均	預金の増減が ない場合	預金が 5千億円 増加する場合	預金が 3千億円 増加する場合	預金が 2千億円 増加する場合	預金が 1千億円 減少する場合	預金が 3千億円 減少する場合
資金運用収支	3,206	3,262	3,351	3,218	3,058	3,219	3,138	3,141	3,200	3,177	3,165	3,129	3,106
資金運用収益	3,425	3,485	3,676	3,822	3,739	3,629	3,781	3,786	3,865	3,833	3,818	3,771	3,739
平均残高	160,338	163,940	165,630	168,585	170,322	165,763	169,453	170,322	175,322	173,322	172,322	169,322	167,322
運用利回り	2.14	2.13	2.22	2.27	2.20	2.19	2.23	2.22	2.20	2.21	2.22	2.23	2.23
貸出金													
平均残高	90,767	91,662	92,435	92,906	92,673	92,088	92,789	92,673	92,673	92,673	92,673	92,673	92,673
運用利回り	3.06	3.04	3.11	3.17	3.10	3.09	3.13	3.13	3.13	3.13	3.13	3.13	3.13
運用収益	2,778	2,783	2,875	2,940	2,875	2,850	2,908	2,901	2,901	2,901	2,901	2,901	2,901
有価証券													
平均残高	29,106	29,646	31,154	30,781	31,963	30,530	31,372	31,963	36,963	34,963	33,963	30,963	28,963
運用利回り	1.65	1.77	1.75	1.68	1.47	1.66	1.57	1.57	1.57	1.57	1.57	1.57	1.57
運用収益	479	524	544	518	468	507	493	502	580	549	533	486	455
資金調達費用	219	224	325	604	681	411	643	645	665	657	653	641	633
平均残高	154,450	158,277	159,634	162,213	163,707	159,656	162,960	163,707	168,707	166,707	165,707	162,707	160,707
調達金利	0.14	0.14	0.20	0.37	0.42	0.26	0.39	0.39	0.39	0.39	0.39	0.39	0.39
(参考) 預貸率	58.93	58.09	58.13	57.46	56.83	57.89	57.15	56.61	54.93	55.59	55.93	56.96	57.67
(参考) 預証率	18.90	18.79	19.59	19.04	19.60	19.18	19.32	19.52	21.91	20.97	20.50	19.03	18.02
金銭の信託運用損益	▲ 0	8	5	▲ 5	▲ 8	0	▲ 6	0	0	0	0	0	0
役務取引等収支	▲ 11	▲ 13	▲ 20	▲ 29	▲ 36	▲ 22	▲ 33	▲ 22	▲ 22	▲ 22	▲ 22	▲ 22	▲ 22
営業経費	2,330	2,306	2,280	2,259	2,228	2,280	2,243	2,280	2,280	2,280	2,280	2,280	2,280
人件費	1,461	1,442	1,425	1,416	1,391	1,427	1,403	1,427	1,427	1,427	1,427	1,427	1,427
物件費	826	820	813	802	795	811	799	811	811	811	811	811	811
租税公課	43	44	41	41	41	42	41	42	42	42	42	42	42
その他業務収支	57	76	12	13	▲ 207	▲ 10	▲ 97	▲ 10	▲ 10	▲ 10	▲ 10	▲ 10	▲ 10
その他経常収支	▲ 701	▲ 694	▲ 730	▲ 932	▲ 921	▲ 795	▲ 926	▲ 795	▲ 795	▲ 795	▲ 795	▲ 795	▲ 795
経常利益	221	333	339	6	▲ 341	112	▲ 168	34	93	69	57	22	▲ 1
特別損益	162	58	106	119	57	101	88	101	101	101	101	101	101
税引前当期純利益	383	392	445	125	▲ 284	212	▲ 79	134	193	170	158	123	99
当期純利益	195	152	244	▲ 16	▲ 367	41	▲ 192						

生命保険会社の概要

平成21年3月末現在

(単位:件、億円)

		民間生命保険会社	JA共済	かんぽ生命
社数		44	737	1
店舗数		12,968	8,910	21,028
新契約 (個人保険)	件数	9,105,031	1,405,773	1,917,207
	金額	566,688	152,404	54,249
保有契約 (個人保険)	件数	110,550,480	13,877,085	48,471,036
	金額	9,329,718	1,771,462	1,343,941
保険料等収入		273,295	55,202	78,812
総資産		2,051,421	432,104	1,065,780
資産運用収支		▲ 44,047	4,210	12,445
	資産運用収益	58,348	8,588	17,139
	資産運用費用	102,395	4,378	4,694

(出所) 保険研究所「インシュアランス生命保険統計号」、JA共済ディスクロージャー誌

農林中金ディスクロージャー誌、かんぽ生命ディスクロージャー誌

(注1) JA共済の社数は、平成21年7月1日現在で共済業務を行う農協の数。

(注2) JA共済の店舗数は、農林中金ディスクロージャー誌(2009)78頁に掲載されているJAの計数。

(注3) かんぽ生命の店舗数は、かんぽ生命の直営店(80カ所)、生命保険募集業務を行う郵便局会社の郵便局(20,202局)及び生命保険募集委託契約を締結している簡易郵便局(746局)の合計。

(注4) JA共済の契約件数・金額は、長期共済から建物更生共済等を除いた生命総合共済の契約件数・保障共済金額。

(注5) 保険料等収入及び資金運用収支は、平成20年度決算の計数。

かんぽ生命の損益状況

資料 16

(単位：億円)

	日本郵政公社					かんぽ生命		
	平成15年度	平成16年度	平成17年度	平成18年度	平成19年度 上期	平成19年度 下期	平成20年度	平成21年度 上期
(+) 保険料等収入	122,916	116,666	112,318	92,451	45,702	38,866	78,812	37,834
(-) 保険金等支払金	158,677	133,581	154,445	135,369	65,802	61,497	139,358	63,726
差 引 き	▲ 35,762	▲ 16,915	▲ 42,126	▲ 42,918	▲ 20,100	▲ 22,631	▲ 60,546	▲ 25,892
(+) 資産運用収支	22,843	22,217	25,489	24,810	16,414	3,766	12,445	8,180
資産運用収益	23,100	22,421	25,869	25,995	16,638	8,714	17,139	8,233
資産運用費用	257	204	380	1,185	224	4,948	4,694	53
(参考) 金銭の信託運用損益	6,728	6,323	10,303	10,294	7,448	▲ 3,186	▲ 2,968	150
(-) 事業費	6,167	5,595	5,461	5,636	2,563	2,666	5,481	2,707
(+) その他経常収支	236	847	82	588	176	▲ 182	▲ 589	▲ 391
小 計	▲ 18,850	554	▲ 22,016	▲ 23,156	▲ 6,074	▲ 21,713	▲ 54,171	▲ 20,809
(+) 責任準備金等戻入額 (ネット)	21,185	6,704	25,217	26,097	10,479	21,833	56,314	22,932
責任準備金等戻入額	21,561	6,891	27,862	27,774	10,594	29,229	59,341	23,046
責任準備金等繰入額	376	187	2,645	1,677	116	7,396	3,028	114
経常利益	2,325	6,333	3,201	2,942	4,405	120	2,143	2,122
(+) 特別損益	▲ 668	▲ 5,060	▲ 1,698	▲ 1,167	▲ 3,493	1,134	1,139	80
(-) 契約者配当準備金繰入額	1,658	1,274	1,503	1,774	912	1,069	2,759	1,605
税引前当期純利益	0	0	0	0	0	185	523	598
(-) 法人税、住民税及び事業税	-	-	-	-	-	1,546	295	469
(-) 法人税等調整額	-	-	-	-	-	▲ 1,438	▲ 156	▲ 253
当期純利益	-	-	-	-	-	77	383	381

(出所) 平成11年度：郵政省簡易保険局経営計画課、平成12・13年度：総務省郵政企画管理局保険経営計画課、14年度～19年度上期：日本郵政公社、19年度下期～21年度：かんぽ生命保険

[前 提 条 件]

1. 保有契約金額について

- (1) 当年度末保有契約金額 = 前年度末保有契約金額 + 新契約金額 - 「満期」・「解約その他の異動」に係る契約金額
- (2) 「新契約金額」(個人保険)は、平成21年12月期までの実績をもとに、年59,500億円と推計。これを基本ケースとし、さらに平成22年度から2割増の71,400億円となる場合(ケースA)、5割増の89,300億円となる場合(ケースB)を試算。これらは、いずれも仮定であり、かんぽ生命の新契約高の今後の見通しを示したものではない。
- (3) 「満期」に係る契約金額は、養老保険の新契約金額の10年前の計数に0.690(平成16~20年度の平均)を乗じた金額とした。なお、簡易保険の主力商品は、10年満期の養老保険である。
- (4) 「解約その他の異動」に係る契約金額は、前年度末保有契約金額に0.0363(平成16~20年度の平均)を乗じた金額とした。

2. 平成21年度の試算について

平成21年度の計数は、平成21年度第3四半期までの計数(実績)を基に、4/3倍するなどして推計。

3. 平成22年度以降の試算について

- (1) 「保険料等収入」は、平均保有契約金額(前年度末と当年度末保有契約金額の平均)に0.0555(平成19年度下期~21年度上期の平均)を乗じた金額とした。
- (2) 「保険金等支払金」については、満期保険金は「満期」に係る契約金額に0.765、その他の保険金は「解約その他の異動」に係る契約金額に0.868(平成19~20年度の平均)を乗じた金額とした。
- (3) 「責任準備金等戻入益」は、「保険金等支払金」から「保険料等収入」を差し引いた金額に0.928(平成19年度下期~21年度上期の平均)を乗じた金額とした。
- (4) 「資産運用損益(金銭の信託を除く)」は、運用資産残高(現金および預貯金、コールローン、買入金銭債権、有価証券、貸付金の合計)に1.41%(平成16~20年度の平均)を乗じた金額とした。資産運用残高は、平成21年12月末の残高を基に、責任準備金等(責任準備金及び支払準備金)の取崩しに応じて減少するものとした。
- (5) 「金銭の信託の運用損益」は、金銭の信託の残高に4.54%(平成16~20年度の平均)を乗じた金額とした。金銭の信託の残高は、平成21年12月末の残高から変わらないものとした。
- (6) 「事業費」、「その他経常収益」、「その他経常費用」は、平成19年下期~平成21年上期の実績値の平均金額で変わらないものとした。

(基本ケース) 新契約金額が現状のまま推移する場合

(単位: 億円、%)

	20年度(実績)	平成21年度	平成22年度	平成23年度	平成24年度	平成25年度	平成26年度	平成27年度	平成28年度	平成29年度	平成30年度
保険料等収入	78,812	74,820	67,642	64,035	60,599	57,874	55,939	54,577	53,806	53,575	53,503
資産運用収支	12,445	16,380	14,069	13,655	13,180	12,742	12,449	12,240	12,114	12,092	12,150
責任準備金等戻入額(ネット)	56,314	49,020	29,351	33,691	31,045	20,776	14,838	8,931	1,536	▲ 4,064	▲ 2,277
保険金等支払金	▲ 139,358	▲ 130,038	▲ 99,271	▲ 100,340	▲ 94,053	▲ 80,262	▲ 71,929	▲ 64,201	▲ 55,461	▲ 49,196	▲ 51,050
事業費その他	▲ 6,070	▲ 6,184	▲ 6,008	▲ 6,008	▲ 6,008	▲ 6,008	▲ 6,008	▲ 6,008	▲ 6,008	▲ 6,008	▲ 6,008
経常利益	2,143	3,998	5,784	5,033	4,763	5,122	5,290	5,539	5,987	6,400	6,319
新契約金額	54,249	59,507	59,507	59,507	59,507	59,507	59,507	59,507	59,507	59,507	59,507
年度末保有契約金額	1,343,941	1,250,852	1,186,707	1,120,850	1,062,890	1,022,674	993,154	973,592	965,359	965,275	962,768

(ケースA) 新契約金額が2割増加する場合

(単位: 億円、%)

	20年度(実績)	平成21年度	平成22年度	平成23年度	平成24年度	平成25年度	平成26年度	平成27年度	平成28年度	平成29年度	平成30年度
保険料等収入	78,812	74,820	67,973	65,014	62,203	60,081	58,726	57,923	57,691	57,980	58,408
資産運用収支	12,445	16,380	14,069	13,659	13,192	12,766	12,487	12,296	12,191	12,193	12,278
責任準備金等戻入額(ネット)	56,314	49,020	29,045	33,131	30,240	19,735	13,570	7,444	▲ 162	▲ 5,965	▲ 4,374
保険金等支払金	▲ 139,358	▲ 130,038	▲ 99,271	▲ 100,715	▲ 94,789	▲ 81,347	▲ 73,349	▲ 65,945	▲ 57,517	▲ 51,551	▲ 53,695
事業費その他	▲ 6,070	▲ 6,184	▲ 6,008	▲ 6,008	▲ 6,008	▲ 6,008	▲ 6,008	▲ 6,008	▲ 6,008	▲ 6,008	▲ 6,008
経常利益	2,143	3,998	5,807	5,081	4,838	5,227	5,427	5,711	6,196	6,648	6,609
新契約金額	54,249	59,507	71,408	71,408	71,408	71,408	71,408	71,408	71,408	71,408	71,408
年度末保有契約金額	1,343,941	1,250,852	1,198,608	1,144,221	1,097,314	1,067,749	1,048,495	1,038,825	1,040,125	1,049,229	1,055,575

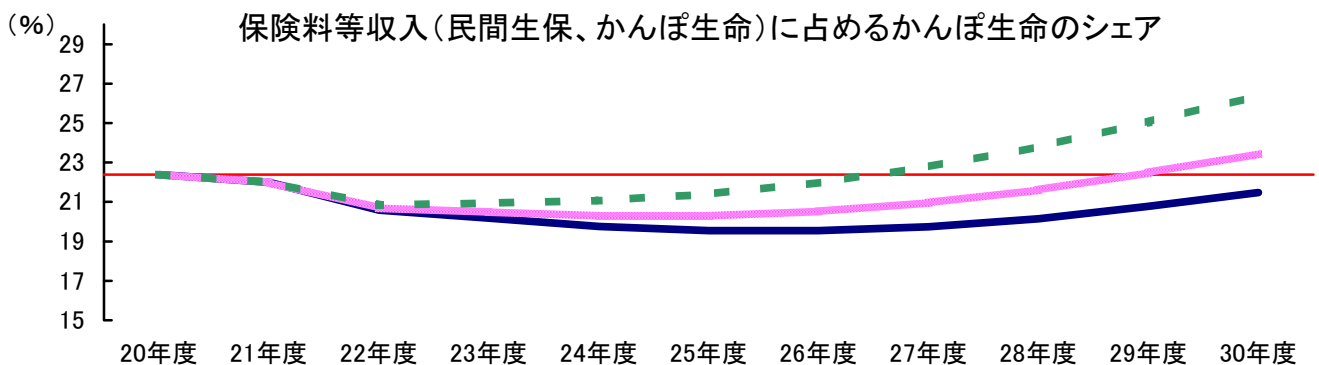
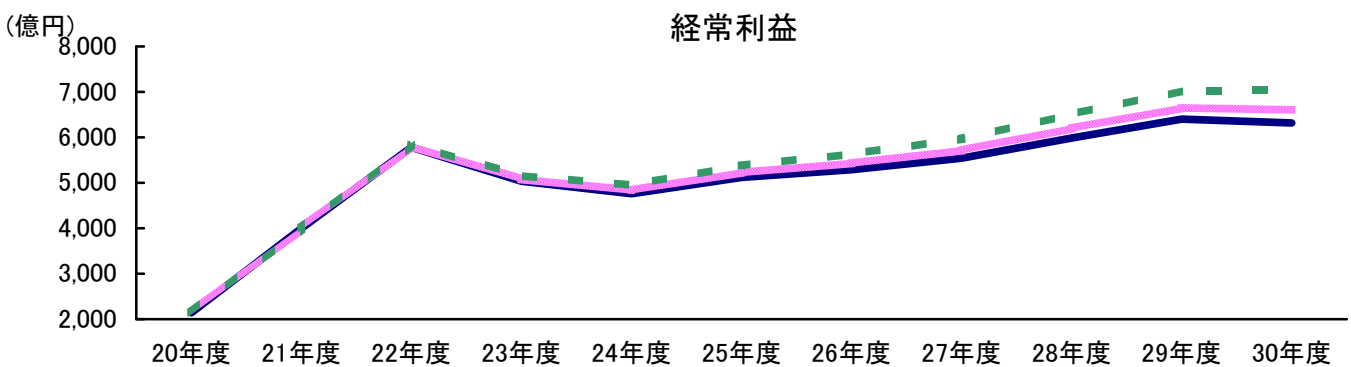
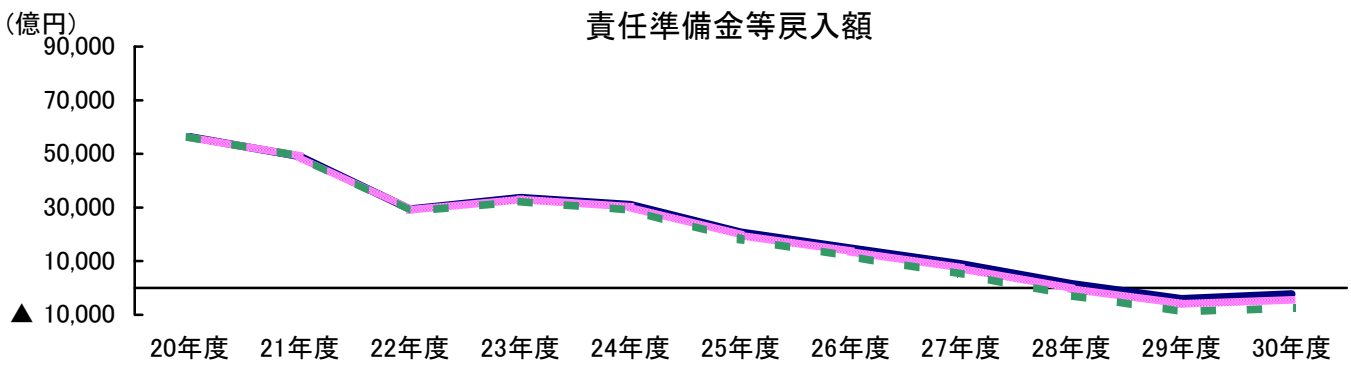
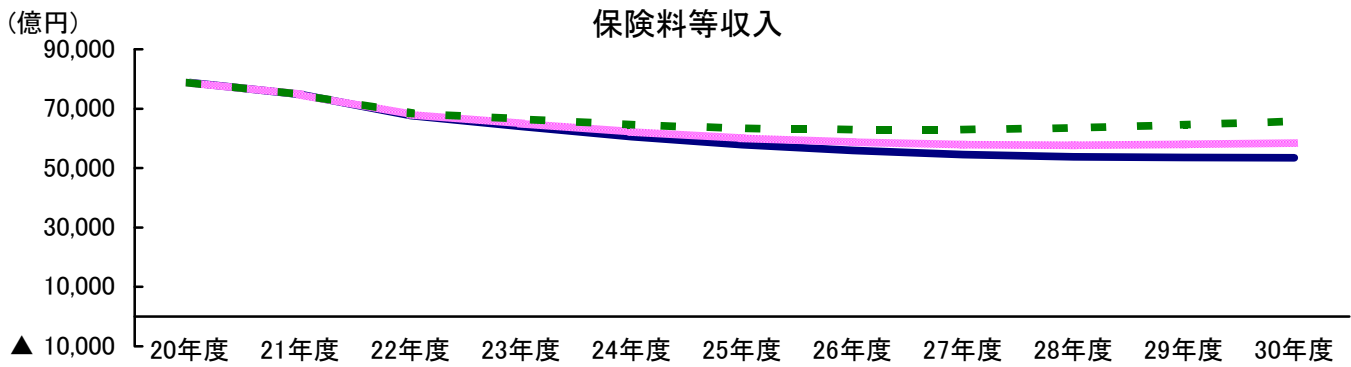
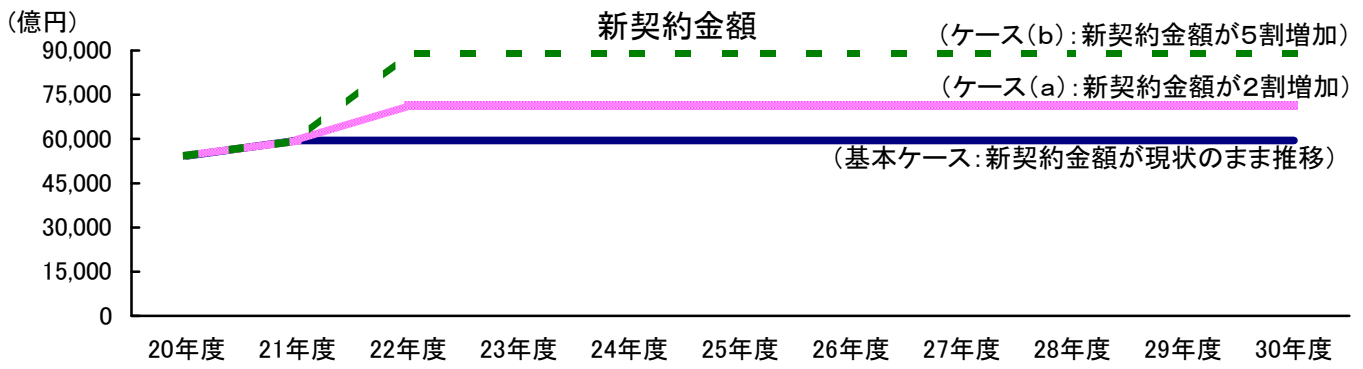
(ケースB) 新契約金額が5割増加する場合

(単位: 億円、%)

	20年度(実績)	平成21年度	平成22年度	平成23年度	平成24年度	平成25年度	平成26年度	平成27年度	平成28年度	平成29年度	平成30年度
保険料等収入	78,812	74,820	68,468	66,482	64,608	63,390	62,906	62,942	63,518	64,586	65,766
資産運用収支	12,445	16,380	14,069	13,666	13,210	12,801	12,545	12,380	12,307	12,345	12,469
責任準備金等戻入額(ネット)	56,314	49,020	28,585	32,290	29,033	18,174	11,669	5,214	▲ 2,708	▲ 8,817	▲ 7,520
保険金等支払金	▲ 139,358	▲ 130,038	▲ 99,271	▲ 101,277	▲ 95,894	▲ 82,973	▲ 75,479	▲ 68,560	▲ 60,600	▲ 55,085	▲ 57,663
事業費その他	▲ 6,070	▲ 6,184	▲ 6,008	▲ 6,008	▲ 6,008	▲ 6,008	▲ 6,008	▲ 6,008	▲ 6,008	▲ 6,008	▲ 6,008
経常利益	2,143	3,998	5,843	5,153	4,950	5,383	5,632	5,968	6,509	7,021	7,045
新契約金額	54,249	59,507	89,260	89,260	89,260	89,260	89,260	89,260	89,260	89,260	89,260
年度末保有契約金額	1,343,941	1,250,852	1,216,460	1,179,277	1,148,949	1,135,362	1,131,505	1,136,674	1,152,274	1,175,159	1,194,786

かんぽ生命の損益に関するケーススタディ(グラフ)

資料 17-2



保険料等収入におけるシェアに関するケーススタディ

資料 18

(前提条件)

1. 保険料等収入全体（民間生保・かんぽ生命）は、過去2年間と同じペース（年▲3.4%）で減少を続けると仮定。
2. かんぽ生命の保険料等収入については、「かんぽ生命の損益に関するケーススタディ」における金額とした。
3. 民間生保の保険料等収入は、保険料等収入全体からかんぽ生命の保険料等収入を差し引いた残額とした。

(基本ケース) かんぽ生命の新契約金額が現状のまま推移する場合

(単位：億円)

	平成20年度	平成21年度	平成22年度	平成23年度	平成24年度	平成25年度	平成26年度	平成27年度	平成28年度	平成29年度	平成30年度
民間生保	273,295	265,315	260,928	253,364	246,009	238,308	230,173	221,808	213,182	204,335	195,638
(対前年度伸率)		▲ 2.92	▲ 1.65	▲ 2.90	▲ 2.90	▲ 3.13	▲ 3.41	▲ 3.63	▲ 3.89	▲ 4.15	▲ 4.26
簡易保険	78,812	74,820	67,642	64,035	60,599	57,874	55,939	54,577	53,806	53,575	53,503
(対前年度伸率)		▲ 5.06	▲ 9.59	▲ 5.33	▲ 5.37	▲ 4.50	▲ 3.34	▲ 2.43	▲ 1.41	▲ 0.43	▲ 0.13
合計	352,107	340,135	328,570	317,399	306,607	296,183	286,113	276,385	266,988	257,910	249,141
民間生保の割合	77.6	78.0	79.4	79.8	80.2	80.5	80.4	80.3	79.8	79.2	78.5
簡易保険の割合	22.4	22.0	20.6	20.2	19.8	19.5	19.6	19.7	20.2	20.8	21.5

(ケースA) かんぽ生命の新契約金額が2割増加する場合

(単位：億円)

	平成20年度	平成21年度	平成22年度	平成23年度	平成24年度	平成25年度	平成26年度	平成27年度	平成28年度	平成29年度	平成30年度
民間生保	273,295	265,315	260,598	252,385	244,405	236,102	227,387	218,462	209,297	199,930	190,733
(対前年度伸率)		▲ 2.92	▲ 1.78	▲ 3.15	▲ 3.16	▲ 3.40	▲ 3.69	▲ 3.93	▲ 4.20	▲ 4.48	▲ 4.60
簡易保険	78,812	74,820	67,973	65,014	62,203	60,081	58,726	57,923	57,691	57,980	58,408
(対前年度伸率)		▲ 5.06	▲ 9.15	▲ 4.35	▲ 4.32	▲ 3.41	▲ 2.25	▲ 1.37	▲ 0.40	0.50	0.74
合計	352,107	340,135	328,570	317,399	306,607	296,183	286,113	276,385	266,988	257,910	249,141
民間生保の割合	77.6	78.0	79.3	79.5	79.7	79.7	79.5	79.0	78.4	77.5	76.6
簡易保険の割合	22.4	22.0	20.7	20.5	20.3	20.3	20.5	21.0	21.6	22.5	23.4

(ケースB) かんぽ生命の新契約金額が5割増加する場合

(単位：億円)

	平成20年度	平成21年度	平成22年度	平成23年度	平成24年度	平成25年度	平成26年度	平成27年度	平成28年度	平成29年度	平成30年度
民間生保	273,295	265,315	260,102	250,917	241,999	232,793	223,207	213,443	203,469	193,324	183,375
(対前年度伸率)		▲ 2.92	▲ 1.96	▲ 3.53	▲ 3.55	▲ 3.80	▲ 4.12	▲ 4.37	▲ 4.67	▲ 4.99	▲ 5.15
簡易保険	78,812	74,820	68,468	66,482	64,608	63,390	62,906	62,942	63,518	64,586	65,766
(対前年度伸率)		▲ 5.06	▲ 8.49	▲ 2.90	▲ 2.82	▲ 1.89	▲ 0.76	0.06	0.92	1.68	1.83
合計	352,107	340,135	328,570	317,399	306,607	296,183	286,113	276,385	266,988	257,910	249,141
民間生保の割合	77.6	78.0	79.2	79.1	78.9	78.6	78.0	77.2	76.2	75.0	73.6
簡易保険の割合	22.4	22.0	20.8	20.9	21.1	21.4	22.0	22.8	23.8	25.0	26.4

民間生保、かんぽ生命の契約状況（個人保険）

○ 新契約

保険金額（単位：億円、％）

	平成元年度	平成5年度	平成10年度	平成15年度	平成16年度	平成17年度	平成18年度	平成19年度	平成20年度	16～20年度 平均	19～20年度 平均
民間生保	1,344,907	1,523,822	1,140,286	903,572	841,763	766,445	670,458	600,290	566,688	689,129	583,489
(対前年度伸率)		0.81	▲ 8.98	▲ 12.29	▲ 6.84	▲ 8.95	▲ 12.52	▲ 10.47	▲ 5.60	▲ 8.91	▲ 8.06
簡易保険	161,109	238,580	184,961	110,082	99,146	84,697	69,041	51,868	54,249	71,800	53,059
(対前年度伸率)		▲ 1.69	▲ 2.87	▲ 19.28	▲ 9.93	▲ 14.57	▲ 18.48	▲ 24.87	4.59	▲ 13.20	▲ 11.36
合計	1,506,016	1,762,402	1,325,247	1,013,654	940,909	851,142	739,499	652,159	620,936	760,929	636,548
民間生保の割合	89.3	86.5	86.0	89.1	89.5	90.0	90.7	92.0	91.3	90.6	91.7
簡易保険の割合	10.7	13.5	14.0	10.9	10.5	10.0	9.3	8.0	8.7	9.4	8.3

○ 保有契約

保険金額（単位：億円、％）

	平成元年度	平成5年度	平成10年度	平成15年度	平成16年度	平成17年度	平成18年度	平成19年度	平成20年度	16～20年度 平均	19～20年度 平均
民間生保	9,555,531	13,811,487	14,090,150	11,526,485	11,121,705	10,705,709	10,263,360	9,794,374	9,329,718	10,242,973	9,562,046
(対前年度伸率)		5.37	▲ 3.68	▲ 4.76	▲ 3.51	▲ 3.74	▲ 4.13	▲ 4.57	▲ 4.74	▲ 4.14	▲ 4.66
簡易保険	1,230,120	1,748,681	2,088,993	1,852,784	1,784,638	1,678,115	1,571,150	1,457,834	1,343,941	1,567,135	1,400,887
(対前年度伸率)		8.16	1.22	▲ 4.55	▲ 3.68	▲ 5.97	▲ 6.37	▲ 7.21	▲ 7.81	▲ 6.22	▲ 7.51
合計	10,785,651	15,560,168	16,179,143	13,379,269	12,906,343	12,383,824	11,834,510	11,252,208	10,673,659	11,810,109	10,962,933
民間生保の割合	88.6	88.8	87.1	86.2	86.2	86.4	86.7	87.0	87.4	86.7	87.2
簡易保険の割合	11.4	11.2	12.9	13.8	13.8	13.6	13.3	13.0	12.6	13.3	12.8

○ 保険料等収入（単位：億円、％）

	平成元年度	平成5年度	平成10年度	平成15年度	平成16年度	平成17年度	平成18年度	平成19年度	平成20年度	16～20年度 平均	19～20年度 平均
民間生保	280,557	304,227	290,653	263,906	278,608	292,448	285,028	279,539	273,295	281,784	276,417
(対前年度伸率)		2.91	▲ 4.60	2.04	5.57	4.97	▲ 2.54	▲ 1.93	▲ 2.23	0.70	▲ 2.08
簡易保険	71,644	132,796	146,042	122,916	116,666	112,318	92,451	84,568	78,812	96,963	81,690
(対前年度伸率)		13.54	0.66	▲ 14.15	▲ 5.08	▲ 3.73	▲ 17.69	▲ 8.53	▲ 6.81	▲ 8.51	▲ 7.67
合計	352,201	437,023	436,695	386,822	395,274	404,766	377,479	364,107	352,107	378,747	358,107
(対前年度伸率)		5.92	▲ 2.90	▲ 3.73	2.19	2.40	▲ 6.74	▲ 3.54	▲ 3.30	▲ 1.86	▲ 3.42
民間生保の割合	79.66	69.6	66.6	68.2	70.5	72.3	75.5	76.8	77.6	74.4	77.2
簡易保険の割合	20.34	30.4	33.4	31.8	29.5	27.7	24.5	23.2	22.4	25.6	22.8

（出典）生命保険協会「生命保険事業概況」、郵政省、日本郵政公社統計データ、かんぽ生命ディスクロージャー誌

（注）保険料等収入には、保険料収入及び再保険料収入が含まれる。

民間生保、かんぽ生命の資産運用利回り

(単位：%)

区 分	かんぽ生命						
	平成16年度	平成17年度	平成18年度	平成19年度	平成20年度	16～20年度平均	19～20年度平均
現預金・コールローン	-	-	-	-	0.50	0.50	0.50
買入金銭債権	0.03	0.03	0.21	0.55	1.09	0.38	0.82
金銭の信託	7.71	15.96	18.85	6.02	▲ 25.75	4.56	▲ 9.87
有価証券	0.96	0.94	0.94	1.15	1.18	1.03	1.17
公社債	0.94	0.89	0.87	1.10	1.27	1.01	1.19
株式	2.87	2.92	3.24	-	-	-	-
外国証券	2.00	3.48	3.86	5.45	▲ 3.67	2.22	0.89
貸付金	3.14	2.98	2.87	2.85	2.69	2.91	2.77
不動産	-	-	-	-	-	-	-
合計	1.87	2.17	2.16	1.79	1.15	1.83	1.47

(単位：%)

区 分	大手生保4社平均						
	平成16年度	平成17年度	平成18年度	平成19年度	平成20年度	16～20年度平均	19～20年度平均
現預金・コールローン	0.02	0.02	0.24	0.53	0.48	0.26	0.50
買入金銭債権	1.06	1.20	1.13	1.38	1.86	1.33	1.62
金銭の信託	4.16	18.89	3.24	▲ 10.83	▲ 28.06	▲ 2.52	▲ 19.44
有価証券	2.15	2.34	2.72	2.42	0.11	1.95	1.26
公社債	1.49	1.41	1.31	1.62	2.14	1.59	1.88
株式	3.48	3.91	5.56	3.15	▲ 4.10	2.40	▲ 0.47
外国証券	2.72	3.42	4.32	4.01	▲ 1.49	2.60	1.26
貸付金	2.21	1.99	1.90	2.01	1.98	2.02	1.99
不動産	2.25	2.68	3.09	3.24	3.37	2.92	3.30
合計	2.00	2.08	2.32	2.19	0.54	1.82	1.36

(出所) 各社ディスクロージャー誌より作成

(単位：%)

区 分	日本生命						
	平成16年度	平成17年度	平成18年度	平成19年度	平成20年度	16～20年度平均	19～20年度平均
現預金・コールローン	0.06	0.03	0.23	0.55	0.48	0.27	0.52
買入金銭債権	0.40	0.61	1.10	1.87	1.95	1.19	1.91
金銭の信託	11.00	24.16	13.22	▲ 11.39	▲ 26.86	2.03	▲ 19.13
有価証券	2.70	2.78	2.82	2.68	0.64	2.32	1.66
公社債	1.72	1.33	1.37	1.79	1.91	1.62	1.85
株式	5.56	5.32	4.14	3.70	▲ 1.95	3.35	0.88
外国証券	2.91	4.26	5.07	4.08	▲ 0.04	3.26	2.02
貸付金	2.31	1.91	2.04	2.04	2.12	2.08	2.08
不動産	2.37	2.93	3.48	3.45	3.57	3.16	3.51
合計	2.42	2.37	2.41	2.45	0.80	2.09	1.63

(単位：%)

区 分	第一生命						
	平成16年度	平成17年度	平成18年度	平成19年度	平成20年度	16～20年度平均	19～20年度平均
現預金・コールローン	0.01	0.03	0.27	0.51	0.63	0.29	0.57
買入金銭債権	0.72	0.95	1.18	1.08	1.76	1.14	1.42
金銭の信託	▲ 1.22	33.71	▲ 3.73	▲ 23.83	▲ 29.26	▲ 4.87	▲ 26.55
有価証券	2.13	2.38	2.83	2.70	▲ 0.29	1.95	1.21
公社債	1.29	1.29	1.17	1.84	2.85	1.69	2.35
株式	3.03	3.83	5.25	3.54	▲ 3.33	2.46	0.11
外国証券	2.97	3.29	4.35	3.70	▲ 3.48	2.17	0.11
貸付金	2.00	1.91	1.69	2.02	2.17	1.96	2.10
不動産	3.31	3.62	3.93	4.44	4.73	4.01	4.59
合計	1.95	2.11	2.40	2.40	0.22	1.82	1.31

(単位：%)

区 分	明治安田生命						
	平成16年度	平成17年度	平成18年度	平成19年度	平成20年度	16～20年度平均	19～20年度平均
現預金・コールローン	0.01	0.01	0.17	0.45	0.41	0.21	0.43
買入金銭債権	2.72	2.83	1.40	1.33	2.13	2.08	1.73
金銭の信託	2.70	▲ 1.19	0.24	2.74	-	1.12	2.74
有価証券	2.12	2.24	2.64	2.26	▲ 0.40	1.77	0.93
公社債	1.55	1.60	1.39	1.49	1.86	1.58	1.68
株式	2.08	2.30	4.22	2.31	▲ 6.40	0.90	▲ 2.05
外国証券	3.45	4.24	5.54	5.49	▲ 2.32	3.28	1.59
貸付金	2.30	2.07	1.96	1.97	2.10	2.08	2.04
不動産	1.53	1.96	2.17	2.16	2.29	2.02	2.23
合計	2.00	2.04	2.24	2.03	0.42	1.75	1.23

(単位：%)

区 分	住友生命						
	平成16年度	平成17年度	平成18年度	平成19年度	平成20年度	16～20年度平均	19～20年度平均
現預金・コールローン	0.01	0.02	0.28	0.61	0.39	0.26	0.50
買入金銭債権	0.39	0.42	0.85	1.25	1.60	0.90	1.43
金銭の信託	-	-	-	-	-	-	-
有価証券	1.66	1.94	2.60	2.05	0.47	1.74	1.26
公社債	1.41	1.41	1.32	1.34	1.95	1.49	1.65
株式	3.23	4.17	8.61	3.04	▲ 4.70	2.87	▲ 0.83
外国証券	1.55	1.88	2.31	2.77	▲ 0.10	1.68	1.34
貸付金	2.21	2.05	1.92	2.01	1.51	1.94	1.76
不動産	1.78	2.21	2.76	2.90	2.89	2.51	2.90
合計	1.62	1.78	2.21	1.86	0.72	1.64	1.29

(出所) 各社ディスクロージャー誌より作成